



## La Adaptación de la Empresa Española a la Sociedad de la Información

# Prince XXI





---

**C**Prince XXI





<b>Presentación</b>	4
<b>Principales Resultados</b>	6
<b>Resultados Detallados</b>	8
Hardware	9
Software	13
Redes	15
Internet	17
Comercio Electrónico	21
Nuevas Tecnologías - Ventajas y Barreras	23
<b>Resultados Desagregados</b>	26
Por Tamaños	27
Sectoriales	30
Empresas con Comercio Exterior	33
Por Antigüedad	36
<b>Ficha Técnica</b>	39





Presentación  
**PRESENTACIÓN**

# P r e s e n t a c i ó n PRESENTACIÓN

El Programa para la Promoción de la Sociedad de la Información y el Comercio Electrónico en las pymes españolas (PRINCE XXI), en su segunda edición, es una iniciativa del Ministerio de Ciencia y Tecnología y las Cámaras de Comercio. Se enmarca en el Convenio Específico de Colaboración firmado el 9 de octubre de 2001.

El objetivo de esta iniciativa ha sido la continuidad de acciones que impulsen y apoyen la incorporación en las empresas, fundamentalmente pequeñas y medianas, de aplicaciones informáticas, usos empresariales de Internet y, especialmente, comercio electrónico. Es decir, herramientas de la sociedad de la información para modernizar y mejorar la eficacia en la gestión empresarial.

Para lograr los objetivos se han desarrollado las siguientes actuaciones:

- a) Autodiagnóstico asistido: visitas individualizadas a las pymes donde, con el apoyo de una red de asesores, se les ayuda a realizar el proceso de autodiagnóstico para la actualización tecnológica. A partir de los datos recogidos, se elabora un informe personalizado de recomendaciones que se remite a la pyme diagnosticada.
- b) Formación empresarial: desarrollo de cursos a partir de un contenido troncal común y módulos optativos sobre Internet y Nuevas Tecnologías.
- c) Implantación de planes individuales de actualización tecnológica. Con el apoyo de consultoras locales especializadas se asesora a la pyme en el proceso de diseño e implantación de planes individuales de inicio en Internet, página web con contenido de la empresa y comercio electrónico.

La incorporación de la empresa española al uso de las nuevas tecnologías es una prioridad para las Cámaras de Comercio y el Ministerio de Ciencia y Tecnología en la medida que es el principal pilar de crecimiento económico en la sociedad moderna y permite la creación de empleo sin efectos inflacionistas.

Los resultados del estudio presentan la situación actual de la economía española. Se observa que las empresas comerciales, de menor dimensión, más jóvenes y sin relaciones comerciales internacionales son las menos adaptadas a la sociedad de la información. Dada la elevada presencia de pymes en nuestro tejido empresarial y la importancia de las mismas en la creación de empleo e innovación, es necesaria una atención especial a estas empresas. Por estos motivos se ha dado continuidad al Programa PRINCE XXI con el objetivo de promover la incorporación de las pymes a la sociedad de la información.





Principales  
**RESULTADOS**

---



# Principales RESULTADOS

- Más de un 92% de las empresas de menor tamaño de la economía española disponen de ordenadores fijos en sus establecimientos.
- Las pymes españolas disponen, aproximadamente de 6 ordenadores, 4 teléfonos móviles y un lector (códigos de barras, tarjetas...) por cada diez trabajadores.
- El equipo tecnológico disponible es relativamente moderno. En el 92% de las pymes la antigüedad media de sus equipos es inferior a 5 años.
- Las labores de administración son las más informatizadas, seguidas de ventas y compras.
- El acceso a redes de comunicación externas es más frecuente (78% de las empresas) que la disponibilidad de redes internas (57%).
- Búsqueda de información y oportunidades de negocio. Son las utilidades más usadas en Internet.
- Dos de cada tres empresas dispone de dominio registrado en Internet y un tercio de página web. Dos de cada tres empresas no actualiza su web o lo realiza una vez al año.
- En general, las pymes encuentran grandes ventajas de su incorporación a la Red en términos de imagen empresarial, mejora de relaciones externas y productividad general.
- Las principales barreras a la utilización de las nuevas tecnologías están relacionadas con las reticencias de los clientes, inseguridad del medio, falta de formación de los empleados y legislación insuficiente.
- La utilización de la sociedad de la información se incrementa con el tamaño de la empresa.
- La incorporación de las herramientas de la sociedad de la información está más avanzada en Industria y Construcción. El comercio muestra un retraso, que también afecta al uso de comercio electrónico.
- Existe una mayor informatización en las áreas que se consideran más estratégicas para el desarrollo normal de la actividad; por ejemplo, el almacén en el sector de Comercio o el área de producción en la Industria.
- Las empresas con relaciones comerciales internacionales están más adaptadas a las sociedad de la información y al uso del comercio electrónico; las ventajas que encuentran y la mayor presión competitiva que soportan lleva a una incorporación más rápida de las nuevas tecnologías.
- En relación a la antigüedad de la empresa, se observa una menor preparación, y por lo tanto una mayor necesidad de apoyo, en las empresas más jóvenes.





R e s u l t a d o s  
**DETALLADOS**

---

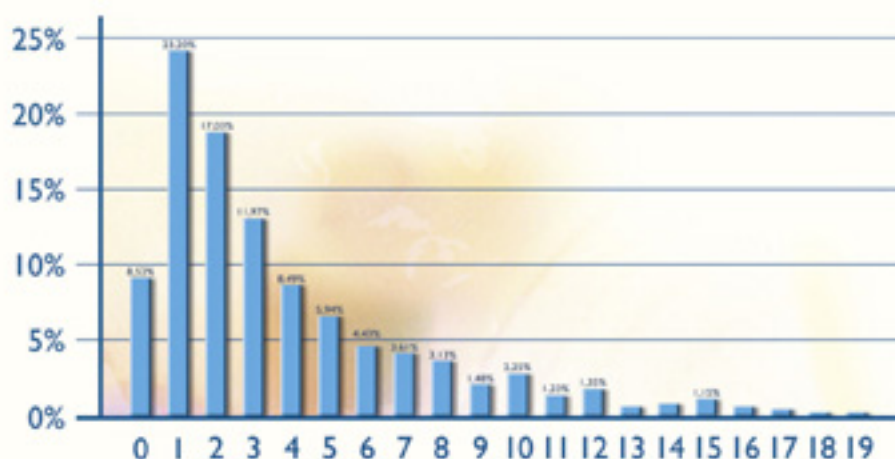
# Hardware

## HARDWARE

En primer lugar, para realizar un análisis de la sociedad de la información y el comercio electrónico en las pequeñas y medianas empresas españolas, es necesario conocer qué porcentaje de las mismas disponen de medios físicos adecuados. La carencia de ordenadores es una primera barrera para poder beneficiarse de las ventajas derivadas de la utilización de las nuevas tecnologías de la información y comunicación. En el año 2002, casi un 9% de las pymes no disponen de ordenadores de manera permanente en sus establecimientos. Si lo que nos interesa es el acceso a ordenadores, independientemente de que estén en la empresa, en el domicilio o sean portátiles, el uso está todavía más generalizado, pero aún así existe algo más de un 7% de las empresas sin esta infraestructura.

Es muy frecuente entre las pymes españolas la disponibilidad de un único ordenador fijo, este es el caso del 23% de las empresas. A partir de aquí la tendencia es decreciente y según aumenta el número de ordenadores disminuye el porcentaje de pymes que disponen de ellos. Así, un 17% de las empresas analizadas, disponen de dos ordenadores, la cifra desciende hasta el 12% cuando consideramos tres ordenadores, y así sucesivamente.

¿De cuántos ordenadores fijos dispone su empresa?



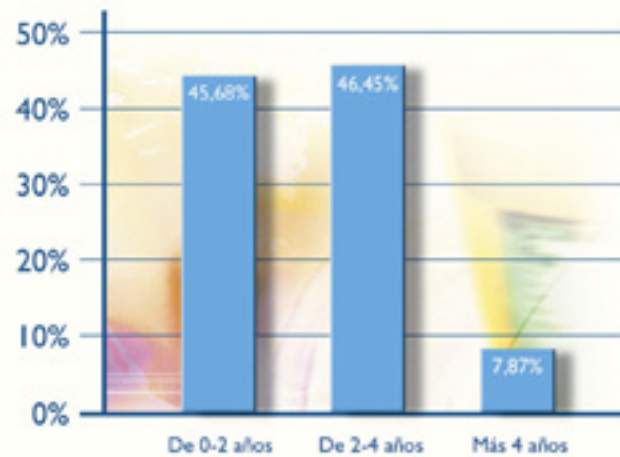
Fuente: Cámaras de Comercio

En el 92% de las pymes, la antigüedad de los equipos es inferior a 5 años, este resultado nos señala el esfuerzo realizado durante los últimos años por la economía española para incorporarse a la sociedad de la información y, principalmente, la elevada necesidad de reposición de estos bienes y el rápido avance de estas tecnologías que requieren una actualización permanente de los equipos.





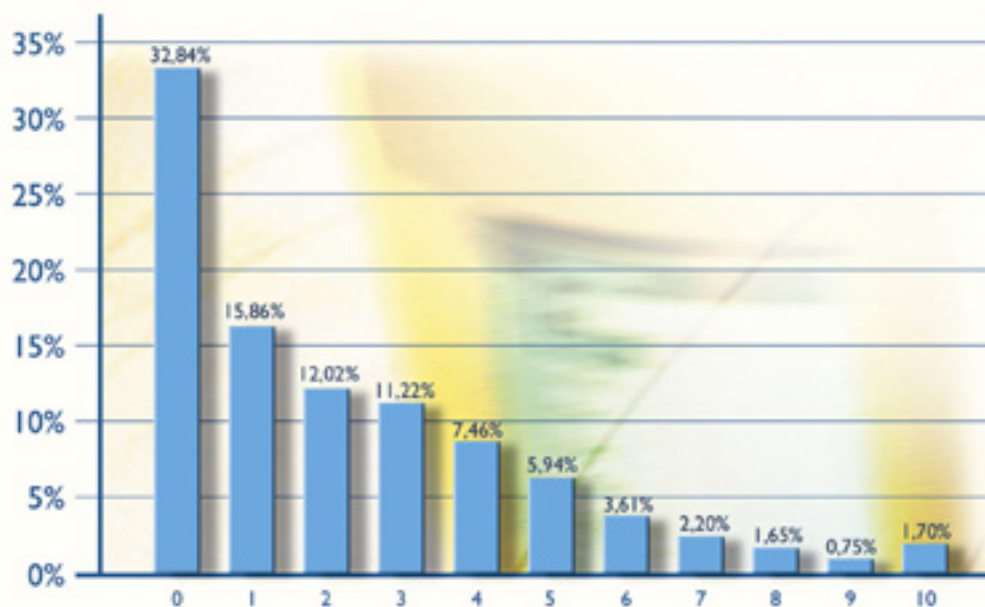
### Antigüedad de los equipos



Fuente: Cámaras de Comercio

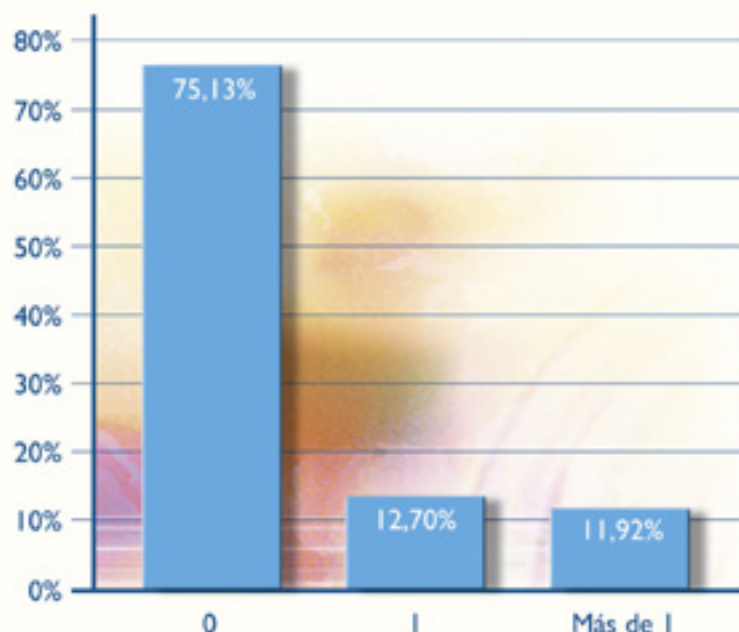
Independientemente de la existencia de ordenadores fijos existe la posibilidad de utilizar puestos no fijos. En lo que se refiere a dotación de otros medios físicos remotos o móviles que permitan aprovechar las ventajas de las nuevas tecnologías a escala empresarial, se observa que el medio más común financiado por la empresa es el teléfono móvil. Así, el 77% de las empresas proporcionan teléfonos móviles a sus empleados. En este sentido, se constata que la tecnología más difundida en el seno de las pymes, después de los puestos fijos de ordenador, es la comunicación móvil.

### ¿Cuántos empleados disponen en sus puestos de trabajo de teléfono móvil para desarrollar su trabajo?



Fuente: Cámaras de Comercio

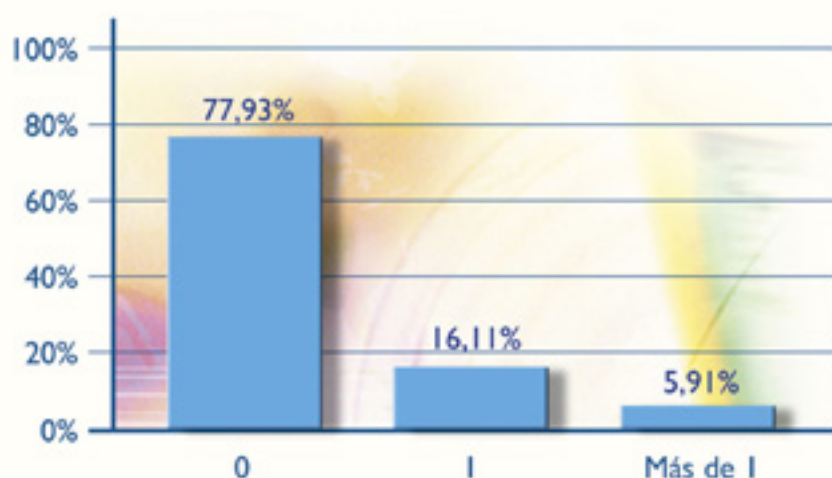
### ¿Cuántos empleados disponen en sus puestos de trabajo de lectores?



Fuente: Cámaras de Comercio

Los porcentajes disminuyen de manera muy importante cuando se consideran otras tecnologías móviles, un 25% de las empresas disponen de lectores (de códigos de barras, tarjetas ...), un 22% disponen de ordenadores portátiles financiados por la empresa para el desarrollo de la actividad, un 8% de ordenadores en casa financiados por la empresa y un 6% de asistentes electrónicos o agendas digitales. Si deseamos mirar la generalización de estas herramientas entre los trabajadores de las pymes con asalariados, observamos que por cada 10 trabajadores hay 6 ordenadores, 4 teléfonos móviles y un lector.

### ¿Cuántos empleados disponen en su puesto de trabajo de portátil?

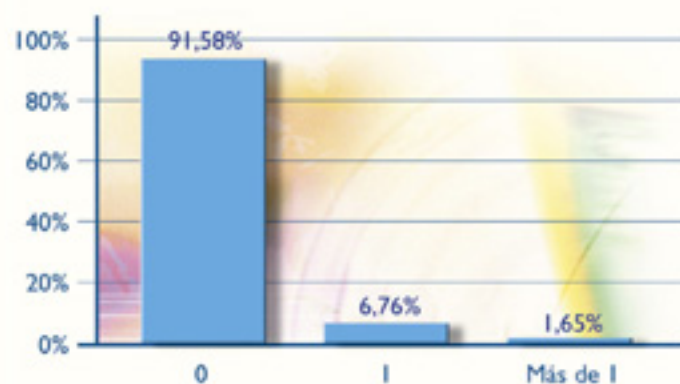


Fuente: Cámaras de Comercio

Para el mantenimiento del hardware, las empresas de menor tamaño cuentan con el apoyo externo en un 46% de los casos. En este sentido, es muy común que las empresas de menor tamaño realicen de manera autónoma el mantenimiento de sus equipos.

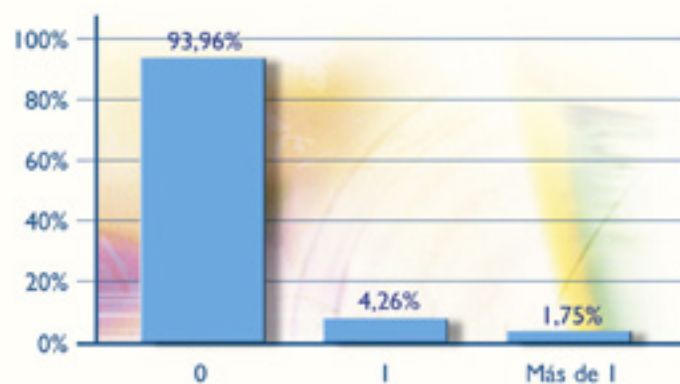


¿Cuántos empleados disponen de PC en casa para desarrollar su trabajo?



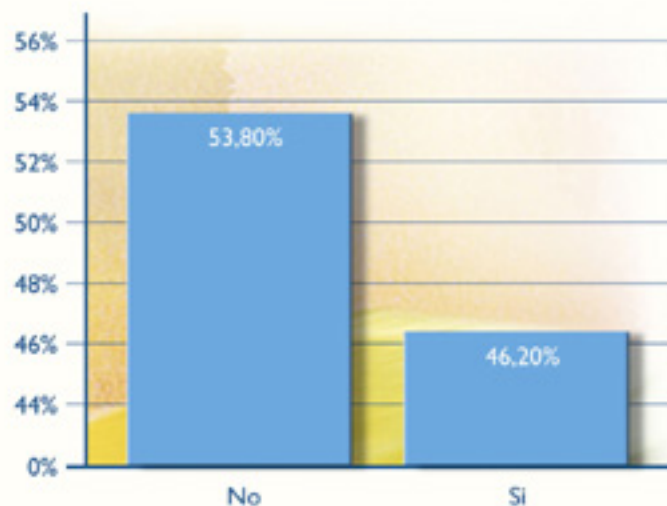
Fuente: Cámaras de Comercio

¿Cuántos empleados disponen en sus puestos de trabajo de asistentes o agendas digitales?



Fuente: Cámaras de Comercio

¿Tienen contratado servicio de mantenimiento del hardware?



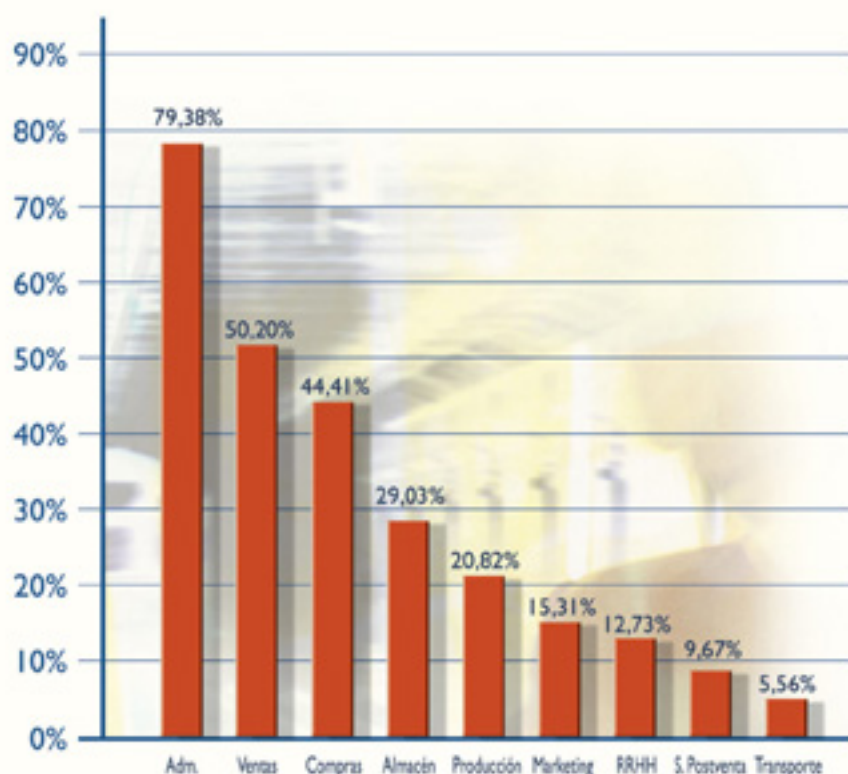
Fuente: Cámaras de Comercio



# Software SOFTWARE

En cuanto a las aplicaciones que utilizan las pymes se observa que la administración es el área más informatizada, en un 79% de los casos, seguida de las ventas (50%), compras (44%), almacén (29%), producción (21%), marketing (15%) recursos humanos (13%) y servicio postventa (10%). Este orden es, exactamente igual, al observado en la encuesta del año anterior.

## ¿En qué áreas dispone de software ofimático?

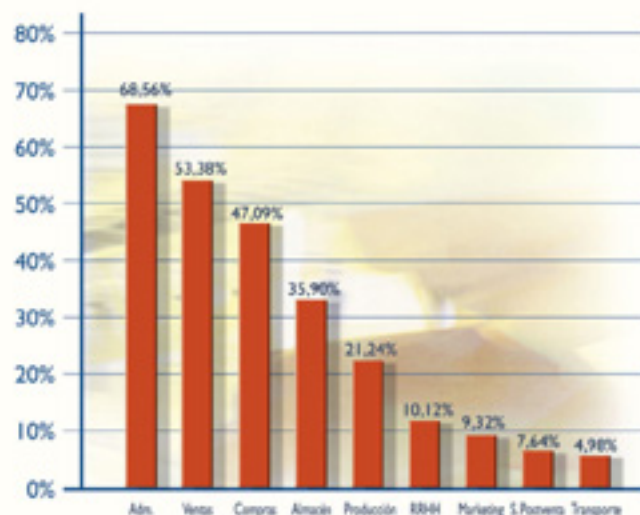


Fuente: Cámaras de Comercio

La disponibilidad de aplicaciones específicas mantiene el mismo orden con un intercambio entre el área de recursos humanos y de marketing. Debemos tener en cuenta que la no disponibilidad de estas herramientas informáticas entre aquellos que no disponen de ordenadores fijos está muy generalizada. Más de un 90% de estas empresas no disponen de acceso a software informático en el área de administración. La principal razón para no informatizar las áreas es la falta de interés, salvo en administración donde el principal motivo es que la actividad está externalizada. Asimismo, el área de recursos humanos también presenta un alto grado de externalización.

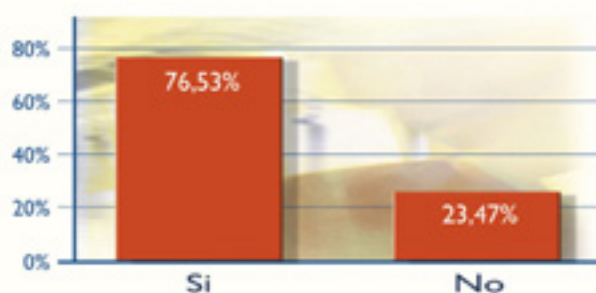


### ¿En qué áreas dispone de software específico?



Fuente: Cámaras de Comercio

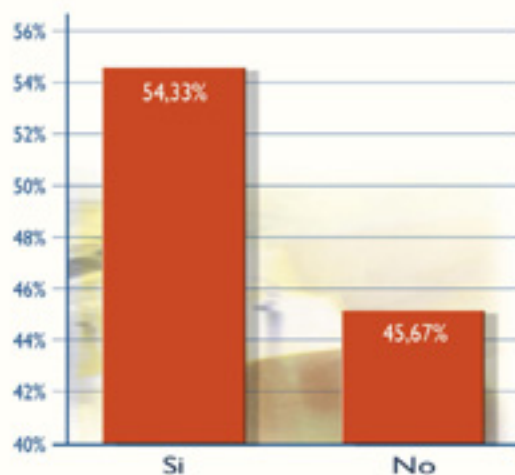
### ¿Dispone de antivirus?



Fuente: Cámaras de Comercio

Tres de cada cuatro empresas disponen de antivirus y algo más de la mitad (54%) tienen contratado servicios de mantenimiento del software, cifra muy superior a la subcontratación del mantenimiento del material informático (46%).

### ¿Tienen contratado servicios de mantenimiento del software?

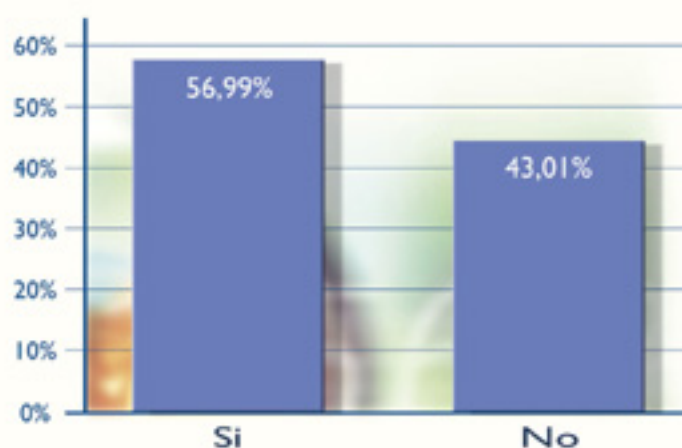


Fuente: Cámaras de Comercio

# R e d e s REDES

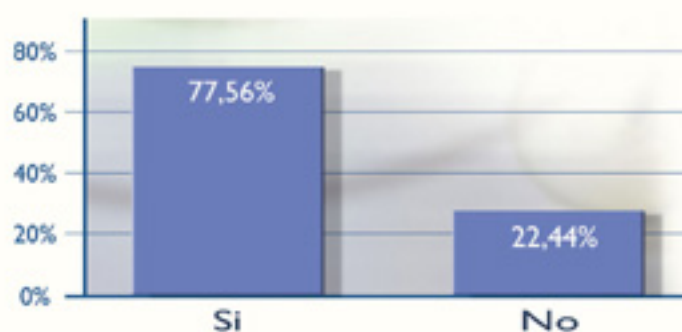
Un elemento importante para el desarrollo de la comunicación de la empresa, tanto interna como externa, es la disponibilidad de redes. La existencia de redes permite el intercambio de información tanto dentro como fuera de la empresa. El acceso a redes de comunicación externas es más frecuente (78% de las empresas) que la disponibilidad de redes internas (57%), por tanto, el acceso a la información es más necesario o útil externamente que internamente. Los motivos pueden ser el volumen de datos que proporcionan las redes con más usuarios (economías crecientes a escala de red y externalidades positivas) y la existencia de otros canales de comunicación internos que sustituyen el intercambio de datos a escala de la empresa. Es necesario mantener presente que el estudio se centra en las empresas de menor tamaño, en las que la comunicación interna resulta más sencilla.

¿Dispone de una red de datos de área local?



Fuente: Cámaras de Comercio

¿Dispone de conexión externa a su empresa?



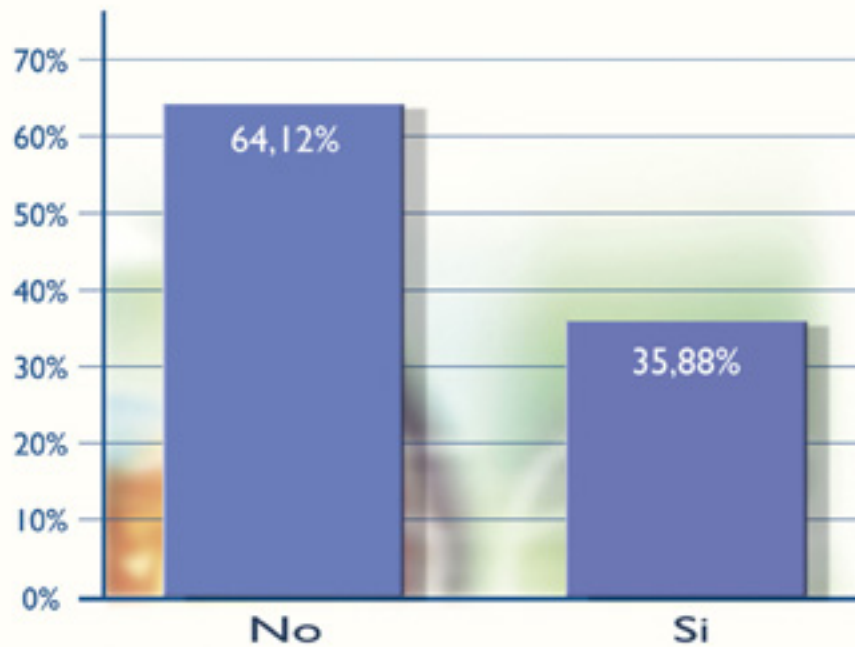
Fuente: Cámaras de Comercio





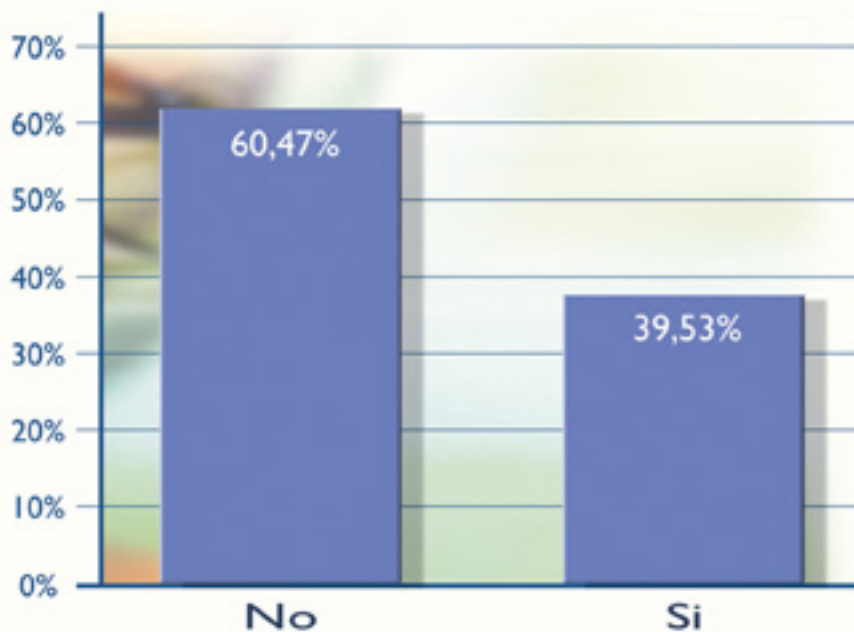
En lo referente al mantenimiento, se observa que existe una mayor necesidad de apoyo externo en las redes internas. La mayor complejidad para la empresa de su red interna y la importancia para el funcionamiento normal de la empresa hace más necesario el apoyo externo especialmente en las pymes que no disponen de recursos suficientes para mantener un departamento especializado. El acceso a redes externas implica, principalmente, una conexión mientras que el funcionamiento de la Red descansa en servicios externos a la empresa.

¿Tienen contratado servicios de mantenimiento de red local?



Fuente: Cámaras de Comercio

¿Tienen contratado servicios de redes externas?

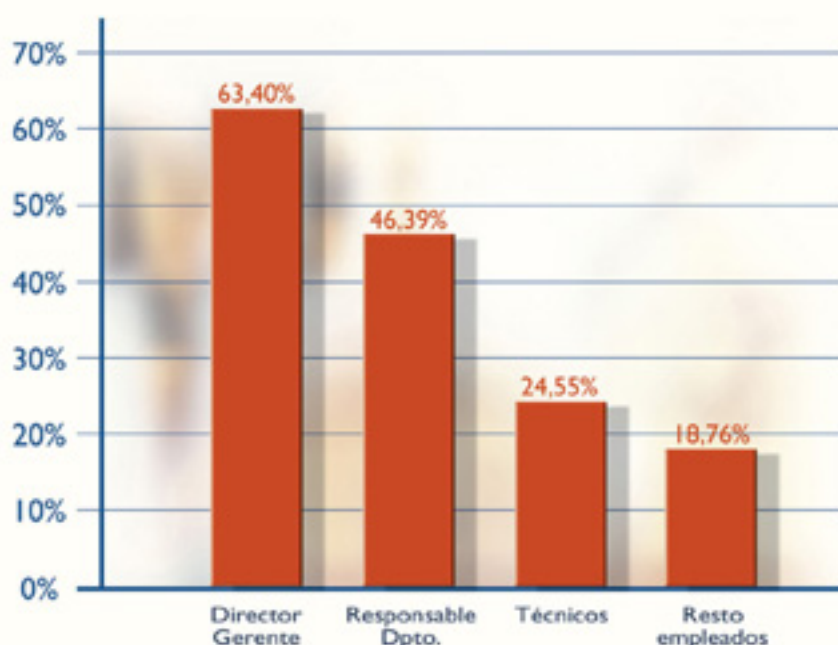


Fuente: Cámaras de Comercio

# I n t e r n e t INTERNET

Constatado el mayor uso por parte de las empresas de las redes externas de comunicación corresponde analizar quién y para qué se utiliza este acceso. Los puestos de mayor responsabilidad, director/gerente, son los que más disponen de acceso a Internet. A continuación figuran los responsables de departamento y técnicos.

¿Qué puestos tienen acceso a Internet en su empresa?

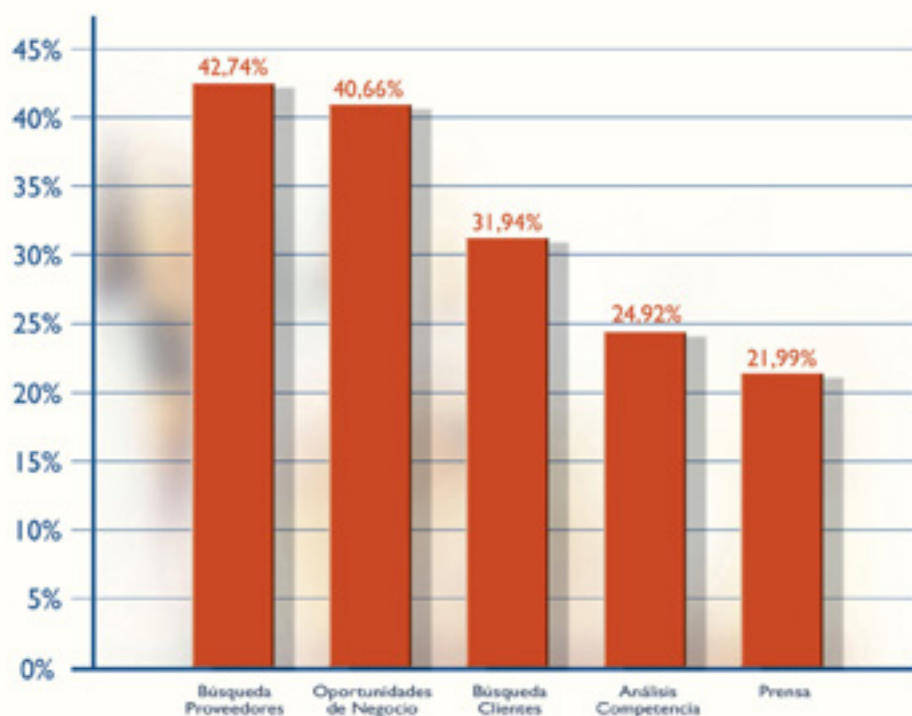


Fuente: Cámaras de Comercio

El uso más generalizado al acceso a Internet es de búsqueda de información y oportunidades de negocio. Casi un tercio de las empresas también usan Internet para la búsqueda de clientes, una cuarta parte realiza análisis de la competencia y algo más de una quinta parte de las empresas utiliza Internet para acceder a la prensa diaria.



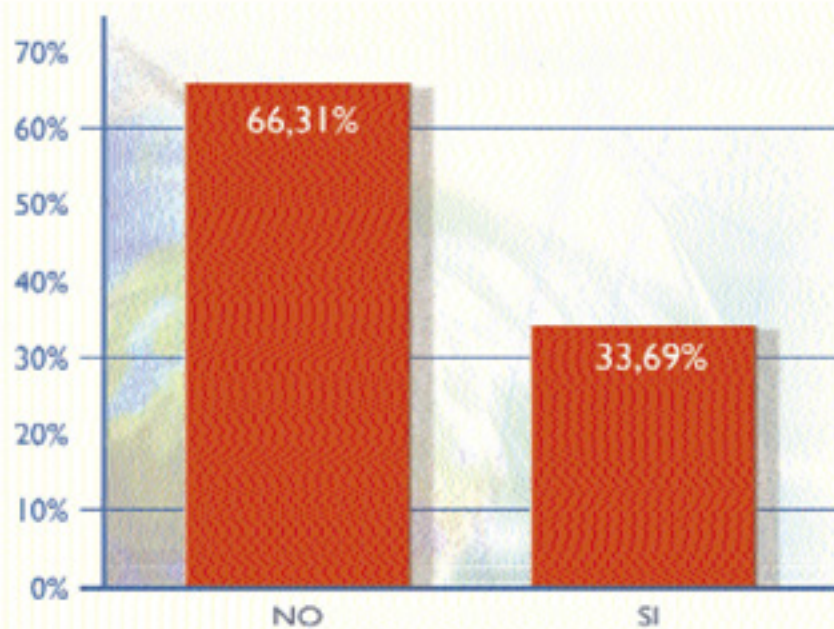
### ¿Cuáles son los usos que da a su acceso a Internet?



Fuente: Cámaras de Comercio

El uso del correo electrónico está muy correlacionado con el acceso a Internet de manera que aquellos que tienen acceso suelen utilizar correo electrónico. Generalmente, el correo electrónico sirve para comunicarse con proveedores (56%) y con clientes (50%) y, en menor medida, con la administración (21%) y con otros empleados (11%).

### ¿Dispone de un dominio registrado en Internet?

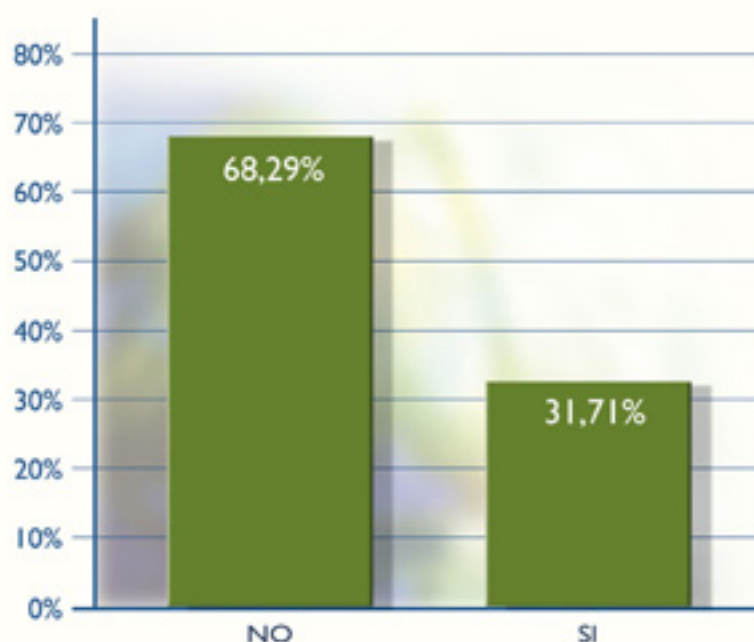


Fuente: Cámaras de Comercio



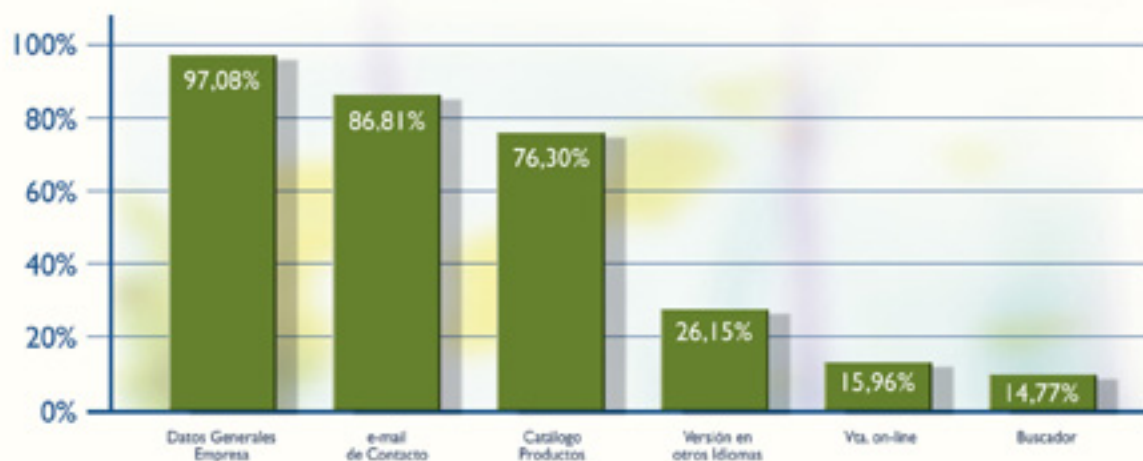
En relación a la utilización de páginas web, dos de cada tres empresas disponen de un dominio registrado mientras que menos de un tercio cuenta con página web de datos generales de la empresa (97% de las páginas web de empresa), con datos de dirección electrónica de contacto (87%) e información de los productos (76%). Sólo una cuarta parte disponen de una versión de su página en otro idioma y, exclusivamente, un 16% (5% del total de empresas evaluadas) realiza venta a través de su página.

### ¿Dispone su empresa de página web?



Fuente: Cámaras de Comercio

### ¿Dispone su página web de los siguientes contenidos?

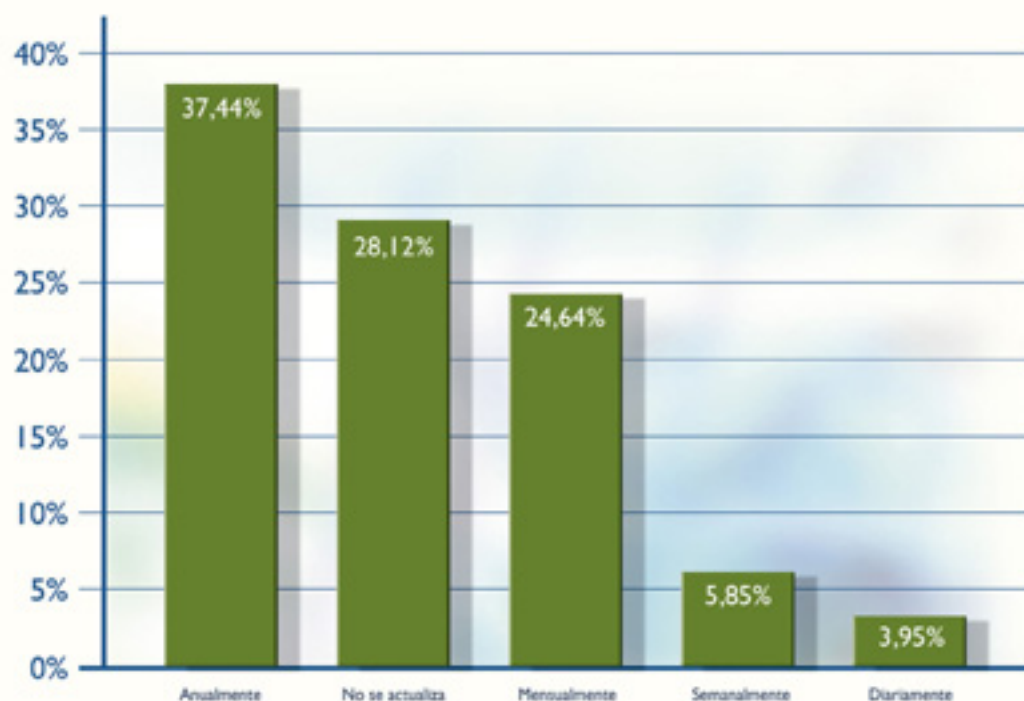


Fuente: Cámaras de Comercio



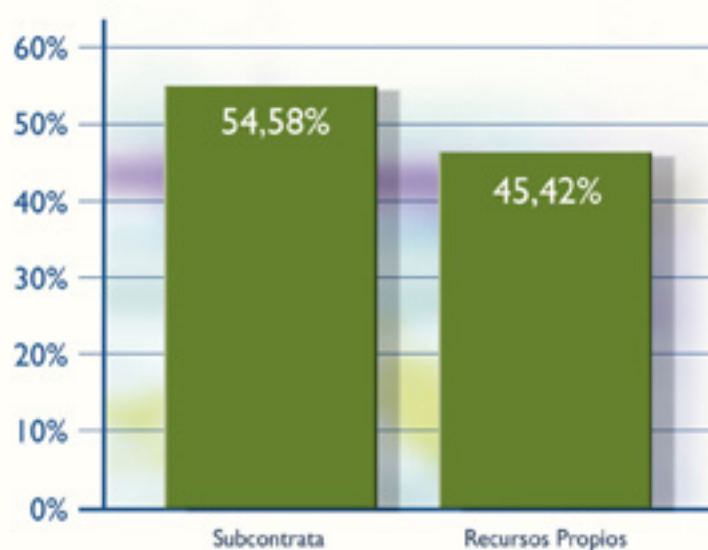
En general, la actualización de la página web es poco frecuente, dos de cada tres empresas no actualiza su web o lo realiza una vez al año. Sólo el 10% realiza actualizaciones con periodicidad inferior a la semana. De la misma forma, del estudio se desprende que la actualización se subcontrata en un 55% de las empresas.

#### ¿Cada cuanto tiempo se actualiza su página web?



Fuente: Cámaras de Comercio

#### ¿Quién la actualiza?



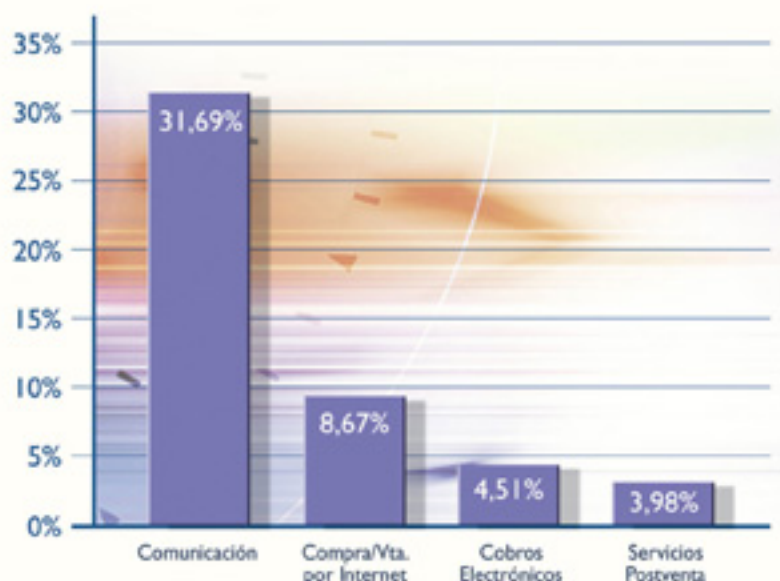
Fuente: Cámaras de Comercio

# Comercio Electrónico

## COMERCIO ELECTRÓNICO

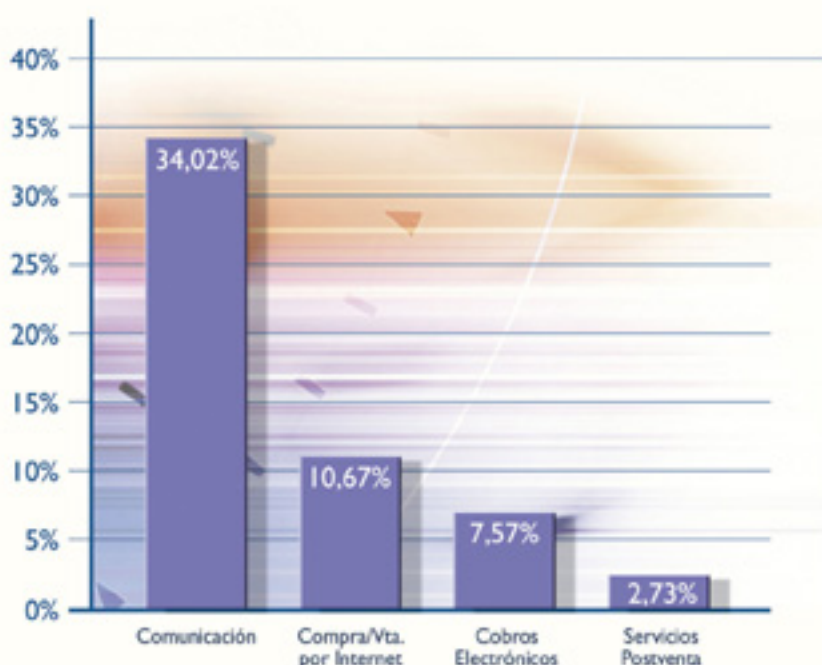
Entre las empresas que disponen de servicios para sus clientes y proveedores lo más frecuente es el intercambio de información, en mucha menor medida la compra y venta a través de la Red, los cobros y servicios postventa. La Red como mecanismo de mejora del servicio a clientes y proveedores no se utiliza en casi un tercio de las empresas analizadas.

¿Qué servicios ofrece a sus clientes en relación con el comercio electrónico?



Fuente: Cámaras de Comercio

¿Qué servicios utiliza con sus proveedores en relación con el comercio electrónico?



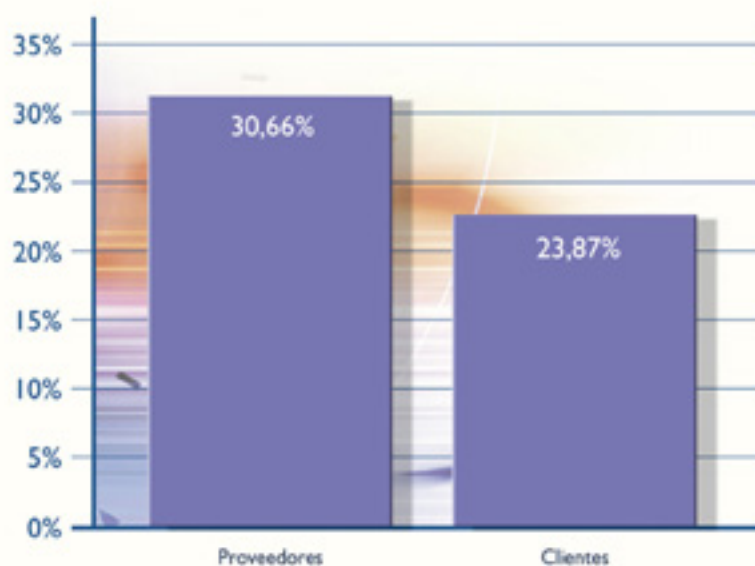
Fuente: Cámaras de Comercio





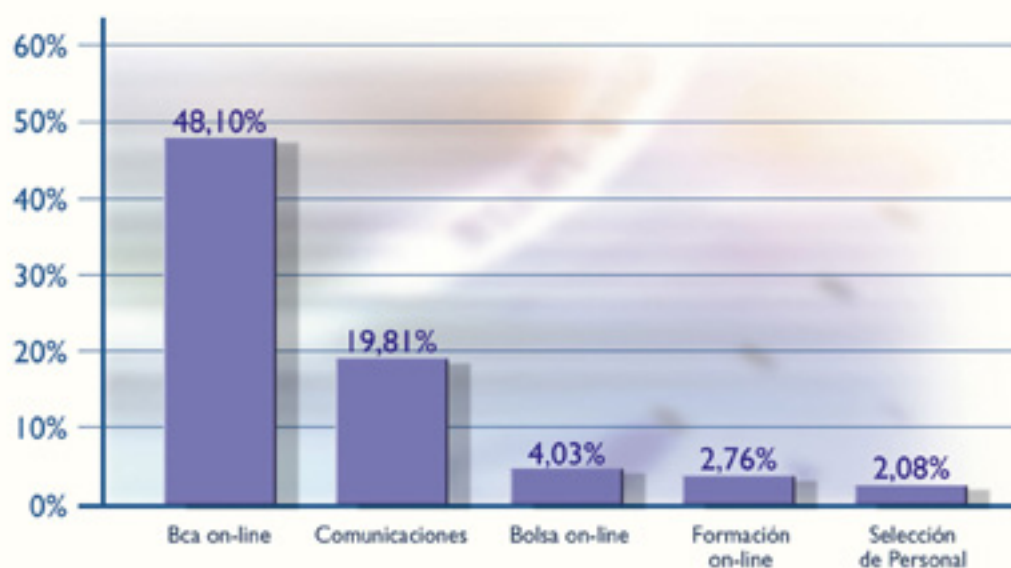
El 31% de las pymes españolas utilizan Internet para realizar transacciones comerciales con proveedores, esta cifra es algo menor en relación a los clientes (24%). En este sentido, parecen estar más desarrolladas las relaciones entre empresas que las de la empresa con los consumidores finales. La utilización de medios electrónicos es, especialmente frecuente, con la banca, casi un 50% de las pequeñas y medianas empresas. La utilización de la Red es menor para realizar operaciones de bolsa, formación o búsqueda de personal.

#### ¿Utiliza Internet para la realización de transacciones comerciales?



Fuente: Cámaras de Comercio

#### ¿Qué tipo de transacciones electrónicas realiza con otras entidades?



Fuente: Cámaras de Comercio

# Nuevas Tecnologías

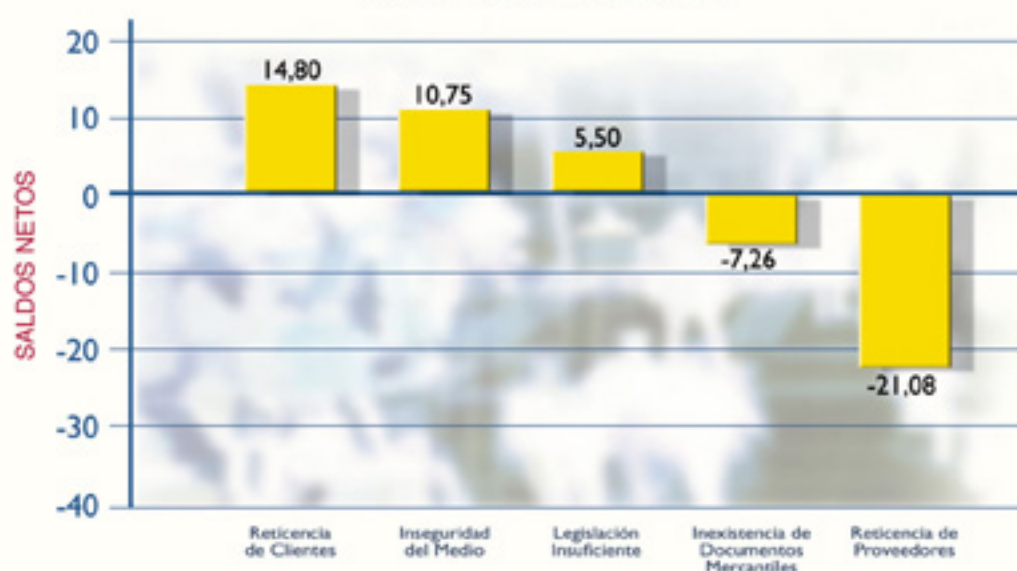
## NUEVAS TECNOLOGÍAS

### Ventajas y Barreras

Para resumir la información disponible y analizar las ventajas y barreras de las nuevas tecnologías, hemos utilizado el concepto de "saldos netos": diferencia entre el porcentaje de respuestas que indican que "sí" y "no" existen.

Así, las principales barreras externas señaladas por la empresa son las reticencias de los clientes, mientras que no se encuentran reticencias entre los proveedores. También supone una barrera, la inseguridad del medio y la legislación insuficiente.

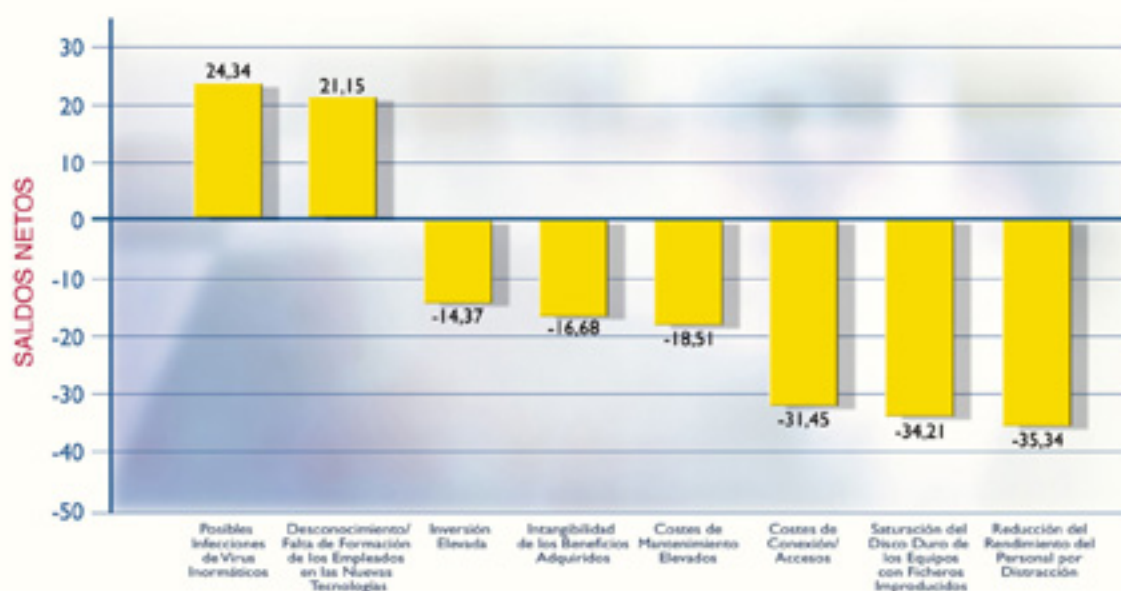
Barreras de entrada externas



Fuente: Cámaras de Comercio

Entre las barreras internas se señalan las posibles infecciones con virus informáticos y el desconocimiento o falta de formación de los empleados en lo referente a las nuevas tecnologías. Sin embargo, las pymes españolas no consideran una barrera importante la posible falta de productividad de los empleados, los costes o la capacidad de los equipos.

Barreras de entrada internas

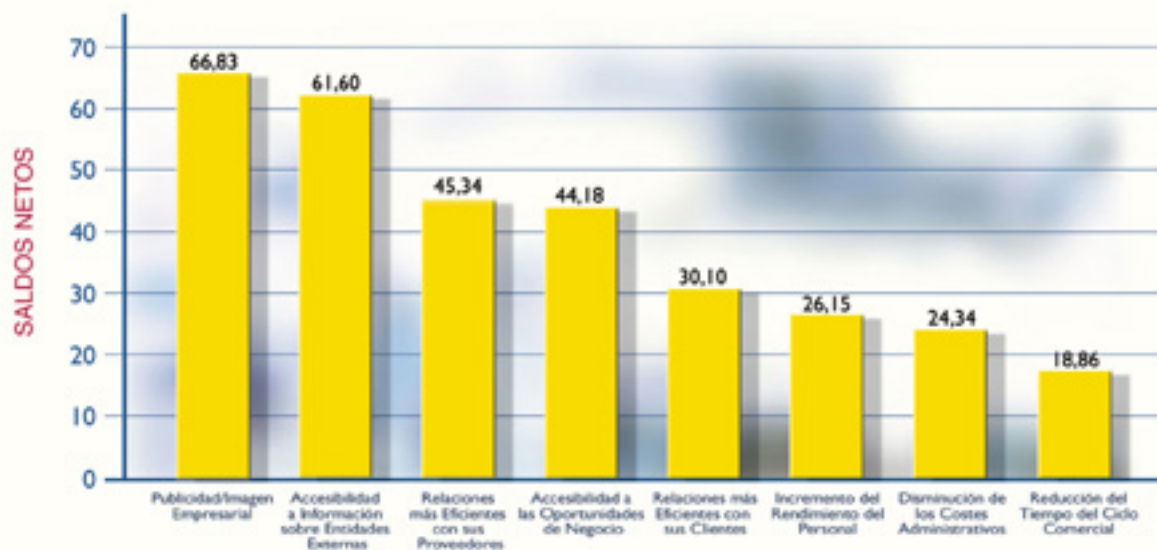


Fuente: Cámaras de Comercio



Las empresas obtienen grandes ventajas de la utilización de las nuevas tecnologías, sobre todo en publicidad e imagen de la empresa, acceso a información, mejora de las relaciones con proveedores, acceso a nuevas oportunidades de negocio, mejores relaciones con clientes, incremento del rendimiento del personal, disminución de costes administrativos y la mejora del ciclo comercial.

### Ventajas



Fuente: Cámaras de Comercio





R e s u l t a d o s  
**DESAGREGADOS**

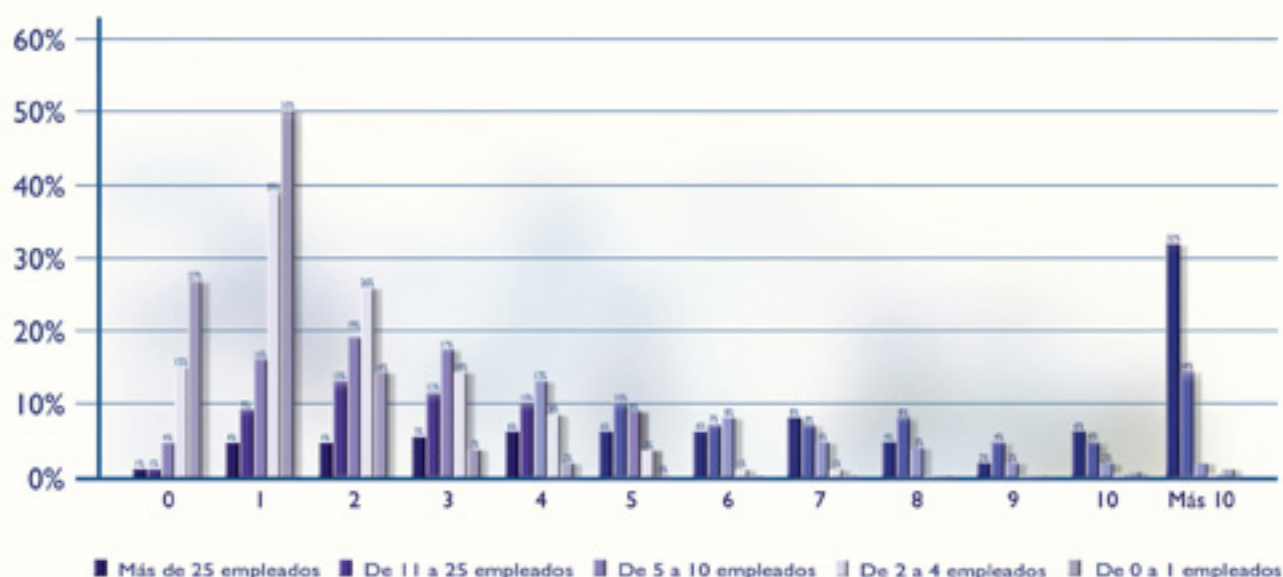
---



# Por TAMAÑOS

El tamaño de la empresa es un indicativo de los recursos disponibles para el desarrollo de la actividad. Es cierto que un mayor tamaño está correlacionado con el resto de variables analizadas en esta sección, por ejemplo, las empresas industriales o las que mantienen relaciones comerciales con el exterior suelen tener una mayor dimensión. De cualquier manera, el tamaño es una variable con una influencia específica y por lo tanto a analizar de forma individualizada. Debemos prestar especial atención a las empresas de menor tamaño dado que tienen una presencia importante en la economía española y muestran una menor adaptación a las nuevas necesidades tecnológicas.

## ¿De cuántos ordenadores fijos dispone su empresa?



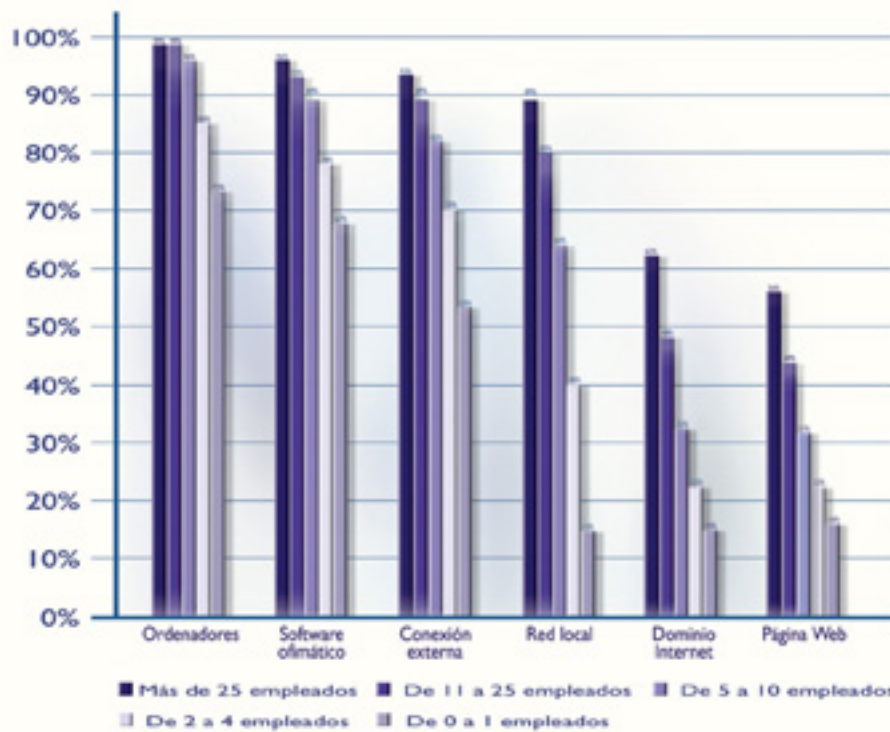
Fuente: Cámaras de Comercio

Las empresas de menor dimensión tienen menos ordenadores. Como indica en el gráfico adjunto, el porcentaje de empresas con un asalariado o sin ellos que no dispone de ordenadores fijos es muy elevado, el 27%, mientras que prácticamente la totalidad de las empresas de mayor dimensión disponen de este tipo de infraestructura. Por otra parte, se observa una reducción importante de los porcentajes según aumenta el número de ordenadores por empresa. El porcentaje de empresas con menos de cinco empleados y más de cinco ordenadores es muy reducido, lo que resulta lógico puesto que habitualmente no es necesario disponer de más de un puesto de trabajo (ordenador) por empleado. Podemos preguntarnos cuántos ordenadores se dispone de media por empleado. Estos cálculos nos muestran que según disminuye el tamaño de la empresa es más elevado el número de ordenadores por empleado. Así, en las empresas de un empleado se suele disponer de un ordenador. Este porcentaje disminuye según aumenta el tamaño de la empresa. De dos a cuatro trabajadores se dispone de tres ordenadores por cada cuatro trabajadores. En las de 5 a 10 asalariados hay tres ordenadores por cada cinco empleados y así sucesivamente. Este resultado, que en principio podría parecer sorprendente, puede entenderse si se considera la mayor utilización de los puestos de trabajo que realizan las empresas grandes y la especialización que se permite con el tamaño de la empresa.





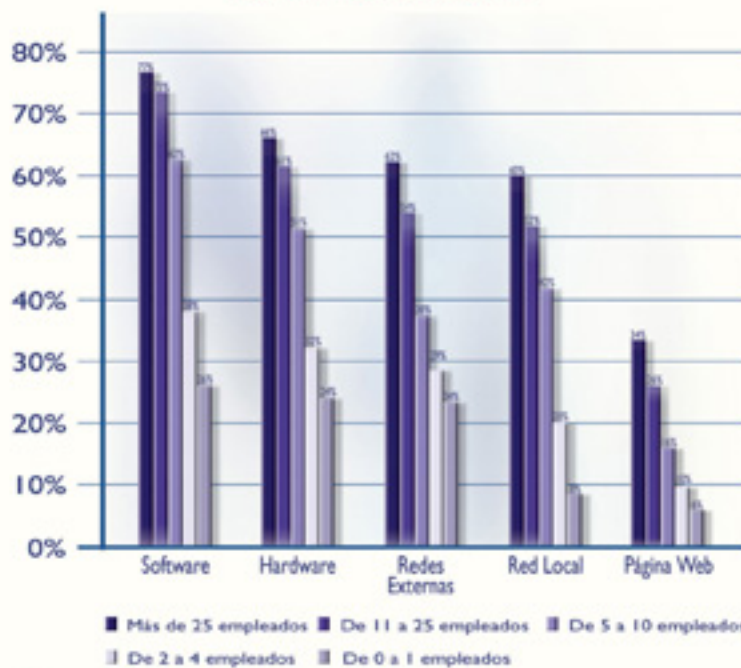
### Disponibilidad



Fuente: Cámaras de Comercio

En lo que se refiere a la disponibilidad de los instrumentos necesarios para el desarrollo de la sociedad de la información, se observa una relación elevada entre el tamaño y el uso de la sociedad de la información. En función del mayor acceso de las empresas grandes a las herramientas de la sociedad de la información también se observa un mayor mantenimiento externo.

### Mantenimiento externo

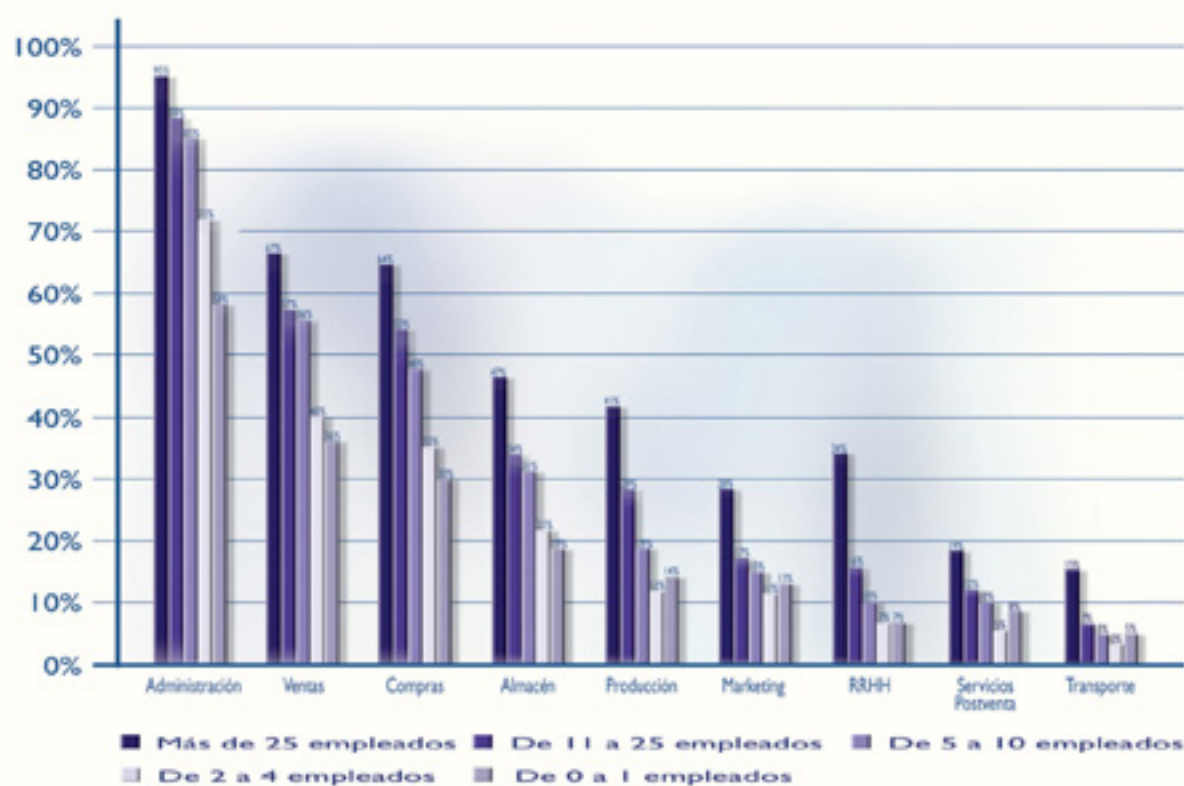


Fuente: Cámaras de Comercio

El software informático relacionado con las tareas de la administración es más común en todos los tamaños de empresas. Las diferencias, sin embargo, son sustanciales, mientras que las empresas de mayor tamaño prácticamente todas disponen de software para el desarrollo de las labores administrativas, las empresas de menor dimensión solamente lo utilizan en un 58% de los casos.

Esta diferencia se mantiene en todas las áreas estudiadas, quizás la mayor disparidad corresponde a recursos humanos, función que tienen informatizada un tercio de las empresas de mayor tamaño mientras que este porcentaje desciende rápidamente en el resto de tamaños. La mayor informatización de las empresas de mayor dimensión es consecuencia de los beneficios que obtienen estas empresas del uso de las nuevas herramientas tecnológicas.

#### Software ofimático

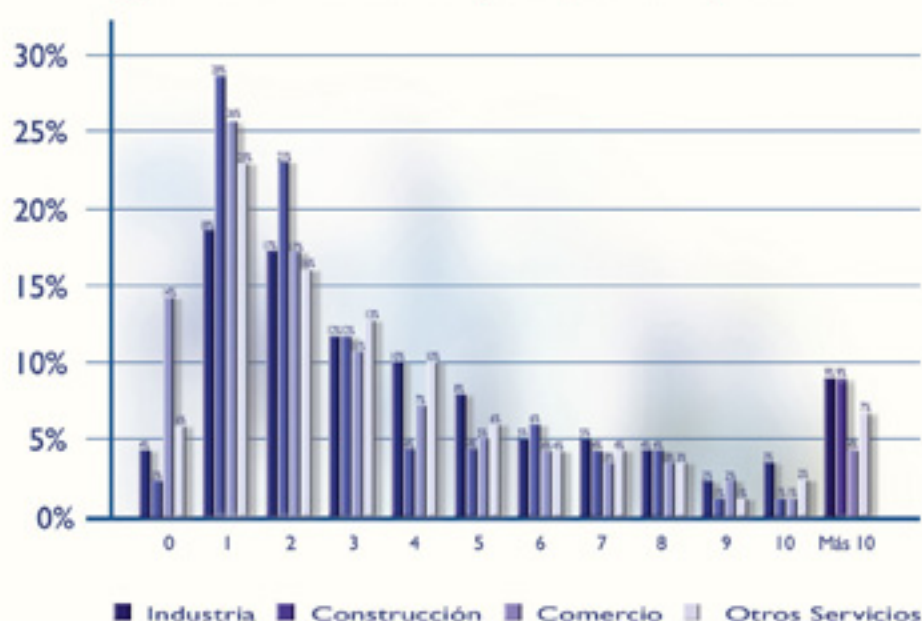


Fuente: Cámaras de Comercio

# SECTORIALES

El sector en el que una empresa desarrolla su actividad es importante a la hora de determinar sus necesidades tecnológicas. En todos los sectores se observa que el porcentaje de empresas que dispone de ordenadores va disminuyendo según aumenta el número de ordenadores. El uso de ordenadores está más generalizado en industria y construcción mientras que el comercio muestra un retraso en su incorporación. En el sector de la construcción, el 51% de las empresas analizadas tiene 1 ó 2 ordenadores y sólo un 2% carece de ellos. En la industria, un 4% de las empresas no tiene ordenadores. Finalmente, el 14% de empresas comerciales no dispone de ordenadores para el desarrollo de su actividad.

¿De cuántos ordenadores fijos dispone su empresa?



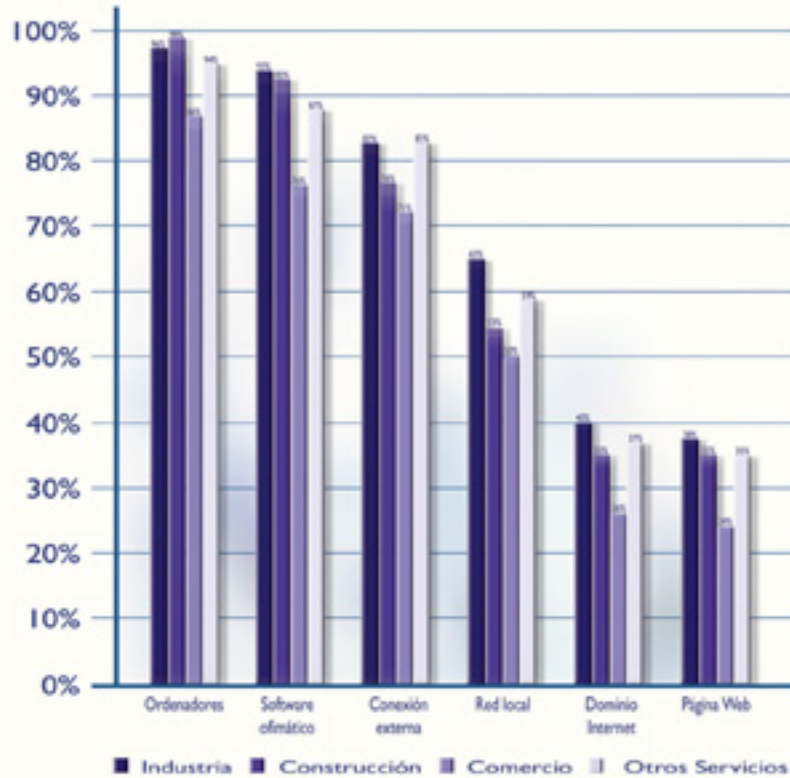
Fuente: Cámaras de Comercio

En cuanto a la disponibilidad de redes, la existencia de conexiones externas es mayoritaria en todos los sectores, aproximadamente el 80%. En lo que se refiere a redes locales, todos los sectores se sitúan entre el 50% y el 65%.





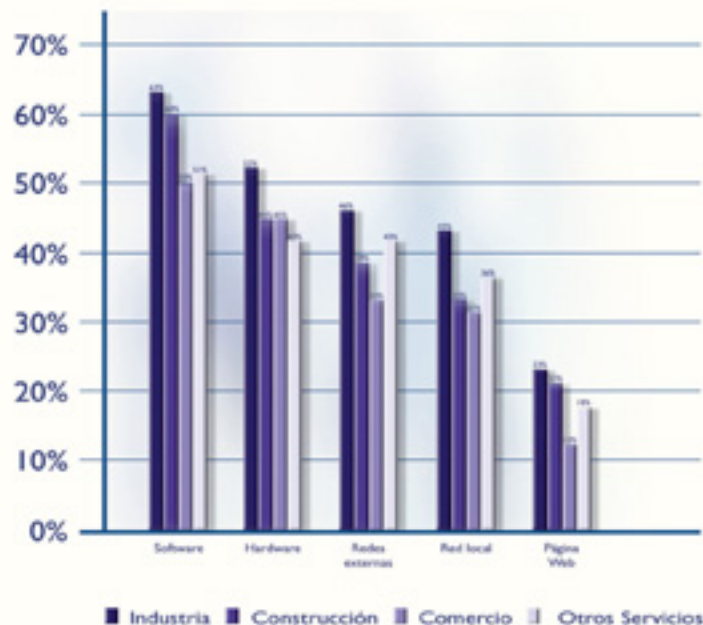
### Disponibilidad



Fuente: Cámaras de Comercio

El mantenimiento tanto de las redes como de la página web, se lleva a cabo en la mayor parte de los casos, por la propia empresa. En cambio, el mantenimiento del hardware y el software está algo más externalizado en todos los sectores. El nivel más elevado lo alcanza el sector industrial, en el que un 63% de las empresas subcontratan los trabajos de mantenimiento del software.

### Mantenimiento externo

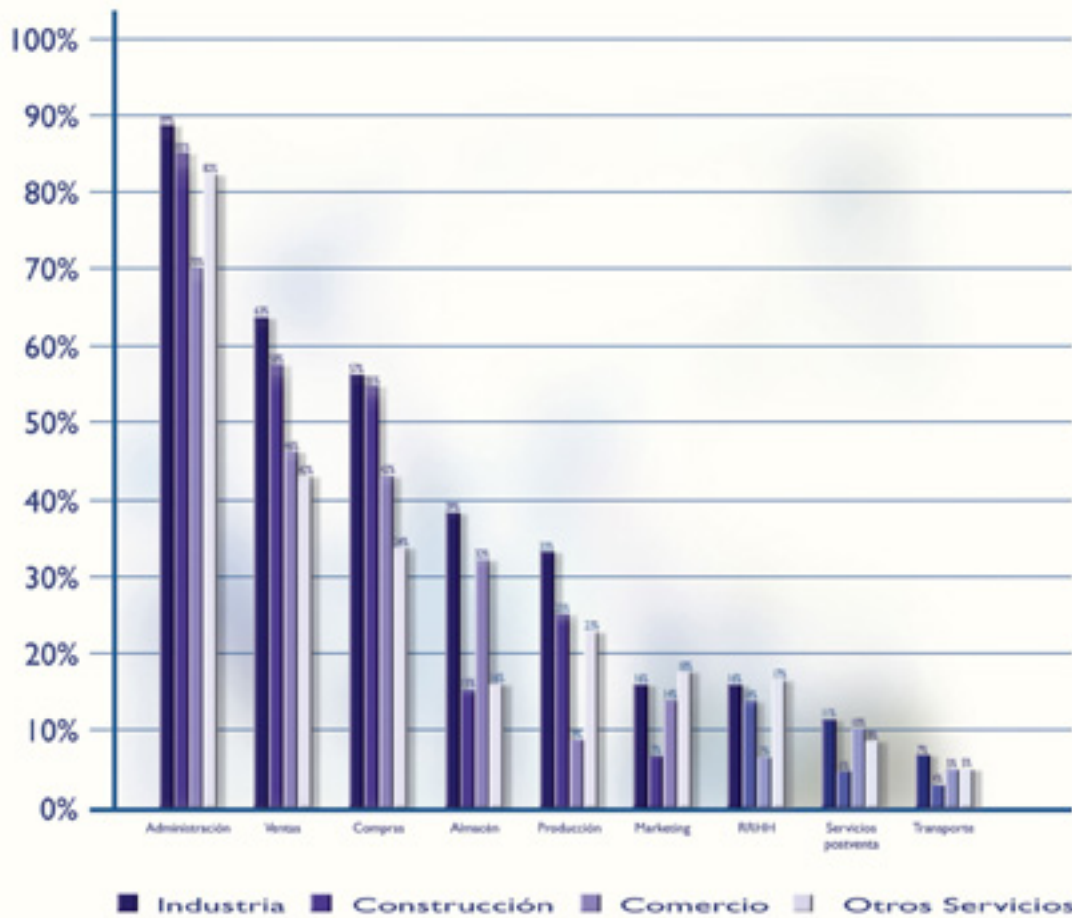


Fuente: Cámaras de Comercio



La utilización de software informático también está relacionado con el sector de actividad de la empresa. De nuevo el departamento de administración es el más informatizado en todos. Destaca el elevado nivel de informatización del almacén en el comercio (32%) frente a la construcción y otros servicios que muestran unos niveles cercanos a la mitad. Esto se explica por la menor necesidad de almacenamiento de estos sectores. Se observa que las empresas del sector industrial tienen un mayor nivel de informatización en el área de producción, el (33%). Los resultados indican una mayor informatización por sectores en las áreas que podrían ser más estratégicas para el desarrollo de la empresa.

### Software ofimático

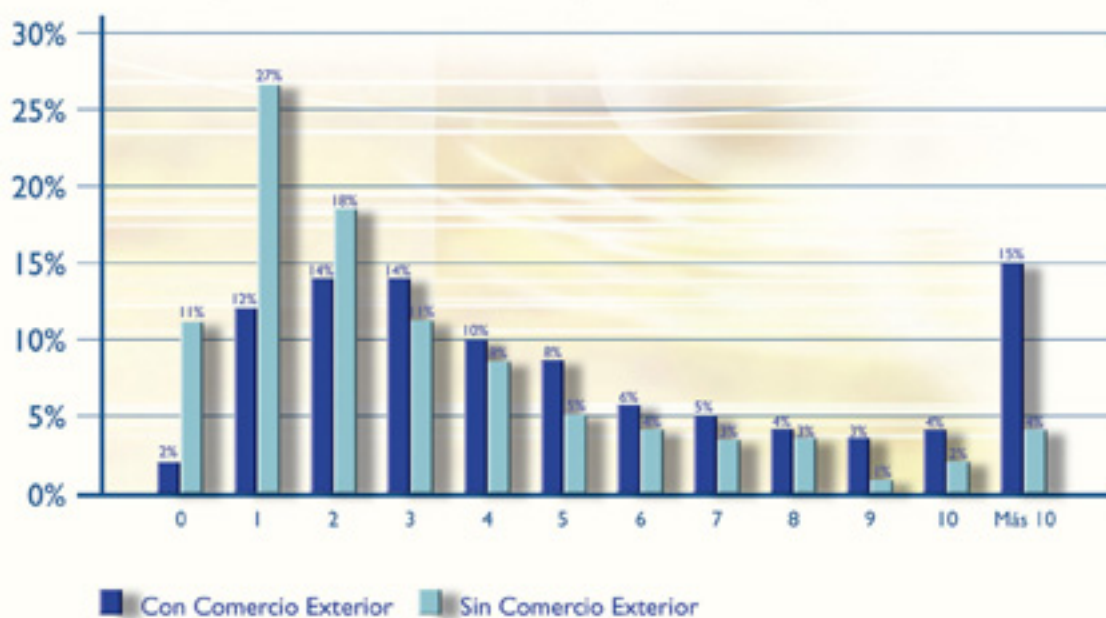


Fuente: Cámaras de Comercio

# Empresas con COMERCIO EXTERIOR

El uso que las empresas hacen de la sociedad de la información y de las nuevas tecnologías depende, entre otros aspectos, de la organización necesaria para desarrollar sus funciones habituales. Así, las empresas con comercio exterior tienen aspectos diferenciados con relación al resto de compañías. Por ejemplo, acceden a mercados más distantes, cuentan mayor presión competitiva y tienen estructuras organizativas diferentes: departamentos de comercio exterior. Por estos motivos, las empresas con relaciones comerciales internacionales aprovechan mejor las ventajas que ofrecen las nuevas tecnologías. Las empresas con comercio internacional disponen de un mayor número de ordenadores fijos, un (72%) de estas empresas tienen más de 2 ordenadores, mientras que este porcentaje se sitúa en el 44% entre las empresas sin comercio exterior.

¿De cuántos ordenadores fijos dispone su empresa?



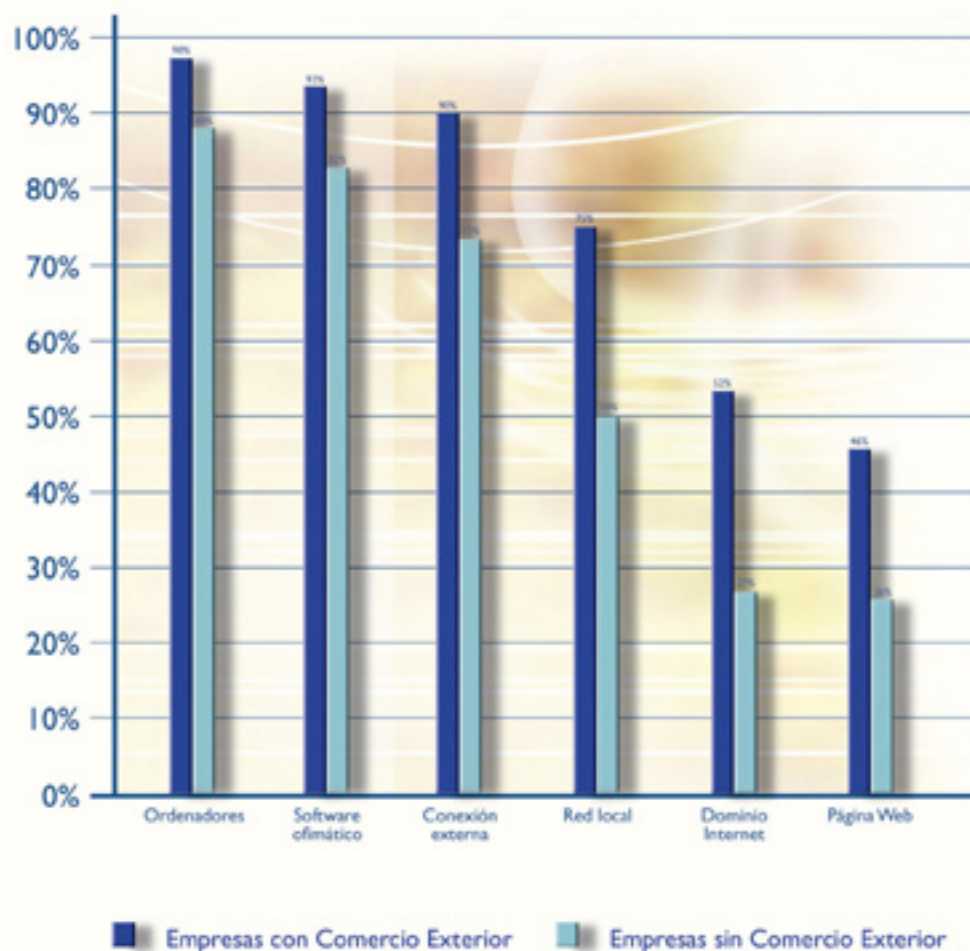
Fuente: Cámaras de Comercio

Esta mayor presencia de la sociedad de la información en las empresas internacionalizadas se manifiesta en la mayor disponibilidad de software y hardware. La diferencia es especialmente importante en las conexiones y la disponibilidad de herramientas para el comercio electrónico, elementos que adquieren una mayor importancia para la actividad en las empresas internacionalizadas.





### Disponibilidad

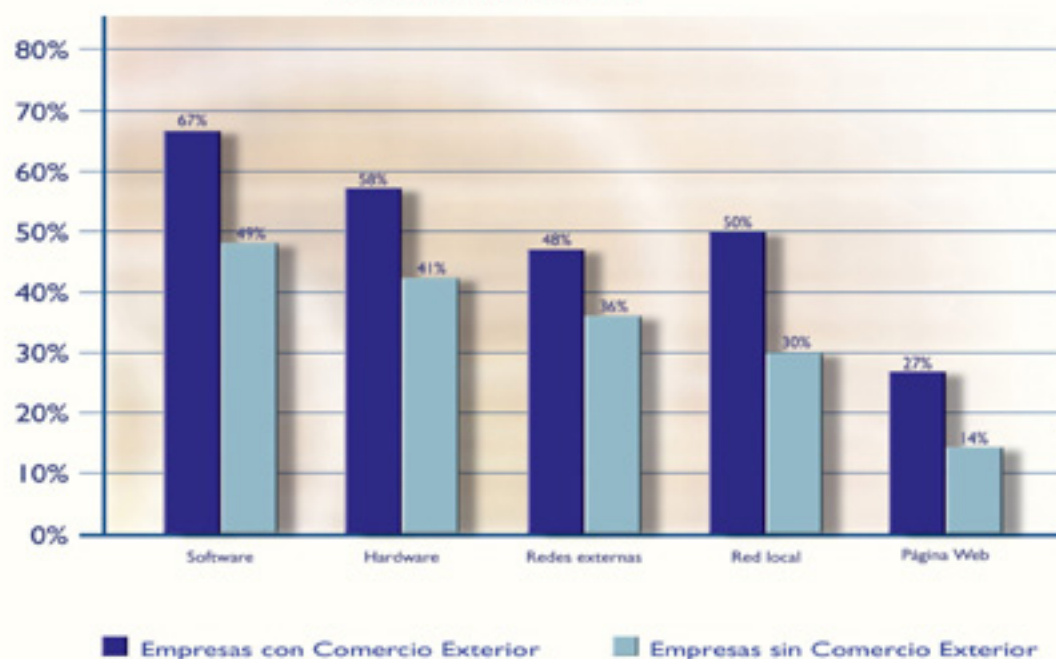


Fuente: Cámaras de Comercio

Para las empresas con comercio exterior es muy importante la comunicación, se pone de manifiesto en la disponibilidad de redes, tanto internas como externas, y, en el uso de la página web. El 90% de las empresas con comercio exterior cuenta conexión externa, y un 75% tiene red local, los porcentajes bajan a 73% y 50%, respectivamente, en el caso de empresas sin comercio exterior.

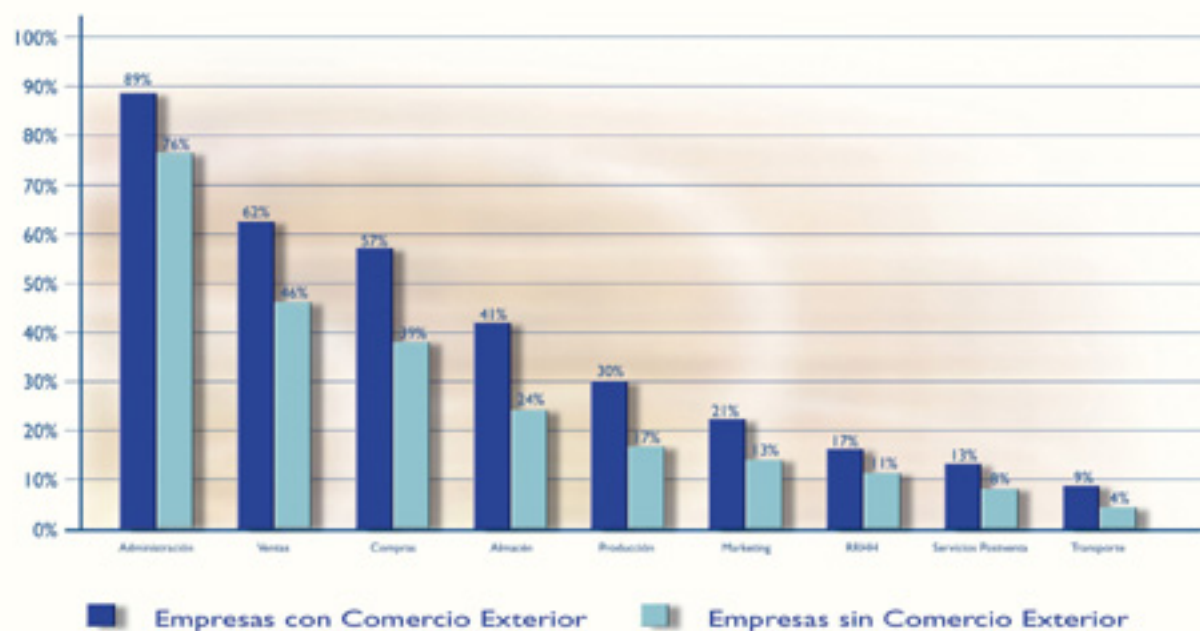
Las empresas internacionalizadas, por las características del mercado en el que actúan, soportan una mayor presión competitiva. Esto hace que tengan más informatizados sus departamentos que las empresas sin comercio exterior. La mayor informatización se manifiesta más en algunos departamentos como administración, ventas, compras, almacén y producción, es decir, las áreas consideradas más importantes por las empresas informatizar para el desarrollo de su actividad. Las diferencias entre ambos tipos de empresa, con comercio exterior o sin él, en estos departamentos se sitúan en un intervalo de 15 a 18 puntos porcentuales.

### Mantenimiento externo



Fuente: Cámaras de Comercio

### Software ofimático

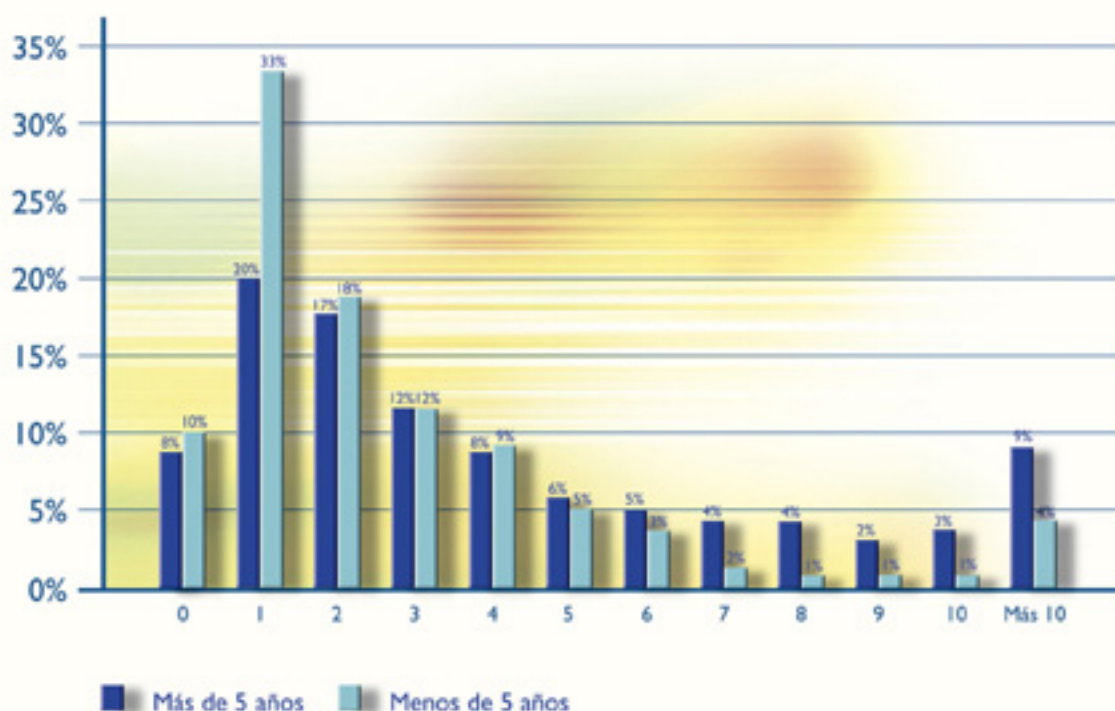


Fuente: Cámaras de Comercio

# Por ANTIGÜEDAD

En relación con la antigüedad de la empresa, se observa una menor preparación en las que cuentan con menos de 5 años. El resultado puede venir motivado por varios factores. En primer lugar, podría suceder que las empresas más antiguas sobreviven gracias a su mayor competitividad derivada, en parte, del mayor uso de las nuevas tecnologías. También podría estar indicándonos la mayor dotación de recursos de las empresas más antiguas. Finalmente, pese a que la innovación suele estar ligada al nacimiento de empresas y muchas empresas tecnológicamente avanzadas son de nueva creación, el resultado podría estar indicando mayor presencia de sociedades comerciales y de menor tamaño en el grupo de empresas jóvenes. De cualquier manera, no se pretende explicar este resultado, sino constatar la mayor necesidad de las empresas más jóvenes de adaptarse a la nuevas tecnologías y llamar la atención sobre los efectos que su no utilización pueden tener sobre su consolidación.

¿De cuántos ordenadores fijos dispone su empresa?



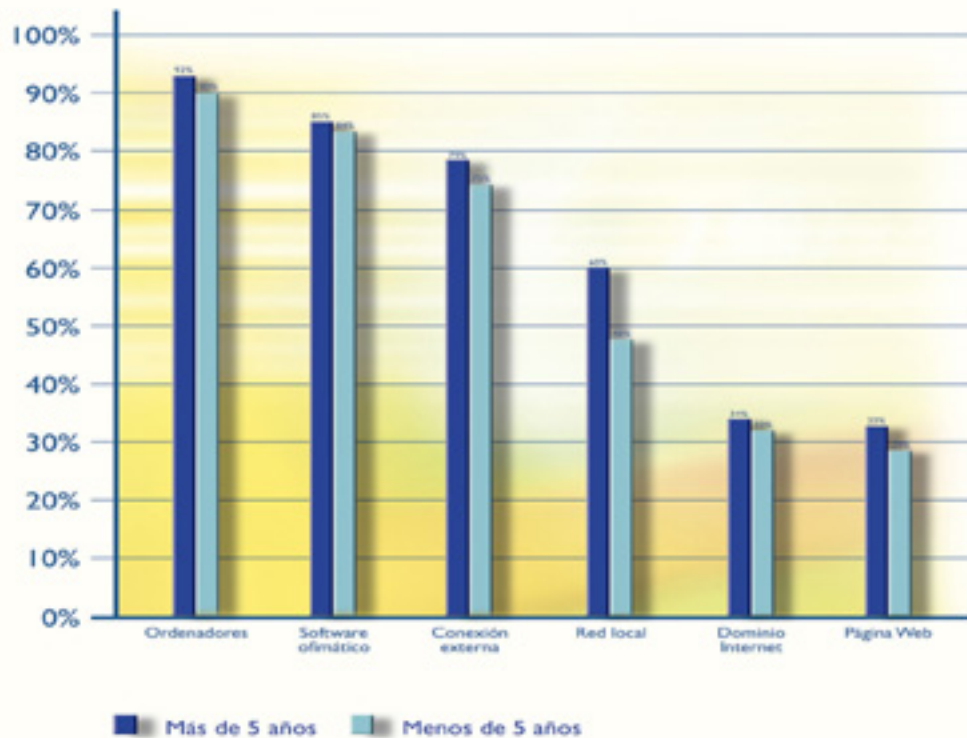
Fuente: Cámaras de Comercio

El 10% de las empresas jóvenes no dispone de ordenador frente al 8% de las que cuentan con cinco o más años. Sólo el 57% de las más jóvenes tiene más ordenadores, mientras que este porcentaje asciende hasta el 72% en las empresas de 5 o más años de antigüedad.





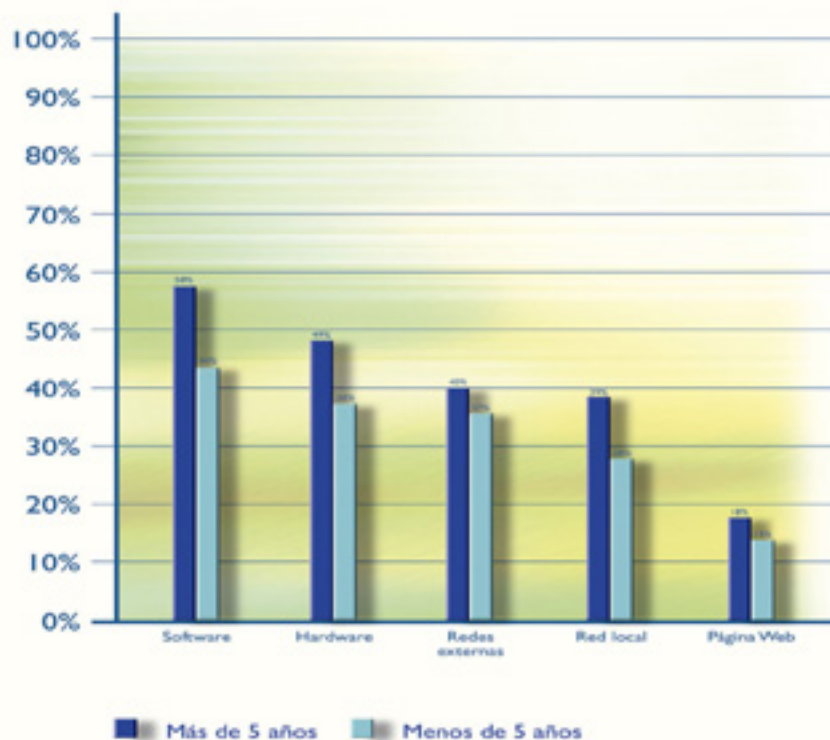
### Disponibilidad



Fuente: Cámaras de Comercio

En lo que se refiere al resto de variables, las mayores diferencias se observan en la mayor utilización entre las empresas más antiguas de las redes locales, del manteniendo externo y del software para el control del almacén.

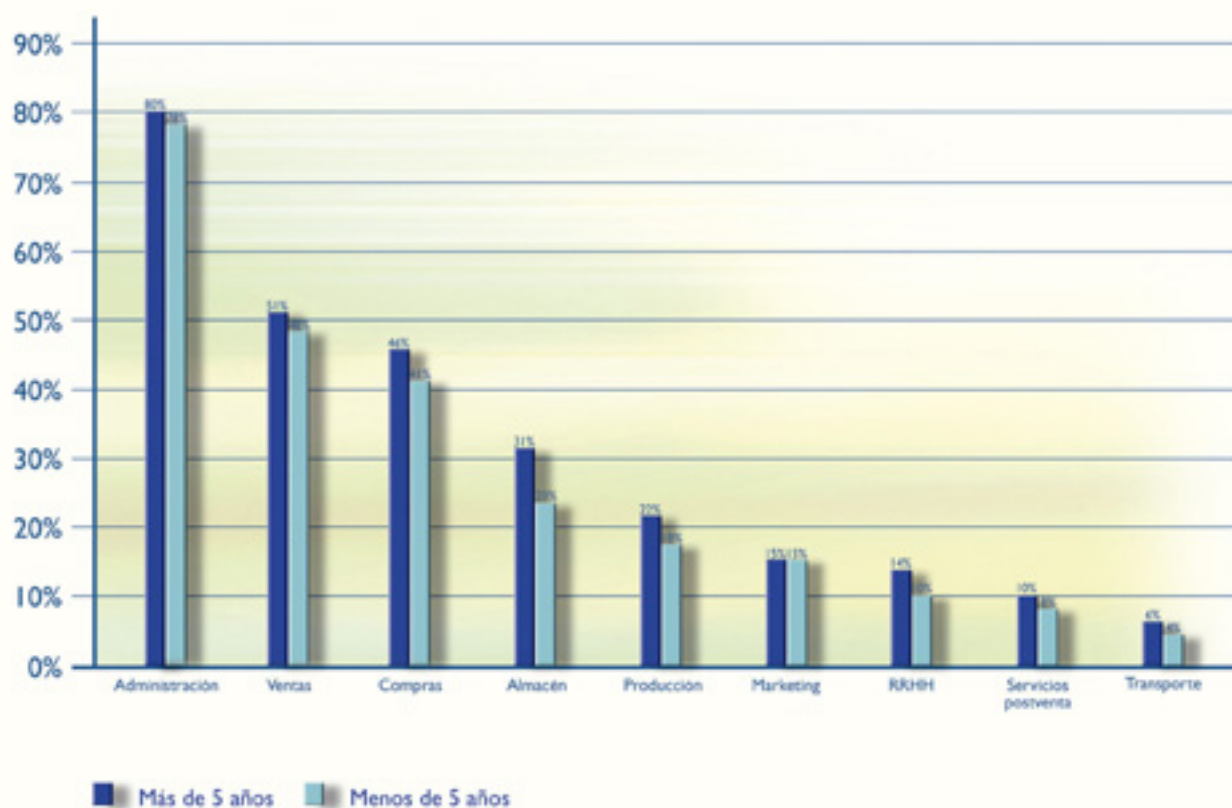
### Mantenimiento externo



Fuente: Cámaras de Comercio



### Software ofimático



Fuente: Cámaras de Comercio

Las diferencias de informatización de las distintas áreas de la empresa en función de la antigüedad son muy reducidas. Solamente existe una mayor informatización de las empresas más antiguas en el área de almacén, producción y compras.

# *F i c h a T é c n i c a* **FICHA TÉCNICA**

---

Los resultados presentados en este documento provienen de entrevistas personales realizadas dentro del Programa Prince XXI, Promoción de la Sociedad de la Información y del Comercio Electrónico. La iniciativa es fruto de una colaboración de las Cámaras con el Ministerio de Ciencia y Tecnología dentro del marco INFO XXI.

El trabajo de campo ha analizado 3.992 pequeñas y medianas empresas distribuidas en todo el territorio nacional, utilizando el método de entrevista personal en profundidad. El margen de error máximo de la encuesta para un nivel de confianza del 95% es de +/- 1,55%

## **ALGUNOS DATOS DE INTERÉS DEL PROGRAMA**

Periodo de ejecución	10/2001 - 6/2002
Cámaras participantes	64
Empresas participantes	4.840
Asesores	87
Consultas especializadas	80



1  
2 ABC  
3 DEF  
4 GHI  
5 JKL  
6 MNO  
7 PQRS  
8 TUV  
9 WXYZ  
\*  
0 +  
#







**ganberak**

**Cámaras**

**Cambres**

[www.camaras.org](http://www.camaras.org)  
902 100 096