

LA EMPRESA EN ESPAÑA

**CONSEJO SUPERIOR DE CÁMARAS DE COMERCIO**  
**Servicio de Estudios, 2006**

## **ÍNDICE**

**1.- PRINCIPALES RESULTADOS**

**2.- LA EMPRESA EN ESPAÑA**

**3.- DEMOGRAFÍA EMPRESARIAL**

**3.1.- EL DINAMISMO EMPRESARIAL EN ESPAÑA**

**3.2.- SUPERVIVENCIA EMPRESARIAL**

**4.- CONCLUSIONES**

**ANEXO I: LA EMPRESA EN ESPAÑA**

**ANEXO II: DEMOGRAFÍA EMPRESARIAL**

## 1.- PRINCIPALES RESULTADOS

- España supera los 3 millones de empresas en 2005.
- El tejido empresarial español está caracterizado por una dimensión reducida y por un elevado peso del sector servicios. Más del 50% de las empresas no tienen empleados y casi un 80% pertenece al sector servicios.
- En los dos últimos años, la tasa de cierre de las empresas españolas permanece estable.
- Existe una relación positiva entre la tasa de entrada y la tasa de cierre. Cuanto mayor es el número de empresas nuevas mayor es el número de empresas que cesan su actividad.
- La supervivencia empresarial no depende del año en el que se crea la empresa sino de los años transcurridos desde su fundación.
- La experiencia y las habilidades que los empresarios van adquiriendo contribuye a que el porcentaje de empresas que desaparecen respecto a las que permanecen activas vaya disminuyendo con los años.
- Las empresas que presentan una mayor tasa de supervivencia son las que pertenecen al sector industrial y las que cuentan con un mayor número de asalariados.

## 2.- LA EMPRESA EN ESPAÑA

En 2005 **el número de empresas existentes en España ha superado los 3 millones**, creciendo a una tasa del 4% respecto al año anterior.

Las **comunidades autónomas más dinámicas** en cuanto a la creación de empresas son: **Extremadura**, con tasas de crecimiento de más del doble de la media nacional (11,08%), **Canarias** (6,32%) y **Andalucía** (5,02%). En el otro extremo se sitúan Ceuta y Melilla (0,75%) y País Vasco (0,86%). (Anexo I: La empresa en España)

Las empresas de menor dimensión continúan siendo mayoritarias en España. **Algo más del 50% de las empresas existentes en 2005 no tienen asalariados**. Además, son las empresas que experimentan mayores tasas de crecimiento, observándose un cambio respecto al año anterior. En el pasado año, las empresas de menor dimensión eran las que mostraban un ritmo de crecimiento menor, siendo las empresas pertenecientes al tramo de 1 a 5 asalariados las más dinámicas, con tasas de crecimiento superiores al 7%. Estas tasas podrían estar indicando un aumento en la dimensión de nuestras empresas, pasando las empresas sin asalariados al siguiente tramo de 1 a 5 empleados. En 2005, no se ha producido este fenómeno y son los empresarios individuales los que experimentan los mayores incrementos.

**Tabla nº 1: Número de empresas por tramo de asalariados**

	2003	2004	2005	Tasa de crecimiento 03/04	Tasa de crecimiento 04/05
Sin asalariados	1.459.936	1.500.394	1.572.256	2,77%	4,79%
1 a 5 asalariados	1.046.162	1.121.697	1.160.222	7,22%	3,43%
Más de 6 asalariados	307.022	320.251	327.932	4,31%	2,40%
<b>TOTAL</b>	<b>2.813.120</b>	<b>2.942.342</b>	<b>3.060.410</b>	<b>4,59%</b>	<b>4,01%</b>

Fuente: Cámaras de Comercio a partir de datos del DIRCE

**Tabla nº 2: Distribución de las empresas españolas en función de ingresos y por estratos de tamaño. Año 2005**

Estratos de tamaño	Volumen de ingresos (en millones de euros)				
	TOTAL	< 2	2 a 10	10 a 50	> 50
<b>TOTAL</b>	3.060.409	2.986.921	59.611	11.269	2.608
(%)	100	97,60	1,95	0,37	0,09
<b>Micro sin</b>	1.572.256	1.570.872	1.330	43	11
(%)	100	99,91	0,08	0,003	0,001
<b>Micro con</b>	1.305.527	1.289.935	15.063	517	12
(%)	100	98,81	1,15	0,04	0,001
<b>Pequeñas</b>	155.984	118.440	33.937	3.433	174
(%)	100	75,93	21,76	2,20	0,11
<b>Medianas</b>	22.624	7.158	8.564	6.063	839
(%)	100	31,64	37,85	26,80	3,71
<b>PYME</b>	3.056.391	2.986.405	58.894	10.056	1.036
(%)	100	97,71	1,93	0,33	0,03
<b>Grandes</b>	4.018	516	717	1.213	1.572
(%)	100	12,84	17,84	30,19	39,12

Micro sin: microempresa sin asalariados, micro con: microempresa de 1a 9 asalariados, pequeñas: de 10 a 49 asalariados, medianas: de 50 a 249 y grandes: de 250 ó más.

Fuente: DG pyme con datos del DIRCE (INE)

La gran mayoría de las empresas españolas, el 97,6% tienen unos ingresos inferiores a 2 millones de euros, y sólo, un 0,09% de las empresas cuentan con unos ingresos superiores a 50 millones de euros. Este porcentaje se incrementa en 30 puntos porcentuales cuando se trata de empresas grandes. En cualquier caso, sólo 1.572 empresas españolas tienen unos ingresos que superan los 50 millones de euros.

**Tabla nº 3: Número de empresas por sectores**

	2004	2005	Variación 04/05	Porcentaje	Tasa crecimiento 04/05	Tasa crecimiento anualizada 00/05
Industria	247.706	247.319	-387	8,08%	-0,16%	0,59%
Construcción	391.146	416.844	25.698	13,62%	6,57%	8,51%
Servicios	2.303.490	2.396.247	92.757	78,30%	4,03%	3,23%
<b>TOTAL</b>	<b>2.942.342</b>	<b>3.060.410</b>	<b>118.068</b>	<b>100%</b>	<b>4,01%</b>	<b>3,58%</b>

Fuente: Cámaras de Comercio a partir de datos del DIRCE

**El tejido empresarial español está caracterizado por la pequeña dimensión de las empresas y por el elevado peso del sector servicios,** casi el 80% de las empresas españolas pertenecen al sector servicios frente a un 13,7% de las empresas de la construcción y un 8,1% de la industria.

El sector que ha experimentado un crecimiento mayor ha sido la construcción, no sólo en 2005, sino también en los últimos 5 años, creciendo a una tasa anual de 8,5% mientras que los servicios e industria crecen a un ritmo menor alcanzando tasas del 3,2% y 0,6% respectivamente.

### 3.- DEMOGRAFIA EMPRESARIAL

#### 3.1.- El dinamismo empresarial en España.

Las empresas son un elemento clave de la economía. En la literatura económica, existen estudios en los que se encuentra una relación positiva entre la creación de empresas y el crecimiento económico y de la productividad. Pero, además, **las empresas son generadoras de empleo, innovación y competitividad**. Por tanto, es necesario crear un entorno propicio para la creación de nuevas empresas y para que, las existentes no cierren, se consoliden y crezcan.

**En España se crean un gran número de empresas**, del orden de 350.000 a 400.000 cada año, **pero al mismo tiempo también desaparecen un elevado número de ellas**, en torno a 250.000. ¿Por qué hay tantas empresas que cierran? ¿tienen características comunes?. A lo largo de este trabajo vamos a intentar dar respuesta a estas preguntas.

En 2005, últimos datos disponibles del DIRCE, se han creado 373.850 empresas. El número de empresas creadas ha crecido a una tasa del 2,1%, tasa sensiblemente inferior a la del año anterior, (en 2004 la tasa de crecimiento de altas de empresas fue de 6,7%). **En 2005, de cada 100 empresas existentes más de 12 son de nueva creación**, en concreto 12,7. Es decir la tasa de entrada<sup>1</sup> ha sido del 12,7%.

El hecho de que se creen muchas empresas es una condición necesaria pero no suficiente. Es importante analizar porque hay un gran número de empresas que cierran, sobre todo en los primeros años. El mayor conocimiento de los obstáculos a los que se enfrentan nuestras empresas, a la hora de llevar a cabo su actividad, facilita el diseño de nuevas políticas.

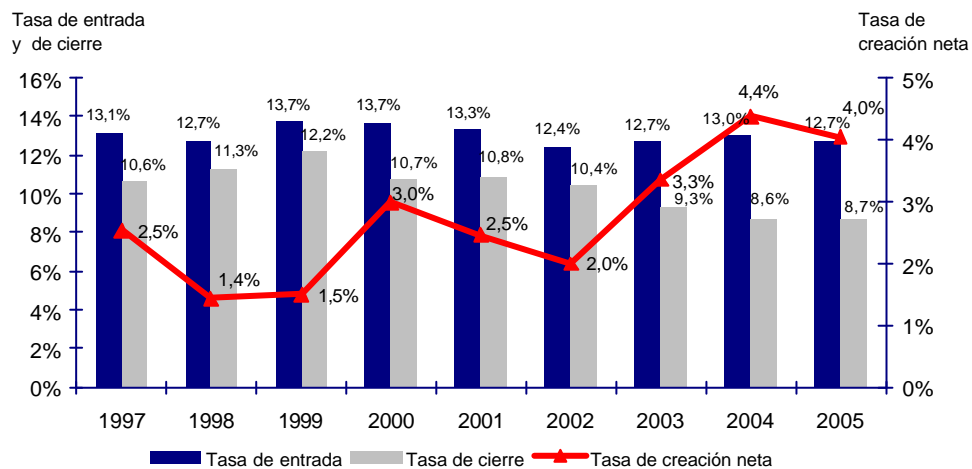
---

<sup>1</sup> Tasa de entrada: altas de empresas en el año t que se registran por primera vez en el DIRCE del año t, respecto al stock de empresas activas en el año t-1.

Hay teorías que explican la desaparición de las empresas, como la salida del mercado de aquellas empresas menos productivas que se ven desplazadas por las nuevas empresas. Otros estudios, indican que las empresas cuando entran en el mercado se enfrentan a incertidumbre y a un proceso de aprendizaje, si lo superan, el resultado es permanencia.

**El número de empresas que cesan su actividad en 2005 permanece prácticamente constante respecto a años anteriores.** La tasa de salida<sup>2</sup> se sitúa en el 8,7%. Desde 2001, la tasa de cierre o salida muestra una tendencia a la baja. Este hecho, junto con el mantenimiento de la tasa de entrada, justifica el crecimiento que ha experimentado en los últimos años, la tasa de creación neta de empresas. Tasa definida como la diferencia entre la tasa de entrada y la de salida. (ver gráfico nº 1)

**Gráfico nº 1: Tasa de creación neta de empresas**



Fuente: Cámaras de Comercio a partir de datos del INE

Un análisis de la demografía empresarial por sectores y según la dimensión de las empresas, muestra que, **en España, se crean sobre todo empresas que pertenecen al sector de la construcción y sin asalariados.** Estas mismas empresas, son las que presentan una mayor tasa de salida o de cierre. Parece, pues, existir una relación positiva entre la tasa de entrada y la tasa de cierre, de tal manera, que cuanto mayor es el número de empresas nuevas mayor es el

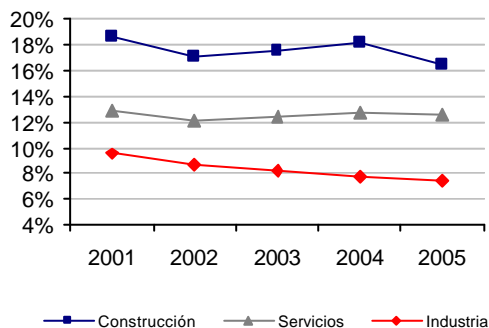
<sup>2</sup> Tasa de salida: empresas activas en el DIRCE del año t-1 que causan baja en t, respecto al stock de empresas activas en el año t-1.



número de empresas que desaparecen. El coeficiente de correlación entre la tasa de entrada y la tasa de salida es de 0,5 coeficiente que, si bien, es positivo indicando que ambas tasas varían en el mismo sentido, no alcanza un valor elevado. Recuérdese que el coeficiente de correlación cuanto más próximo a 1 indica una relación entre las variables analizadas más fuerte.

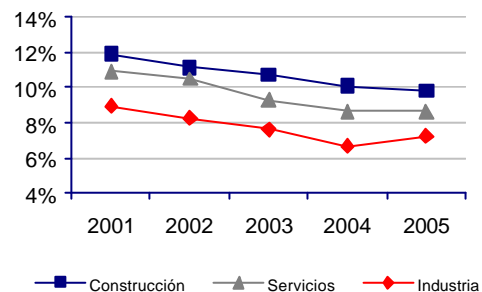
En España, el sector de la construcción continúa siendo el más dinámico, no sólo en cuanto al ritmo de crecimiento de su actividad sino, también, es el sector de actividad en el que se crea un mayor número de empresas. Aunque hay que destacar, que en el último año, la tasa de entrada muestra un cambio de tendencia, disminuyendo en algo más de 1,5 puntos porcentuales, para situarse en el 16,4%, la más baja de los últimos 8 años. Le sigue el sector servicios y la industria. En estos dos sectores la creación de nuevas empresas permanece prácticamente constante en los dos últimos años.

Gráfico nº2: Tasa de entrada por sectores y años



Fuente: Cámaras de Comercio a partir de datos del INE

Gráfico nº 3: Tasa de cierre por sectores y años



Fuente: Cámaras de Comercio a partir de datos del INE

El gráfico nº 3 muestra la tasa de cierre de las empresas españolas desde 2001 a 2005. Puede observarse, que el sector de la construcción al igual que ocurría con la tasa de entrada, es la actividad económica con una mayor tasa de cierre.

En 2005, de cada 100 empresas existentes en la economía española 9,7 empresas de la construcción han cerrado. Esta tasa de cierre es superior a la

del total de la economía española que se ha situado en el 8,7%, le sigue el sector servicios y la industria.

**El cierre de las empresas tiende a disminuir o a mantenerse en la construcción y en los servicios. En la industria, la tasa de salida aumenta** en 2005 en 5 décimas. Las causas de este aumento pueden encontrarse en las características propias de este sector. La industria, es la actividad más abierta al exterior y que depende en mayor medida de la evolución del resto de economías, fundamentalmente las europeas, que son nuestros principales clientes. Además, la dependencia de la industria con el petróleo en muchos casos excesiva ha podido provocar que hayan desaparecido un mayor número de empresas del sector industrial.

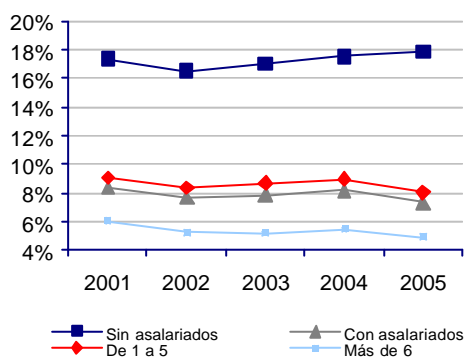
Si se realiza una mayor desagregación de la actividad económica y se analizan las tasas de cierre, se observa que **Textil, confección, cuero y calzado y Hostelería son las dos actividades económicas en las que han cesado su actividad un número más elevado de empresas en España en 2005**, (ver anexo II, tabla 15).

Las posibles causas de este aumento en la desaparición de empresas en ambas actividades son, en el caso del textil, la competencia de China. Muchas empresas españolas del textil, confección, cuero y calzado, no han podido hacer frente a la dura competencia de China, con unos costes de mano de obra muy bajos. Las empresas españolas deben tratar de incrementar su competitividad a través de otros factores intensivos en capital humano, tecnología, innovación o calidad. Además, hay que señalar que en 2005, se han creado un menor número de empresas en esta actividad, reduciéndose el número de altas (nuevas empresas) a una tasa negativa del 8,3%. Por tanto, el menor número de nuevas empresas unido al incremento en el cierre de empresas existentes, tiene como consecuencia una tasa de creación neta de empresas negativa de 3,6%. Sólo dos actividades más presentaron en 2005 una tasa de creación neta negativa, Alimentación, bebidas y tabaco y Otras manufacturas.

El cierre de las empresas de hostelería va ligado a la evolución del turismo. El gasto medio por turista, ha experimentado en 2005, un descenso. El número de extranjeros que visitan nuestro país continúa aumentando, al igual que, el número de españoles que opta por salir de nuestras fronteras. Este hecho, puede haber provocado que empresas pertenecientes al sector de la hostelería hayan salido del mercado.

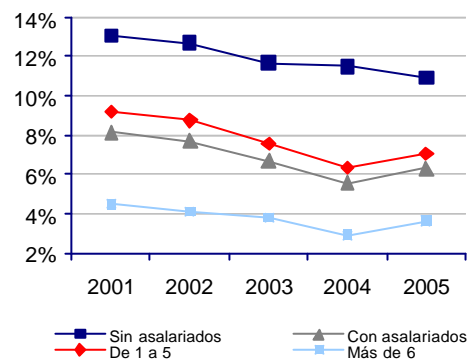
Las actividades que han mostrado un **mayor dinamismo** han sido **Intermediación financiera, Servicios inmobiliarios y empresariales, Educación y sanidad y Otros servicios de mercado**, con tasas de creación neta de empresas por encima de la tasa de creación neta del total de empresas en España.

Gráfico nº 4: Tasa de entrada por tamaño empresarial y años



Fuente: Cámaras de Comercio a partir de datos del INE

Gráfico nº 5: Tasa de cierre por tamaño empresarial y años



Fuente: Cámaras de Comercio a partir de datos del INE

### El número de nuevas empresas disminuye según aumenta su dimensión.

Así, son las empresas sin asalariados las que se crean más frecuentemente, seguidas de las empresas de 1 a 5 asalariados y, por último, las de más de 6 asalariados. La tasa de entrada de empresas sin asalariados es casi 10 puntos porcentuales más alta que la tasa de entrada de empresas con asalariados. De cada 100 empresas existentes en un determinado tamaño se han creado 17,9 empresas sin asalariados y 7,4 con asalariados. Los obstáculos a los que se enfrentan los emprendedores cuando van a crear una empresa se acrecientan

con la dimensión de la empresa. Cuando se crea una empresa grande es necesaria una inversión inicial mayor, además, las empresas grandes suelen ser más intensivas en nuevas tecnologías, poseen unos costes fijos más altos, etc.

El gráfico nº 5 presenta las tasas de cierre por tamaños de empresa (2001-2005). Desde 2001 y hasta 2004 la tasa de cierre de las empresas españolas han tenido una tendencia descendente. En 2005, crece el número de empresas con asalariados que cierran, mientras que, las empresas sin asalariados continúan con la tendencia a la baja que comenzaron en 2001 a pesar de ello, presentan las mayores tasas de cierre.

La tasa de rotación<sup>3</sup> es mayor en las empresas de menor dimensión. Hay un mayor dinamismo en las empresas más pequeñas, se crean y desaparecen más empresas. **La tasa de rotación disminuye según aumenta el tamaño de las empresas, independientemente del sector al que pertenezcan.**

**Tabla nº 4: Tasas de entrada, salida y rotación según tamaño de la empresa. Año 2005**

Tamaño	Tasa de entrada	Tasa de salida	Tasa de rotación
Sin asalariados	17,85%	10,93%	28,78%
De 1 a 5	8,05%	7,06%	15,11%
De 6 o más	4,93%	3,65%	8,58%
<b>TOTAL</b>	<b>12,71%</b>	<b>8,67%</b>	<b>21,38%</b>

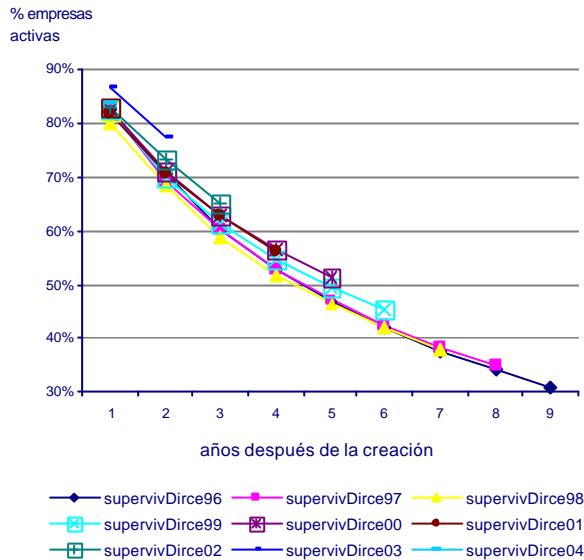
Fuente: Cámaras de Comercio a partir de datos del INE

---

<sup>3</sup> La tasa de rotación se define como la suma de la tasa de entrada más la tasa de salida.

### 3.2.- Supervivencia empresarial

Gráfico nº 6: Distribución porcentual de empresas activas según año de creación



Fuente: Cámaras de Comercio a partir de datos del INE.

Muchos han buscado las razones que expliquen por qué desaparecen empresas o, si las empresas que salen del mercado tienen características comunes. Las tasas de supervivencia<sup>4</sup> demuestran que, **en España, las empresas sobreviven independientemente del año en que se crearon**. El gráfico nº 6 muestra la distribución porcentual de empresas que quedan activas según el año en el que se han fundado, es decir, representa la supervivencia de las empresas desde 1995 hasta 2003, según el año en el que han sido creadas. El perfil es muy semejante para todos los años. Se puede encontrar un patrón de comportamiento. Los primeros 3 o 4 años después de la creación de la empresa desaparecen el mayor porcentaje de las mismas, pudiéndose observar una mayor pendiente en las curvas de supervivencia (gráfico nº 6), pasado este umbral, el cierre de empresas decrece de forma monótona según van transcurriendo los años.

<sup>4</sup> La tasa de supervivencia se define como el porcentaje de empresas que permanecen activas un número determinado de años después de su creación.

**La supervivencia de las empresas está relacionada con la edad de las mismas.** Los primeros años de existencia de las empresas hay una mayor probabilidad de cierre, probabilidad que va disminuyendo con los años.

En la tabla nº 5 se pone de manifiesto este hecho, el primer año desaparecen entre el 15% y el 20% de las empresas, el segundo año aproximadamente el 15% de las que permanecían activas y el quinto en torno al 10%. **El porcentaje de empresas que desaparecen respecto a las que permanecen activas va disminuyendo con los años**, debido a la experiencia y las habilidades que las empresas van adquiriendo a lo largo de los años.

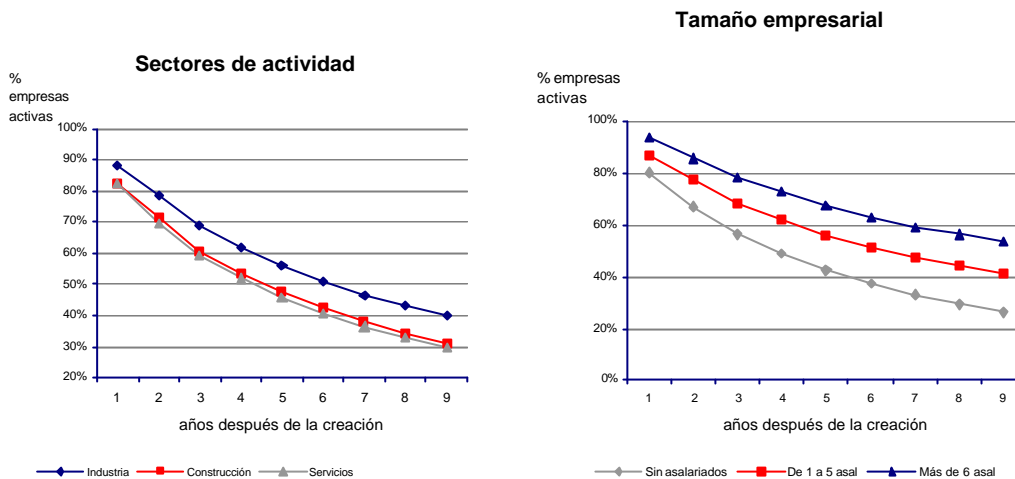
Supervivencia de las empresas creadas en	Años desde la creación								
	1º año	2º año	3º año	4º año	5º año	6º año	7º año	8º año	9º año
Dirce 1996	82,67%	70,56%	60,32%	53,09%	46,75%	41,69%	37,57%	33,94%	30,80%
Dirce 1997	82,46%	69,36%	60,47%	52,89%	46,93%	42,25%	38,25%	34,83%	
Dirce 1998	80,09%	68,46%	58,74%	51,86%	46,22%	41,69%	37,79%		
Dirce 1999	82,33%	69,84%	61,53%	54,67%	49,59%	45,10%			
Dirce 2000	82,63%	71,18%	63,00%	56,76%	51,48%				
Dirce 2001	81,76%	70,74%	62,79%	56,34%					
Dirce 2002	82,98%	73,19%	65,01%						
Dirce 2003	86,83%	77,35%							
Dirce 2004	83,86%								

**Tabla nº 5: Supervivencia de las empresas creadas durante (Dirce 1996- Dirce 2004)**

Fuente: Cámaras de Comercio a partir de datos del INE

Centrando el análisis de la supervivencia empresarial para un año concreto, 1995, disponiendo así de un mayor número de datos y según los sectores de actividad y la dimensión de las empresas, se obtiene como resultado que, **las empresas del sector industrial y las de un mayor número de empleados son las que muestran una mayor supervivencia**. (Gráfico nº 7).

**Gráfico nº 7: Supervivencia de las empresas creadas en Dirce 1996 por sector de actividad y tamaño empresarial**



Fuente: Cámaras de Comercio a partir de datos del INE

El 42,1% de las empresas existentes en 2004 se crearon hace más de 9 años. La tabla nº 6 presenta el número de empresas activas y su distribución porcentual en 2004 por sector de actividad y según el año en que se fundaron. La industria es el sector de actividad que tiene, en 2004, un porcentaje más elevado de empresas que se han creado antes de 1995, indicando que son estas empresas, las del sector industrial, las que alcanzan una tasa de supervivencia más elevada.

**Tabla nº 6 Número de empresas activas y distribución porcentual en Dirce 2005 por sector de actividad y año de creación.**

	antes de 1995	Dirce 1996	Dirce 1997	Dirce 1998	Dirce 1999	Dirce 2000	Dirce 2001	Dirce 2002	Dirce 2003	Dirce 2004	Total Dirce 2005
<b>Industria</b>	127.943	12.670	9.669	10.144	12.417	13.172	14.533	14.781	16.366	16.011	247.319
	51,73%	5,12%	3,91%	4,10%	5,02%	5,33%	5,88%	5,98%	6,62%	6,47%	
<b>Construcción</b>	142.536	16.253	12.505	14.454	19.723	25.066	29.173	33.546	44.367	53.523	416.844
	34,19%	3,90%	3,00%	3,47%	4,73%	6,01%	7,00%	8,05%	10,64%	12,84%	
<b>Servicios</b>	1.016.909	83.481	86.882	92.678	120.824	139.084	150.555	164.310	204.787	243.980	2.396.247
	42,44%	3,48%	3,63%	3,87%	5,04%	5,80%	6,28%	6,86%	8,55%	10,18%	
<b>Total</b>	1.287.388	112.404	109.056	117.276	152.964	177.322	194.261	212.637	265.520	313.514	3.060.410
	42,07%	3,67%	3,56%	3,83%	5,00%	5,79%	6,35%	6,95%	8,68%	10,24%	

Fuente: Cámaras de Comercio a partir de datos del INE

Efectuando el mismo análisis por tramo de asalariados (tabla nº 7) se obtiene como principal resultado que las empresas de más de 6 asalariados tienen muchas menos dificultades para sobrevivir en el mercado que las sin asalariados. Más del 68% de las empresas de más de 6 asalariados existentes en 2004 se han creado antes de 2005, este porcentaje se reduce hasta algo más del 27% cuando las empresas no tienen asalariados.

La dimensión de las empresas es un factor importante en el desarrollo de su actividad. En muchas ocasiones es necesario que las empresas alcancen una cierta dimensión. Las empresas españolas deben intentar crecer, no solo, porque encuentran menos obstáculos y sobreviven un mayor número de ellas, sino también, para poder acometer nuevas inversiones y que estas nuevas inversiones sean más intensivas en capital humano y en nuevas tecnologías y como consecuencia de todo ello se incremente la competitividad del tejido empresarial español.

**Tabla nº 7: Número de empresas activas y distribución porcentual en Dirce 2005 por tamaño y año de creación.**

	antes de 1995	Dirce 1996	Dirce 1997	Dirce 1998	Dirce 1999	Dirce 2000	Dirce 2001	Dirce 2002	Dirce 2003	Dirce 2004	Total Dirce 2005
Sin asalariados	427.383 27,18%	69.833 4,44%	61.380 3,90%	64.759 4,12%	86.619 5,51%	116.054 7,38%	129.299 8,22%	143.453 9,12%	180.601 11,49%	221.013 14,06%	1.572.256
De 1 a 5	636.368 54,85%	35.185 3,03%	39.866 3,44%	43.811 3,78%	55.958 4,82%	50.161 4,32%	53.291 4,59%	57.331 4,94%	71.288 6,14%	78.438 6,76%	1.160.222
Más de 6	223.637 68,20%	7.386 2,25%	7.810 2,38%	8.706 2,65%	10.387 3,17%	11.107 3,39%	11.671 3,56%	11.853 3,61%	13.631 4,16%	14.063 4,29%	327.932
<b>Total</b>	1.287.388 42,07%	112.404 3,67%	109.056 3,56%	117.276 3,83%	152.964 5,00%	177.322 5,79%	194.261 6,35%	212.637 6,95%	265.520 8,68%	313.514 10,24%	3.060.410

Fuente: Cámaras de Comercio a partir de datos del INE

La distribución porcentual de las empresas activas según zona geográfica y año de creación indica que las empresas más jóvenes se encuentran en la Zona Sur, 12,2% de las empresas existentes en esta zona en 2004 han surgido en 2003 frente al 8,1% de la Zona Cantábrica, la diferencia entre ambas zonas se puede deber, además del mayor dinamismo, en la Zona Cantábrica las



empresas tienen una mayor supervivencia, encontrando menos dificultades para continuar con el desarrollo de su actividad en el transcurso de los años. Así, el 45,6% de las empresas activas en 2004 se crearon antes de 1995, porcentaje de empresas que se sitúa por encima del total de España. De los 3.060.410 de empresas que permanecen en el mercado español en 2005 el 42,1% se crearon antes de 1995.

**Tabla nº 8: Número de empresas activas y distribución porcentual en Dirce 2005 por zona geográfica y año de creación.**

	antes de 1995	Dirce 1996	Dirce 1997	Dirce 1998	Dirce 1999	Dirce 2000	Dirce 2001	Dirce 2002	Dirce 2003	Dirce 2004	Total Dirce 2005
Zona Cantábrica	203.721	17.891	22.493	12.876	21.900	33.675	26.105	27.867	36.321	36.453	447.086
	45,57%	4,00%	5,03%	2,88%	4,90%	7,53%	5,84%	6,23%	8,12%	8,15%	
Arco del Mediterráneo	459.803	39.717	32.162	42.891	55.707	51.842	65.618	77.751	90.019	111.157	1.067.442
	43,08%	3,72%	3,01%	4,02%	5,22%	4,86%	6,15%	7,28%	8,43%	10,41%	
Eje del Ebro	61.529	7.100	6.988	4.859	5.169	10.679	14.773	9.157	12.024	14.221	152.106
	40,45%	4,67%	4,59%	3,19%	3,40%	7,02%	9,71%	6,02%	7,91%	9,35%	
Zona Centro	312.891	26.463	26.422	30.565	37.149	40.922	44.695	47.703	66.188	71.971	732.904
	42,69%	3,61%	3,61%	4,17%	5,07%	5,58%	6,10%	6,51%	9,03%	9,82%	
Zona Sur	200.020	16.508	15.779	20.080	25.900	31.876	34.069	40.102	48.908	64.074	525.631
	38,05%	3,14%	3,00%	3,82%	4,93%	6,06%	6,48%	7,63%	9,30%	12,19%	
Archipiélago Canario	49.424	4.725	5.212	6.005	7.139	8.328	9.001	10.057	12.060	15.638	135.241
	36,55%	3,49%	3,85%	4,44%	5,28%	6,16%	6,66%	7,44%	8,92%	11,56%	
<b>Total</b>	<b>1.287.388</b>	<b>112.404</b>	<b>109.056</b>	<b>117.276</b>	<b>152.964</b>	<b>177.322</b>	<b>194.261</b>	<b>212.637</b>	<b>265.520</b>	<b>313.514</b>	<b>3.060.410</b>
	42,07%	3,67%	3,56%	3,83%	5,00%	5,79%	6,35%	6,95%	8,68%	10,24%	

Fuente: Cámaras de Comercio a partir de datos del INE

#### 4.- CONCLUSIONES

La economía española está caracterizada por un tejido productivo compuesto por empresas de dimensión reducida. Las empresas sin asalariados suponen algo más del 50% de las empresas españolas. Porcentaje que puede aumentar, ya que, son las empresas que muestran las mayores tasas de creación durante este año. La tasa de entrada de las empresas sin asalariados es casi 10 puntos porcentuales más alta que la tasa de entrada de empresas con asalariados. Los datos reflejan que, los emprendedores encuentran mayores obstáculos cuando se trata de crear empresas con asalariados.

El tamaño de las empresas puede ser un factor clave en el desarrollo de la actividad empresarial. En muchas ocasiones, es necesario que las empresas tengan una dimensión algo mayor para poder llevar a cabo ciertas políticas de inversión, internacionalización, innovación o capital humano.

El análisis de la demografía empresarial señala que son las empresas más pequeñas las que tienen más dificultades para sobrevivir, siendo las empresas sin empleados las que tienen tasas de cierre más altas y las menores tasas de supervivencia.

Los primeros años de existencia de una empresa son críticos. Así, los 3 o 4 años después de la entrada en el mercado de las nuevas empresas desaparecen el mayor porcentaje, a partir de este punto el cierre de las empresas decrece con el tiempo. Las empresas españolas siguen este patrón de comportamiento independientemente del año en el que se haya creado, demostrando así que, la supervivencia no depende del año en el que surja una empresa pero sí de la edad de la misma.

ANEXO I: LA EMPRESA EN ESPAÑA

## ANEXO I: LA EMPRESA EN ESPAÑA

Tabla I.1 : Número de empresas por Comunidades Autónomas

	2004	2005	Variación 04/05	Porcentaje	Tasa crecimiento 04/05	Tasa crecimiento anualizada 00/05
Andalucía	441.718	463.873	22.155	15,16%	5,02%	4,63%
Aragón	85.780	89.907	4.127	2,94%	4,81%	3,72%
Asturias	67.044	68.063	1.019	2,22%	1,52%	1,56%
Baleares	85.410	86.950	1.540	2,84%	1,80%	4,99%
Canarias	120.255	127.852	7.597	4,18%	6,32%	4,30%
Cantabria	35.652	36.475	823	1,19%	2,31%	2,48%
Castilla León	155.020	159.057	4.037	5,20%	2,60%	1,43%
Castilla-Mancha	113.979	118.286	4.307	3,87%	3,78%	3,79%
Cataluña	543.574	566.350	22.776	18,51%	4,19%	3,00%
C. Valenciana	315.184	329.122	13.938	10,75%	4,42%	3,85%
Extremadura	55.598	61.758	6.160	2,02%	11,08%	5,57%
Galicia	180.959	185.557	4.598	6,06%	2,54%	2,35%
Madrid	435.970	455.561	19.591	14,89%	4,49%	4,96%
Murcia	82.499	85.020	2.521	2,78%	3,06%	4,96%
Navarra	39.669	40.646	977	1,33%	2,46%	4,77%
País Vasco	155.647	156.991	1.344	5,13%	0,86%	0,91%
Rioja	21.050	21.553	503	0,70%	2,39%	3,03%
Ceuta y Melilla	7.334	7.389	55	0,24%	0,75%	1,65%
<b>España</b>	<b>2.942.342</b>	<b>3.060.410</b>	<b>118.068</b>	<b>100,00%</b>	<b>4,01%</b>	<b>3,58%</b>

Fuente: Cámaras de Comercio a partir de datos del DIRCE

Tabla I.2 : Número de empresas por tamaños

	2004	2005	Variación 04/05	Porcentaje	Tasa crecimiento 04/05	Tasa crecimiento anualizada 00/05
Sin asalariados	1.500.394	1.572.256	71.862	50,99%	4,79%	2,19%
1 a 5 asalariados	1.121.697	1.160.222	38.525	38,12%	3,43%	5,42%
Más de 6 asalariados	320.251	327.932	7.681	10,88%	2,40%	4,71%
<b>TOTAL</b>	<b>2.942.342</b>	<b>3.060.410</b>	<b>118.068</b>	<b>100%</b>	<b>4,01%</b>	<b>3,58%</b>

Fuente: Cámaras de Comercio a partir de datos del DIRCE

Tabla I.3: Número de empresas por sectores

ESPAÑA	2004	2005	Variación 04/05	Porcentaje	Tasa crecimiento 04/05	Tasa crecimiento anualizada 00/05
<b>Industria</b>	247.706	247.319	-387	8,08%	-0,16%	0,59%
Industrias extractivas y energéticas	7.142	6.998	-144	0,23%	-2,02%	4,93%
Alimentación, bebidas y tabaco	32.606	32.252	-354	1,05%	-1,09%	-0,56%
Textil, confección, cuero y calzado	33.279	31.906	-1.373	1,04%	-4,13%	-1,42%
Papel; edición y artes gráficas	27.116	27.372	256	0,89%	0,94%	2,74%
Industria química	10.793	10.807	14	0,35%	0,13%	-0,10%
Min.no metálicos y prod.metálicos	58.935	59.859	924	1,96%	1,57%	1,67%
Maquinaria y equipo mecánico	14.788	15.234	446	0,50%	3,02%	1,85%
Equipo eléctrico, electrónico y óptico	11.297	11.457	160	0,37%	1,42%	1,69%
Material de transporte	4.885	5.005	120	0,16%	2,46%	1,93%
Otras manufacturas	46.865	46.429	-436	1,52%	-0,93%	-0,58%
<b>Construcción</b>	391.146	416.844	25.698	13,62%	6,57%	8,51%
<b>Servicios</b>	2.303.490	2.396.247	92.757	78,30%	4,03%	3,23%
Comercio y reparación	826.196	839.186	12.990	27,42%	1,57%	1,22%
Hostelería	283.781	282.882	-899	9,24%	-0,32%	1,65%
Transportes y comunicaciones	232.005	235.242	3.237	7,69%	1,40%	0,78%
Intermediación financiera	51.144	53.815	2.671	1,76%	5,22%	4,93%
Serv inmob y empresariales	574.652	626.050	51.398	20,46%	8,94%	7,20%
Educación y sanidad	168.649	175.388	6.739	5,73%	4,00%	4,37%
Otros servicios de mercado	167.063	183.684	16.621	6,00%	9,95%	6,86%
<b>TOTAL</b>	2.942.342	3.060.410	118.068	100%	4,01%	3,58%

Fuente: Cámaras de Comercio a partir de datos del DIRCE

Tabla I.4: Porcentaje de empresas por tamaño y por sectores de actividad. Año 2005

	Sin asalariados		De 1 a 5		De 6 O Más		Total	
<b>Industria</b>	78.023	2,5%	101.740	3,3%	67.556	2,2%	247.319	8,1%
<b>Construcción</b>	192.939	6,3%	157.610	5,1%	66.295	2,2%	416.844	13,6%
<b>Servicios</b>	1.301.294	42,5%	900.872	29,4%	194.081	6,3%	2.396.247	78,3%
<b>Total</b>	1.572.256	51,4%	1.160.222	37,9%	327.932	10,7%	3.060.410	100%

Fuente: Cámaras de Comercio a partir de datos del DIRCE

**Tabla I.5 : Porcentaje de empresas por regiones y sectores de actividad. Año 2005**

	Industria		Construcción		Servicios		Total
Andalucía	33.002	7,11%	52.083	11,23%	378.788	81,66%	463.873
Aragón	8.227	9,15%	13.933	15,50%	67.747	75,35%	89.907
Asturias	4.438	6,52%	9.148	13,44%	54.477	80,04%	68.063
Baleares	5.465	6,29%	14.322	16,47%	67.163	77,24%	86.950
Canarias	6.359	4,97%	15.350	12,01%	106.143	83,02%	127.852
Cantabria	2.401	6,58%	5.412	14,84%	28.662	78,58%	36.475
Castilla León	13.011	8,18%	25.507	16,04%	120.539	75,78%	159.057
Castilla-Mancha	13.175	11,14%	21.367	18,06%	83.744	70,80%	118.286
Cataluña	53.126	9,38%	78.915	13,93%	434.309	76,69%	566.350
C. Valenciana	30.590	9,29%	44.039	13,38%	254.493	77,32%	329.122
Extremadura	5.155	8,35%	8.321	13,47%	48.282	78,18%	61.758
Galicia	15.117	8,15%	26.514	14,29%	143.926	77,56%	185.557
Madrid	27.631	6,07%	55.939	12,28%	371.991	81,66%	455.561
Murcia	7.699	9,06%	12.712	14,95%	64.609	75,99%	85.020
Navarra	4.157	10,23%	6.339	15,60%	30.150	74,18%	40.646
País Vasco	14.719	9,38%	23.308	14,85%	118.964	75,78%	156.991
Rioja	2.865	13,29%	3.102	14,39%	15.586	72,31%	21.553
Ceuta y Melilla	182	2,46%	533	7,21%	6.674	90,32%	7.389
<b>España</b>	<b>247.319</b>	<b>8,08%</b>	<b>416.844</b>	<b>13,62%</b>	<b>2.396.247</b>	<b>78,30%</b>	<b>3.060.410</b>

Fuente: Cámaras de Comercio a partir de datos del DIRCE

**Tabla I.6 : Número de empresas por condición jurídica**

	2004	2005	Variación	Porcentaje	Tasa crecimiento 03/04
Personas físicas	1.738.456	1.766.283	27.827	57,71%	1,58%
Sociedades anónimas	122.579	120.587	-1.992	3,94%	-1,65%
Sociedades de responsabilidad limitada	839.958	916.906	76.948	29,96%	8,39%
Comunidades de bienes	88.737	94.782	6.045	3,10%	6,38%
Sociedades cooperativas	25.557	25.714	157	0,84%	0,61%
Otras formas jurídicas	127.055	132.120	5.065	4,32%	3,83%
<b>Total</b>	<b>2.942.342</b>	<b>3.060.410</b>	<b>118.068</b>	<b>100%</b>	<b>3,86%</b>

Fuente: Cámaras de Comercio a partir de datos del DIRCE

**ANEXO II: DEMOGRAFÍA EMPRESARIAL**

## ANEXO II : DEMOGRAFÍA EMPRESARIAL

**Tabla II.1: Tasa de entrada por sectores de actividad**

	2001	2002	2003	2004	2005
Industria	9,6%	8,6%	8,1%	7,7%	7,4%
Construcción	18,6%	17,1%	17,5%	18,1%	16,4%
Servicios	13,0%	12,1%	12,4%	12,8%	12,6%
<b>Total</b>	<b>13,3%</b>	<b>12,4%</b>	<b>12,7%</b>	<b>13,0%</b>	<b>12,7%</b>

Fuente: Cámaras de Comercio a partir de datos del DIRCE

**Tabla II.2: Tasa de entrada por tamaños**

	2001	2002	2003	2004	2005
Sin asalariados	17,4%	16,5%	17,0%	17,5%	17,8%
Con asalariados	8,4%	7,6%	7,9%	8,2%	7,4%
De 1 a 5	9,1%	8,4%	8,7%	9,0%	8,1%
Más de 6	6,0%	5,2%	5,2%	5,5%	4,9%
<b>Total</b>	<b>13,3%</b>	<b>12,4%</b>	<b>12,7%</b>	<b>13,0%</b>	<b>12,7%</b>

Fuente: Cámaras de Comercio a partir de datos del DIRCE

**Tabla II.3: Tasa de entrada por zonas geográficas**

	2001	2002	2003	2004	2005
Zona Cantábrica	10,9%	10,0%	11,1%	10,7%	9,9%
Arco Mediterráneo	12,9%	13,2%	12,4%	13,9%	13,2%
Eje del Ebro	19,0%	10,1%	11,1%	11,6%	11,2%
Zona Centro	13,3%	11,4%	13,2%	13,0%	12,1%
Zona Sur	14,4%	14,5%	14,1%	14,0%	15,3%
Archipiélago Canario	14,6%	14,0%	13,7%	11,5%	13,9%
<b>Total</b>	<b>13,3%</b>	<b>12,4%</b>	<b>12,7%</b>	<b>13,0%</b>	<b>12,7%</b>

Fuente: Cámaras de Comercio a partir de datos del DIRCE



**Tabla II.4: Tasa de cierre por sectores de actividad**

	2001	2002	2003	2004	2005
Industria	8,9%	8,3%	7,6%	6,7%	7,2%
Construcción	11,9%	11,1%	10,7%	10,1%	9,8%
Servicios	10,9%	10,5%	9,3%	8,6%	8,6%
<b>Total</b>	<b>10,8%</b>	<b>10,4%</b>	<b>9,3%</b>	<b>8,6%</b>	<b>8,7%</b>

Fuente: Cámaras de Comercio a partir de datos del DIRCE

**Tabla II.5: Tasa de cierre por tamaños**

	2001	2002	2003	2004	2005
Sin asalariados	13,0%	12,7%	11,7%	11,5%	10,9%
Con asalariados	9,2%	8,8%	7,6%	6,3%	6,3%
De 1 a 5	4,5%	4,1%	3,8%	2,9%	7,1%
Más de 6	8,1%	7,7%	6,7%	5,6%	3,6%
<b>Total</b>	<b>10,8%</b>	<b>10,4%</b>	<b>9,3%</b>	<b>8,6%</b>	<b>8,7%</b>

Fuente: Cámaras de Comercio a partir de datos del DIRCE

**Tabla II.6: Tasa de cierre por zonas geográficas**

	2001	2002	2003	2004	2005
Zona Cantábrica	9,2%	11,1%	8,2%	8,4%	8,0%
Arco Mediterráneo	11,3%	10,2%	9,9%	9,1%	9,2%
Eje del Ebro	9,9%	9,0%	9,2%	8,5%	7,3%
Zona Centro	10,2%	10,7%	8,3%	7,6%	7,9%
Zona Sur	12,4%	9,8%	10,3%	9,1%	9,9%
Archipiélago Canario	11,1%	10,7%	10,0%	9,6%	7,7%
<b>Total</b>	<b>10,8%</b>	<b>10,4%</b>	<b>9,3%</b>	<b>8,6%</b>	<b>8,7%</b>

Fuente: Cámaras de Comercio a partir de datos del DIRCE

**Tabla II.7: Tasa de creación neta por sectores de actividad**

	2001	2002	2003	2004	2005
Industria	0,6%	0,3%	0,5%	1,0%	0,1%
Construcción	6,7%	5,9%	6,8%	8,0%	6,7%
Servicios	2,1%	1,6%	3,1%	4,2%	4,0%
<b>Total</b>	<b>2,5%</b>	<b>2,0%</b>	<b>3,3%</b>	<b>4,4%</b>	<b>4,0%</b>

Fuente: Cámaras de Comercio a partir de datos del DIRCE

**Tabla II.8: Tasa de creación neta por tamaños**

	2001	2002	2003	2004	2005
Sin asalariados	4,3%	3,8%	5,3%	6,0%	6,9%
Con asalariados	0,2%	-0,1%	1,2%	2,6%	1,1%
De 1 a 5	-0,1%	-0,4%	1,1%	2,6%	1,0%
Más de 6	1,5%	1,1%	1,4%	2,5%	1,3%
<b>Total</b>	<b>2,5%</b>	<b>2,0%</b>	<b>3,3%</b>	<b>4,4%</b>	<b>4,0%</b>

Fuente: Cámaras de Comercio a partir de datos del DIRCE

**Tabla II.9: Tasa de creación neta por zonas geográficas**

	2001	2002	2003	2004	2005
Zona Cantábrica	1,6%	-1,1%	2,9%	2,3%	1,9%
Arco Mediterráneo	1,6%	3,0%	2,5%	4,8%	3,9%
Eje del Ebro	9,1%	1,1%	1,9%	3,1%	3,9%
Zona Centro	3,0%	0,7%	4,9%	5,4%	4,2%
Zona Sur	2,0%	4,7%	3,8%	4,9%	5,4%
Archipiélago Canario	3,5%	3,3%	3,7%	1,9%	6,2%
<b>Total</b>	<b>2,5%</b>	<b>2,0%</b>	<b>3,3%</b>	<b>4,4%</b>	<b>4,0%</b>

Fuente: Cámaras de Comercio a partir de datos del DIRCE

**Tabla II.10: Altas y bajas de empresas en España según forma jurídica. Año 2005**

Forma jurídica	Altas	Bajas	Tasa entrada	Tasa salida	Peso en altas (%)	Peso en bajas (%)
Personas físicas	213.640	184.562	12,3	10,6	57,1	73,4
Sociedades anónimas	3.254	3.562	2,6	2,9	0,9	1,4
Sociedades de responsabilidad limitada	120.030	42.054	14,3	5,0	32,1	16,7
Otras formas jurídicas	37.170	21.361	15,4	8,8	9,9	8,5
<b>TOTAL</b>	<b>374.094</b>	<b>251.539</b>	<b>12,7</b>	<b>8,5</b>	<b>100</b>	<b>100</b>

Fuente: CES a partir de datos del DIRCE, INE

**Tabla II.11: Distribución de las nuevas empresas por sector de actividad. Año 2005.**  
(% sobre el total de altas de cada zona)

	Industria	Construcción	Servicios	Total
Zona Cantábrica	4,88%	18,28%	76,84%	100%
Arco Mediterráneo	5,32%	18,19%	76,50%	100%
Eje del Ebro	5,56%	19,95%	74,49%	100%
Zona Centro	4,46%	17,19%	78,35%	100%
Zona Sur	4,86%	14,74%	80,41%	100%
Canarias	3,19%	15,23%	81,58%	100%
<b>Total</b>	<b>4,89%</b>	<b>17,21%</b>	<b>77,91%</b>	<b>100%</b>

Fuente: Cámaras de Comercio a partir de datos del DIRCE

**Tabla II.12: Distribución de las nuevas empresas por tramos de tamaño. Año 2005.**  
(% sobre el total de altas de cada zona)

	Sin asalariados	De 1 a 5	De 6 o más	Total
Zona Cantábrica	67,79%	28,23%	3,98%	100%
Arco Mediterráneo	72,09%	23,68%	4,23%	100%
Eje del Ebro	71,42%	24,73%	3,85%	100%
Zona Centro	73,67%	22,35%	3,98%	100%
Zona Sur	71,61%	23,94%	4,45%	100%
Canarias	67,88%	26,86%	5,25%	100%
<b>Total</b>	<b>71,62%</b>	<b>24,16%</b>	<b>4,22%</b>	<b>100%</b>

Fuente: Cámaras de Comercio a partir de datos del DIRCE

**Tabla II.13: Distribución de las empresas que cierran por sector de actividad. Año 2005.**  
(% sobre el total de cierres de cada zona)

	Industria	Construcción	Servicios	Total
Zona Cantábrica	6,85%	15,88%	77,27%	100%
Arco Mediterráneo	8,30%	15,76%	75,95%	100%
Eje del Ebro	8,34%	18,21%	73,46%	100%
Zona Centro	6,17%	15,38%	78,46%	100%
Zona Sur	6,09%	12,01%	81,90%	100%
Canarias	3,69%	14,21%	82,10%	100%
<b>Total</b>	<b>7,03%</b>	<b>15,01%</b>	<b>77,95%</b>	<b>100%</b>

Fuente: Cámaras de Comercio a partir de datos del DIRCE

**Tabla II.14: Distribución de las empresas que cierran por tramos de tamaño. Año 2005.**  
(% sobre el total de cierres de cada zona)

	Sin asalariados	De 1 a 5	De 6 o más	Total
Zona Cantábrica	64,81%	30,91%	4,28%	100%
Arco Mediterráneo	62,58%	32,23%	5,19%	100%
Eje del Ebro	65,24%	30,27%	4,49%	100%
Zona Centro	68,04%	28,16%	3,81%	100%
Zona Sur	64,40%	31,24%	4,37%	100%
Canarias	57,53%	37,09%	5,38%	100%
<b>Total</b>	<b>64,34%</b>	<b>31,08%</b>	<b>4,58%</b>	<b>100%</b>

Fuente: Cámaras de Comercio a partir de datos del DIRCE

Tabla II.15: Tasa de entrada, tasa de salida y tasa de creación neta de empresas en España

ESPAÑA Sector de actividad	Altas				Bajas				Entradas netas			Tasa de creación neta
	2004	2005	Tasa de crecimiento	Tasa de entrada	2004	2005	Tasa de crecimiento	Tasa de salida	2004	2005	Variación 04/05	
<b>Industria</b>	<b>18.986</b>	<b>18.270</b>	<b>-3,77%</b>	<b>7,38%</b>	<b>16.545</b>	<b>17.932</b>	<b>8,38%</b>	<b>7,24%</b>	<b>2.441</b>	<b>338</b>	<b>-2.103</b>	<b>0,14%</b>
Industrias extractivas y energéticas	1.005	610	-39,30%	8,54%	321	367	14,33%	5,14%	684	243	-441	3,40%
Alimentación, bebidas y tabaco	1.764	1.657	-6,07%	5,08%	1.651	1.952	18,23%	5,99%	113	-295	-408	-0,90%
Textil, confección, cuero y calzado	2.956	2.711	-8,29%	8,15%	3.528	3.902	10,60%	11,73%	-572	-1.191	-619	-3,58%
Papel; edición y artes gráficas	2.549	2.496	-2,08%	9,20%	1.773	1.841	3,84%	6,79%	776	655	-121	2,42%
Industria química	597	594	-0,50%	5,50%	536	575	7,28%	5,33%	61	19	-42	0,18%
Min.no metálicos y prod.metálicos	4.329	4.684	8,20%	7,95%	3.316	3.782	14,05%	6,42%	1.013	902	-111	1,53%
Maquinaria y equipo mecánico	1.387	1.341	-3,32%	9,07%	1.113	1.025	-7,91%	6,93%	274	316	42	2,14%
Equipo eléctrico, electrónico y óptico	888	868	-2,25%	7,68%	747	761	1,87%	6,74%	141	107	-34	0,95%
Material de transporte	427	446	4,45%	9,13%	310	375	20,97%	7,68%	117	71	-46	1,45%
Otras manufacturas	3.084	2.863	-7,17%	6,11%	3.250	3.352	3,14%	7,15%	-166	-489	-323	-1,04%
<b>Construcción</b>	<b>65.134</b>	<b>64.326</b>	<b>-1,24%</b>	<b>16,45%</b>	<b>36.228</b>	<b>38.284</b>	<b>5,68%</b>	<b>9,79%</b>	<b>28.906</b>	<b>26.042</b>	<b>-2.864</b>	<b>6,66%</b>
<b>Servicios</b>	<b>282.137</b>	<b>291.254</b>	<b>3,23%</b>	<b>12,64%</b>	<b>190.418</b>	<b>198.770</b>	<b>4,39%</b>	<b>8,63%</b>	<b>91.719</b>	<b>92.484</b>	<b>765</b>	<b>4,01%</b>
Comercio y reparación	87.737	88.299	0,64%	10,69%	70.999	73.613	3,68%	8,91%	16.738	14.686	-2.052	1,78%
Hostelería	43.155	39.661	-8,10%	13,98%	32.646	38.219	17,07%	13,47%	10.509	1.442	-9.067	0,51%
Transportes y comunicaciones	17.162	18.499	7,79%	7,97%	14.704	15.490	5,35%	6,68%	2.458	3.009	551	1,30%
Intermediación financiera	7.044	6.707	-4,78%	13,11%	3.762	3.998	6,27%	7,82%	3.282	2.709	-573	5,30%
Serv inmob y empresariales	86.387	93.600	8,35%	16,29%	43.090	41.542	-3,59%	7,23%	43.297	52.058	8.761	9,06%
Educación y sanidad	19.235	21.393	11,22%	12,68%	12.520	11.544	-7,80%	6,84%	6.715	9.849	3.134	5,84%
Otros servicios de mercado	21.417	23.095	7,83%	13,82%	12.697	14.364	13,13%	8,60%	8.720	8.731	11	5,23%
<b>TOTAL</b>	<b>366.257</b>	<b>373.850</b>	<b>2,07%</b>	<b>12,71%</b>	<b>243.191</b>	<b>254.986</b>	<b>4,85%</b>	<b>8,67%</b>	<b>123.066</b>	<b>118.864</b>	<b>-4.202</b>	<b>4,04%</b>

Tamaño	Altas				Bajas				Entradas netas			Tasa de creación neta
	2004	2005	Tasa de crecimiento	Tasa de entrada	2004	2005	Tasa de crecimiento	Tasa de salida	2004	2005	Variación 04/05	
Sin asalariados	255.835	267.765	4,66%	17,85%	167.830	164.064	-2,24%	10,93%	88.005	103.701	15.696	6,91%
De 1 a 5	93.687	90.308	-3,61%	8,05%	66.382	79.237	19,37%	7,06%	27.305	11.071	-16.234	0,99%
De 6 o más	16.735	15.777	-5,72%	4,93%	8.979	11.685	30,14%	3,65%	7.756	4.092	-3.664	1,28%
<b>TOTAL</b>	<b>366.257</b>	<b>373.850</b>	<b>2,07%</b>	<b>12,71%</b>	<b>243.191</b>	<b>254.986</b>	<b>4,85%</b>	<b>8,67%</b>	<b>123.066</b>	<b>118.864</b>	<b>-4.202</b>	<b>4,04%</b>

Fuente: Cámaras a partir de datos del DIRCE

Tabla II.16: Tasa de entrada, tasa de salida y tasa de creación neta de empresas en la Zona Cantábrica

ZONA CANTÁBRICA Sector de actividad	Altas				Bajas				Entradas netas			Tasa de creación neta
	2004	2005	Tasa de crecimiento	Tasa de entrada	2004	2005	Tasa de crecimiento	Tasa de salida	2004	2005	Variación 04/05	
<b>Industria</b>	<b>2.293</b>	<b>2.121</b>	<b>-7,50%</b>	<b>5,77%</b>	<b>2.357</b>	<b>2.398</b>	<b>1,74%</b>	<b>6,52%</b>	<b>-64</b>	<b>-277</b>	<b>-213</b>	<b>-0,75%</b>
Industrias extractivas y energéticas	82	77	-6,10%	7,23%	34	57	67,65%	5,35%	48	20	-28	1,88%
Alimentación, bebidas y tabaco	283	272	-3,89%	4,97%	289	321	11,07%	5,87%	-6	-49	-43	-0,90%
Textil, confección, cuero y calzado	226	258	14,16%	8,38%	318	328	3,14%	10,65%	-92	-70	22	-2,27%
Papel; edición y artes gráficas	292	270	-7,53%	8,45%	219	228	4,11%	7,14%	73	42	-31	1,31%
Industria química	67	70	4,48%	5,35%	69	68	-1,45%	5,20%	-2	2	4	0,15%
Min.no metálicos y prod.metálicos	627	594	-5,26%	5,73%	638	603	-5,49%	5,82%	-11	-9	2	-0,09%
Maquinaria y equipo mecánico	148	119	-19,59%	5,27%	130	133	2,31%	5,89%	18	-14	-32	-0,62%
Equipo eléctrico, electrónico y óptico	118	95	-19,49%	5,17%	115	132	14,78%	7,18%	3	-37	-40	-2,01%
Material de transporte	62	56	-9,68%	5,61%	47	68	44,68%	6,81%	15	-12	-27	-1,20%
Otras manufacturas	388	310	-20,10%	4,30%	498	460	-7,63%	6,38%	-110	-150	-40	-2,08%
<b>Construcción</b>	<b>8.323</b>	<b>7.937</b>	<b>-4,64%</b>	<b>12,82%</b>	<b>5.882</b>	<b>5.563</b>	<b>-5,42%</b>	<b>8,99%</b>	<b>2.441</b>	<b>2.374</b>	<b>-67</b>	<b>3,84%</b>
<b>Servicios</b>	<b>35.238</b>	<b>33.362</b>	<b>-5,32%</b>	<b>9,79%</b>	<b>27.903</b>	<b>27.062</b>	<b>-3,01%</b>	<b>7,94%</b>	<b>7.335</b>	<b>6.300</b>	<b>-1.035</b>	<b>1,85%</b>
Comercio y reparación	10.652	10.088	-5,29%	8,18%	10.354	9.718	-6,14%	7,88%	298	370	72	0,30%
Hostelería	6.442	5.615	-12,84%	11,25%	5.946	6.122	2,96%	12,27%	496	-507	-1.003	-1,02%
Transportes y comunicaciones	1.995	2.093	4,91%	5,83%	2.366	2.318	-2,03%	6,46%	-371	-225	146	-0,63%
Intermediación financiera	924	757	-18,07%	10,34%	495	462	-6,67%	6,31%	429	295	-134	4,03%
Serv inmob y empresariales	9.744	9.349	-4,05%	13,07%	5.071	4.847	-4,42%	6,77%	4.673	4.502	-171	6,29%
Educación y sanidad	2.547	2.558	0,43%	10,15%	1.868	1.704	-8,78%	6,76%	679	854	175	3,39%
Otros servicios de mercado	2.934	2.902	-1,09%	10,57%	1.803	1.891	4,88%	6,89%	1.131	1.011	-120	3,68%
<b>TOTAL</b>	<b>45.854</b>	<b>43.420</b>	<b>-5,31%</b>	<b>9,88%</b>	<b>36.142</b>	<b>35.023</b>	<b>-3,10%</b>	<b>7,97%</b>	<b>9.712</b>	<b>8.397</b>	<b>-1.315</b>	<b>1,91%</b>

Tamaño	Altas				Bajas				Entradas netas			Tasa de creación neta
	2004	2005	Tasa de crecimiento	Tasa de entrada	2004	2005	Tasa de crecimiento	Tasa de salida	2004	2005	Variación 04/05	
Sin asalariados	30.933	29.435	-4,84%	13,43%	24.973	22.700	-9,10%	10,35%	5.960	6.735	775	3,07%
De 1 a 5	13.052	12.256	-6,10%	6,98%	10.049	10.825	7,72%	6,17%	3.003	1.431	-1.572	0,82%
De 6 o más	1.869	1.729	-7,49%	3,88%	1.120	1.498	33,75%	3,36%	749	231	-518	0,52%
<b>TOTAL</b>	<b>45.854</b>	<b>43.420</b>	<b>-5,31%</b>	<b>9,88%</b>	<b>36.142</b>	<b>35.023</b>	<b>-3,10%</b>	<b>7,97%</b>	<b>9.712</b>	<b>8.397</b>	<b>-1.315</b>	<b>1,91%</b>

Fuente: Cámaras a partir de datos del DIRCE

Tabla II.17: Tasa de entrada, tasa de salida y tasa de creación neta de empresas en el Arco Mediterráneo

ARCO MEDITERRÁNEO Sector de actividad	Altas				Bajas				Entradas netas			Tasa de creación neta
	2004	2005	Tasa de crecimiento	Tasa de entrada	2004	2005	Tasa de crecimiento	Tasa de salida	2004	2005	Variación 04/05	
<b>Industria</b>	<b>7.715</b>	<b>7.189</b>	<b>-6,82%</b>	<b>7,31%</b>	<b>7.476</b>	<b>7.864</b>	<b>5,19%</b>	<b>7,99%</b>	<b>239</b>	<b>-675</b>	<b>-914</b>	<b>-0,69%</b>
Industrias extractivas y energéticas	312	183	-41,35%	8,02%	134	146	8,96%	6,40%	178	37	-141	1,62%
Alimentación, bebidas y tabaco	455	407	-10,55%	5,00%	448	574	28,13%	7,06%	7	-167	-174	-2,05%
Textil, confección, cuero y calzado	1.616	1.472	-8,91%	8,07%	2.102	2.147	2,14%	11,77%	-486	-675	-189	-3,70%
Papel; edición y artes gráficas	932	933	0,11%	8,95%	791	759	-4,05%	7,28%	141	174	33	1,67%
Industria química	295	284	-3,73%	5,05%	303	323	6,60%	5,74%	-8	-39	-31	-0,69%
Min.no metálicos y prod.metálicos	1.630	1.678	2,94%	7,70%	1.336	1.504	12,57%	6,90%	294	174	-120	0,80%
Maquinaria y equipo mecánico	733	645	-12,01%	9,04%	577	545	-5,55%	7,64%	156	100	-56	1,40%
Equipo eléctrico, electrónico y óptico	349	341	-2,29%	7,48%	307	307	0,00%	6,73%	42	34	-8	0,75%
Material de transporte	232	235	1,29%	11,29%	167	175	4,79%	8,41%	65	60	-5	2,88%
Otras manufacturas	1.161	1.011	-12,92%	5,58%	1.311	1.384	5,57%	7,64%	-150	-373	-223	-2,06%
<b>Construcción</b>	<b>25.142</b>	<b>24.596</b>	<b>-2,17%</b>	<b>17,47%</b>	<b>13.932</b>	<b>14.934</b>	<b>7,19%</b>	<b>10,61%</b>	<b>11.210</b>	<b>9.662</b>	<b>-1.548</b>	<b>6,86%</b>
<b>Servicios</b>	<b>103.261</b>	<b>103.468</b>	<b>0,20%</b>	<b>13,14%</b>	<b>67.844</b>	<b>71.979</b>	<b>6,09%</b>	<b>9,14%</b>	<b>35.417</b>	<b>31.489</b>	<b>-3.928</b>	<b>4,00%</b>
Comercio y reparación	32.169	30.153	-6,27%	10,75%	25.279	26.393	4,41%	9,41%	6.890	3.760	-3.130	1,34%
Hostelería	16.005	13.227	-17,36%	14,49%	10.357	13.689	32,17%	14,99%	5.648	-462	-6.110	-0,51%
Transportes y comunicaciones	6.776	7.098	4,75%	8,99%	5.255	5.542	5,46%	7,02%	1.521	1.556	35	1,97%
Intermediación financiera	2.409	2.296	-4,69%	13,03%	1.381	1.446	4,71%	8,21%	1.028	850	-178	4,83%
Serv inmob y empresariales	31.817	36.026	13,23%	17,81%	16.609	15.882	-4,38%	7,85%	15.208	20.144	4.936	9,96%
Educación y sanidad	6.653	6.942	4,34%	11,69%	4.322	3.858	-10,74%	6,50%	2.331	3.084	753	5,19%
Otros servicios de mercado	7.432	7.726	3,96%	13,42%	4.641	5.169	11,38%	8,98%	2.791	2.557	-234	4,44%
<b>TOTAL</b>	<b>136.118</b>	<b>135.253</b>	<b>-0,64%</b>	<b>13,17%</b>	<b>89.252</b>	<b>94.777</b>	<b>6,19%</b>	<b>9,23%</b>	<b>46.866</b>	<b>40.476</b>	<b>-6.390</b>	<b>3,94%</b>

Tamaño	Altas				Bajas				Entradas netas			Tasa de creación neta
	2004	2005	Tasa de crecimiento	Tasa de entrada	2004	2005	Tasa de crecimiento	Tasa de salida	2004	2005	Variación 04/05	
Sin asalariados	94.740	97.507	2,92%	19,14%	60.962	59.312	-2,71%	11,64%	33.778	38.195	4.417	7,50%
De 1 a 5	34.740	32.029	-7,80%	8,08%	24.606	30.546	24,14%	7,70%	10.134	1.483	-8.651	0,37%
De 6 o más	6.638	5.717	-13,87%	4,74%	3.684	4.919	33,52%	4,08%	2.954	798	-2.156	0,66%
<b>TOTAL</b>	<b>136.118</b>	<b>135.253</b>	<b>-0,64%</b>	<b>13,17%</b>	<b>89.252</b>	<b>94.777</b>	<b>6,19%</b>	<b>9,23%</b>	<b>46.866</b>	<b>40.476</b>	<b>-6.390</b>	<b>3,94%</b>

Fuente: Cámaras a partir de datos del DIRCE

Tabla II.18: Tasa de entrada, tasa de salida y tasa de creación neta de empresas en el Eje del Ebro

EJE DEL EBRO Sector de actividad	Altas				Bajas				Entradas netas			Tasa de creación neta
	2004	2005	Tasa de crecimiento	Tasa de entrada	2004	2005	Tasa de crecimiento	Tasa de salida	2004	2005	Variación 04/05	
<b>Industria</b>	<b>1.059</b>	<b>916</b>	<b>-13,50%</b>	<b>6,06%</b>	<b>856</b>	<b>892</b>	<b>4,21%</b>	<b>5,90%</b>	<b>203</b>	<b>24</b>	<b>-179</b>	<b>0,16%</b>
Industrias extractivas y energéticas	222	35	-84,23%	4,71%	17	17	0,00%	2,29%	205	18	-187	2,42%
Alimentación, bebidas y tabaco	127	114	-10,24%	4,29%	128	133	3,91%	5,00%	-1	-19	-18	-0,71%
Textil, confección, cuero y calzado	135	116	-14,07%	6,19%	174	201	15,52%	10,73%	-39	-85	-46	-4,54%
Papel; edición y artes gráficas	95	77	-18,95%	7,56%	72	40	-44,44%	3,93%	23	37	14	3,63%
Industria química	39	52	33,33%	8,33%	31	36	16,13%	5,77%	8	16	8	2,56%
Min.no metálicos y prod.metálicos	187	245	31,02%	6,99%	150	167	11,33%	4,77%	37	78	41	2,23%
Maquinaria y equipo mecánico	84	98	16,67%	8,26%	82	78	-4,88%	6,58%	2	20	18	1,69%
Equipo eléctrico, electrónico y óptico	37	40	8,11%	5,55%	47	50	6,38%	6,93%	-10	-10	0	-1,39%
Material de transporte	21	20	-4,76%	6,62%	19	24	26,32%	7,95%	2	-4	-6	-1,32%
Otras manufacturas	112	119	6,25%	4,78%	136	146	7,35%	5,87%	-24	-27	-3	-1,09%
<b>Construcción</b>	<b>3.405</b>	<b>3.285</b>	<b>-3,52%</b>	<b>14,83%</b>	<b>2.277</b>	<b>1.948</b>	<b>-14,45%</b>	<b>8,80%</b>	<b>1.128</b>	<b>1.337</b>	<b>209</b>	<b>6,04%</b>
<b>Servicios</b>	<b>12.033</b>	<b>12.267</b>	<b>1,94%</b>	<b>11,23%</b>	<b>8.944</b>	<b>7.859</b>	<b>-12,13%</b>	<b>7,19%</b>	<b>3.089</b>	<b>4.408</b>	<b>1.319</b>	<b>4,04%</b>
Comercio y reparación	3.473	3.434	-1,12%	8,72%	3.189	2.764	-13,33%	7,02%	284	670	386	1,70%
Hostelería	1.812	1.674	-7,62%	12,99%	1.544	1.405	-9,00%	10,91%	268	269	1	2,09%
Transportes y comunicaciones	844	1022	21,09%	8,75%	818	785	-4,03%	6,72%	26	237	211	2,03%
Intermediación financiera	323	318	-1,55%	11,88%	183	176	-3,83%	6,58%	140	142	2	5,31%
Serv inmob y empresariales	3.547	3.853	8,63%	15,04%	2.003	1.611	-19,57%	6,29%	1.544	2.242	698	8,75%
Educación y sanidad	907	896	-1,21%	11,20%	586	502	-14,33%	6,27%	321	394	73	4,92%
Otros servicios de mercado	1.127	1.070	-5,06%	11,86%	621	616	-0,81%	6,83%	506	454	-52	5,03%
<b>TOTAL</b>	<b>16.497</b>	<b>16.468</b>	<b>-0,18%</b>	<b>11,24%</b>	<b>12.077</b>	<b>10.699</b>	<b>-11,41%</b>	<b>7,30%</b>	<b>4.420</b>	<b>5.769</b>	<b>1.349</b>	<b>3,94%</b>

Tamaño	Altas				Bajas				Entradas netas			Tasa de creación neta
	2004	2005	Tasa de crecimiento	Tasa de entrada	2004	2005	Tasa de crecimiento	Tasa de salida	2004	2005	Variación 04/05	
Sin asalariados	11.652	11.762	0,94%	15,45%	8.546	6.980	-18,32%	9,17%	3.106	4.782	1.676	6,28%
De 1 a 5	4.168	4.072	-2,30%	7,50%	3.121	3.239	3,78%	5,97%	1.047	833	-214	1,53%
De 6 o más	677	634	-6,35%	3,94%	410	480	17,07%	2,98%	267	154	-113	0,96%
<b>TOTAL</b>	<b>16.497</b>	<b>16.468</b>	<b>-0,18%</b>	<b>11,24%</b>	<b>12.077</b>	<b>10.699</b>	<b>-11,41%</b>	<b>7,30%</b>	<b>4.420</b>	<b>5.769</b>	<b>1.349</b>	<b>3,94%</b>

Fuente: Cámaras a partir de datos del DIRCE

Tabla II.19: Tasa de entrada, tasa de salida y tasa de creación neta de empresas en la Zona Sur

ZONA SUR Sector de actividad	Altas				Bajas				Entradas netas			Tasa de creación neta
	2004	2005	Tasa de crecimiento	Tasa de entrada	2004	2005	Tasa de crecimiento	Tasa de salida	2004	2005	Variación 04/05	
<b>Industria</b>	<b>3.426</b>	<b>3.683</b>	<b>7,50%</b>	<b>9,86%</b>	<b>2.503</b>	<b>2.988</b>	<b>19,38%</b>	<b>8,00%</b>	<b>923</b>	<b>695</b>	<b>-228</b>	<b>1,86%</b>
Industrias extractivas y energéticas	176	97	-44,89%	7,78%	49	62	26,53%	4,97%	127	35	-92	2,81%
Alimentación, bebidas y tabaco	435	429	-1,38%	5,77%	397	478	20,40%	6,43%	38	-49	-87	-0,66%
Textil, confección, cuero y calzado	379	351	-7,39%	10,19%	366	486	32,79%	14,11%	13	-135	-148	-3,92%
Papel; edición y artes gráficas	321	364	13,40%	12,87%	221	230	4,07%	8,13%	100	134	34	4,74%
Industria química	84	78	-7,14%	6,59%	53	65	22,64%	5,49%	31	13	-18	1,10%
Min.no metálicos y prod.metálicos	931	1137	22,13%	11,60%	570	753	32,11%	7,68%	361	384	23	3,92%
Maquinaria y equipo mecánico	191	225	17,80%	15,41%	122	115	-5,74%	7,88%	69	110	41	7,53%
Equipo eléctrico, electrónico y óptico	124	163	31,45%	11,93%	101	97	-3,96%	7,10%	23	66	43	4,83%
Material de transporte	63	67	6,35%	9,90%	42	66	57,14%	9,75%	21	1	-20	0,15%
Otras manufacturas	722	772	6,93%	9,74%	582	636	9,28%	8,02%	140	136	-4	1,72%
<b>Construcción</b>	<b>10.368</b>	<b>11.179</b>	<b>7,82%</b>	<b>20,37%</b>	<b>4.700</b>	<b>5.898</b>	<b>25,49%</b>	<b>10,75%</b>	<b>5.668</b>	<b>5.281</b>	<b>-387</b>	<b>9,62%</b>
<b>Servicios</b>	<b>52.798</b>	<b>60.996</b>	<b>15,53%</b>	<b>15,06%</b>	<b>35.912</b>	<b>40.203</b>	<b>11,95%</b>	<b>9,92%</b>	<b>16.886</b>	<b>20.793</b>	<b>3.907</b>	<b>5,13%</b>
Comercio y reparación	19.143	21.521	12,42%	13,22%	14.758	16.796	13,81%	10,32%	4.385	4.725	340	2,90%
Hostelería	8.494	8.831	3,97%	16,55%	6.579	7.882	19,81%	14,77%	1.915	949	-966	1,78%
Transportes y comunicaciones	2.628	3.201	21,80%	8,52%	2.116	2.727	28,88%	7,26%	512	474	-38	1,26%
Intermediación financiera	1.359	1.369	0,74%	15,94%	699	743	6,29%	8,65%	660	626	-34	7,29%
Serv inmob y empresariales	14.035	17.199	22,54%	19,27%	7.361	6.993	-5,00%	7,83%	6.674	10.206	3.532	11,43%
Educación y sanidad	3.296	4.337	31,58%	15,87%	2.229	2.213	-0,72%	8,10%	1.067	2.124	1.057	7,77%
Otros servicios de mercado	3.843	4.538	18,08%	17,32%	2.170	2.849	31,29%	10,88%	1.673	1.689	16	6,45%
<b>TOTAL</b>	<b>66.592</b>	<b>75.858</b>	<b>13,91%</b>	<b>15,25%</b>	<b>43.115</b>	<b>49.089</b>	<b>13,86%</b>	<b>9,87%</b>	<b>23.477</b>	<b>26.769</b>	<b>3.292</b>	<b>5,38%</b>

Tamaño	Altas				Bajas				Entradas netas			Tasa de creación neta
	2004	2005	Tasa de crecimiento	Tasa de entrada	2004	2005	Tasa de crecimiento	Tasa de salida	2004	2005	Variación 04/05	
Sin asalariados	45.837	54.319	18,50%	21,08%	30.365	31.612	4,11%	12,27%	15.472	22.707	7.235	8,81%
De 1 a 5	17.402	18.161	4,36%	9,59%	11.239	15.334	36,44%	8,10%	6.163	2.827	-3.336	1,49%
De 6 o más	3.353	3.378	0,75%	6,71%	1.511	2.143	41,83%	4,25%	1.842	1.235	-607	2,45%
<b>TOTAL</b>	<b>66.592</b>	<b>75.858</b>	<b>13,91%</b>	<b>15,25%</b>	<b>43.115</b>	<b>49.089</b>	<b>13,86%</b>	<b>9,87%</b>	<b>23.477</b>	<b>26.769</b>	<b>3.292</b>	<b>5,38%</b>

Fuente: Cámaras a partir de datos del DIRCE



Tabla II. 20: Tasa de entrada, tasa de salida y tasa de creación neta de empresas en la Zona Centro

ZONA CENTRO Sector de actividad	Altas				Bajas				Entradas netas			Tasa de creación neta
	2004	2005	Tasa de crecimiento	Tasa de entrada	2004	2005	Tasa de crecimiento	Tasa de salida	2004	2005	Variación 04/05	
<b>Industria</b>	<b>3.997</b>	<b>3.794</b>	<b>-5,08%</b>	<b>7,08%</b>	<b>2.882</b>	<b>3.427</b>	<b>18,91%</b>	<b>6,39%</b>	<b>1.115</b>	<b>367</b>	<b>-748</b>	<b>0,68%</b>
Industrias extractivas y energéticas	173	198	14,45%	13,95%	70	75	7,14%	5,29%	103	123	20	8,67%
Alimentación, bebidas y tabaco	396	357	-9,85%	4,65%	304	372	22,37%	4,84%	92	-15	-107	-0,20%
Textil, confección, cuero y calzado	570	470	-17,54%	7,41%	532	712	33,83%	11,22%	38	-242	-280	-3,81%
Papel; edición y artes gráficas	823	759	-7,78%	8,59%	418	537	28,47%	6,08%	405	222	-183	2,51%
Industria química	99	105	6,06%	5,55%	70	76	8,57%	4,02%	29	29	0	1,53%
Min.no metálicos y prod.metálicos	842	870	3,33%	7,24%	527	678	28,65%	5,64%	315	192	-123	1,60%
Maquinaria y equipo mecánico	197	220	11,68%	8,82%	173	134	-22,54%	5,37%	24	86	62	3,45%
Equipo eléctrico, electrónico y óptico	237	202	-14,77%	7,90%	158	158	0,00%	6,18%	79	44	-35	1,72%
Material de transporte	33	46	39,39%	7,32%	21	33	57,14%	5,25%	12	13	1	2,07%
Otras manufacturas	627	567	-9,57%	5,82%	609	652	7,06%	6,70%	18	-85	-103	-0,87%
<b>Construcción</b>	<b>15.456</b>	<b>14.619</b>	<b>-5,42%</b>	<b>15,10%</b>	<b>7.827</b>	<b>8.541</b>	<b>9,12%</b>	<b>8,82%</b>	<b>7.629</b>	<b>6.078</b>	<b>-1.551</b>	<b>6,28%</b>
<b>Servicios</b>	<b>67.414</b>	<b>66.649</b>	<b>-1,13%</b>	<b>12,02%</b>	<b>39.936</b>	<b>43.581</b>	<b>9,13%</b>	<b>7,86%</b>	<b>27.478</b>	<b>23.068</b>	<b>-4.410</b>	<b>4,16%</b>
Comercio y reparación	18.335	18.309	-0,14%	10,10%	13.592	14.631	7,64%	8,07%	4.743	3.678	-1.065	2,03%
Hostelería	8.431	7.788	-7,63%	12,79%	6.124	7.449	21,64%	12,23%	2.307	339	-1.968	0,56%
Transportes y comunicaciones	4.249	4.241	-0,19%	7,46%	3.480	3.527	1,35%	6,21%	769	714	-55	1,26%
Intermediación financiera	1.810	1.732	-4,31%	13,46%	821	1.049	27,77%	8,15%	989	683	-306	5,31%
Serv inmob y empresariales	24.278	23.338	-3,87%	14,51%	10.210	10.860	6,37%	6,75%	14.068	12.478	-1.590	7,76%
Educación y sanidad	5.113	5.629	10,09%	13,40%	2.943	2.803	-4,76%	6,67%	2.170	2.826	656	6,73%
Otros servicios de mercado	5.198	5.612	7,96%	14,07%	2.766	3.262	17,93%	8,18%	2.432	2.350	-82	5,89%
<b>TOTAL</b>	<b>86.867</b>	<b>85.062</b>	<b>-2,08%</b>	<b>12,07%</b>	<b>50.645</b>	<b>55.549</b>	<b>9,68%</b>	<b>7,88%</b>	<b>36.222</b>	<b>29.513</b>	<b>-6.709</b>	<b>4,19%</b>

Tamaño	Altas				Bajas				Entradas netas			Tasa de creación neta
	2004	2005	Tasa de crecimiento	Tasa de entrada	2004	2005	Tasa de crecimiento	Tasa de salida	2004	2005	Variación 04/05	
Sin asalariados	63.692	62.666	-1,61%	16,61%	35.681	37.794	5,92%	10,02%	28.011	24.872	-3.139	6,59%
De 1 a 5	19.842	19.011	-4,19%	7,48%	13.219	15.640	18,31%	6,16%	6.623	3.371	-3.252	1,33%
De 6 o más	3.333	3.385	1,56%	4,59%	1.745	2.115	21,20%	2,87%	1.588	1.270	-318	1,72%
<b>TOTAL</b>	<b>86.867</b>	<b>85.062</b>	<b>-2,08%</b>	<b>12,07%</b>	<b>50.645</b>	<b>55.549</b>	<b>9,68%</b>	<b>7,88%</b>	<b>36.222</b>	<b>29.513</b>	<b>-6.709</b>	<b>4,19%</b>

Fuente: Cámaras a partir de datos del DIRCE

Tabla II.21: Tasa de entrada, tasa de salida y tasa de creación neta de empresas en el Archipiélago Canario

ARCHIPIÉLAGO CANARIO Sector de actividad	Altas				Bajas				Entradas netas			Tasa de creación neta
	2004	2005	Tasa de crecimiento	Tasa de entrada	2004	2005	Tasa de crecimiento	Tasa de salida	2004	2005	Variación 04/05	
<b>Industria</b>	<b>496</b>	<b>567</b>	<b>14,31%</b>	<b>8,80%</b>	<b>471</b>	<b>363</b>	<b>-22,93%</b>	<b>5,63%</b>	<b>25</b>	<b>204</b>	<b>179</b>	<b>3,17%</b>
Industrias extractivas y energéticas	40	20	-50,00%	5,17%	17	10	-41,18%	2,58%	23	10	-13	2,58%
Alimentación, bebidas y tabaco	68	78	14,71%	6,34%	85	74	-12,94%	6,02%	-17	4	21	0,33%
Textil, confección, cuero y calzado	30	44	46,67%	14,72%	36	28	-22,22%	9,36%	-6	16	22	5,35%
Papel; edición y artes gráficas	86	93	8,14%	11,50%	52	47	-9,62%	5,81%	34	46	12	5,69%
Industria química	13	5	-61,54%	3,13%	10	7	-30,00%	4,38%	3	-2	-5	-1,25%
Min.no metálicos y prod.metálicos	112	160	42,86%	10,92%	95	77	-18,95%	5,26%	17	83	66	5,67%
Maquinaria y equipo mecánico	34	34	0,00%	13,33%	29	20	-31,03%	7,84%	5	14	9	5,49%
Equipo eléctrico, electrónico y óptico	23	27	17,39%	10,71%	19	17	-10,53%	6,75%	4	10	6	3,97%
Material de transporte	16	22	37,50%	11,11%	14	9	-35,71%	4,55%	2	13	11	6,57%
Otras manufacturas	74	84	13,51%	6,05%	114	74	-35,09%	5,33%	-40	10	50	0,72%
<b>Construcción</b>	<b>2.440</b>	<b>2.710</b>	<b>11,07%</b>	<b>18,54%</b>	<b>1.610</b>	<b>1.400</b>	<b>-13,04%</b>	<b>9,58%</b>	<b>830</b>	<b>1310</b>	<b>480</b>	<b>8,96%</b>
<b>Servicios</b>	<b>11.393</b>	<b>14.512</b>	<b>27,38%</b>	<b>13,62%</b>	<b>9.879</b>	<b>8.086</b>	<b>-18,15%</b>	<b>7,59%</b>	<b>1.514</b>	<b>6426</b>	<b>4.912</b>	<b>6,03%</b>
Comercio y reparación	3.965	4.794	20,91%	12,28%	3.827	3.311	-13,48%	8,48%	138	1483	1.345	3,80%
Hostelería	1.971	2.526	28,16%	16,38%	2.096	1.672	-20,23%	10,84%	-125	854	979	5,54%
Transportes y comunicaciones	670	844	25,97%	7,59%	669	591	-11,66%	5,31%	1	253	252	2,27%
Intermediación financiera	219	235	7,31%	11,37%	183	122	-33,33%	5,90%	36	113	77	5,47%
Serv inmob y empresariales	2.966	3.835	29,30%	15,22%	1.836	1.349	-26,53%	5,36%	1.130	2486	1.356	9,87%
Educación y sanidad	719	1031	43,39%	15,33%	572	464	-18,88%	6,90%	147	567	420	8,43%
Otros servicios de mercado	883	1247	41,22%	17,92%	696	577	-17,10%	8,29%	187	670	483	9,63%
<b>TOTAL</b>	<b>14.329</b>	<b>17.789</b>	<b>24,15%</b>	<b>13,94%</b>	<b>11.960</b>	<b>9.849</b>	<b>-17,65%</b>	<b>7,72%</b>	<b>2.369</b>	<b>7.940</b>	<b>5.571</b>	<b>6,22%</b>

Tamaño	Altas				Bajas				Entradas netas			Tasa de creación neta
	2004	2005	Tasa de crecimiento	Tasa de entrada	2004	2005	Tasa de crecimiento	Tasa de salida	2004	2005	Variación 04/05	
Sin asalariados	8.981	12.076	34,46%	19,90%	7.303	5.666	-22,42%	9,34%	1.678	6.410	4.732	10,56%
De 1 a 5	4.483	4.779	6,60%	9,18%	4.148	3.653	-11,93%	7,02%	335	1.126	791	2,16%
De 6 o más	865	934	7,98%	6,28%	509	530	4,13%	3,56%	356	404	48	2,72%
<b>TOTAL</b>	<b>14.329</b>	<b>17.789</b>	<b>24,15%</b>	<b>13,94%</b>	<b>11.960</b>	<b>9.849</b>	<b>-17,65%</b>	<b>7,72%</b>	<b>2.369</b>	<b>7.940</b>	<b>5.571</b>	<b>6,22%</b>

Fuente: Cámaras a partir de datos del DIRCE.

**Tabla II.22: Supervivencia de las empresas creadas en (Dirce 1996- Dirce 2004).**

**INDUSTRIA**

Supervivencia de las empresas creadas en	Años después de la creación								
	1º año	2º año	3º año	4º año	5º año	6º año	7º año	8º año	9º año
Dirce 1996	88,00%	78,73%	68,75%	61,80%	55,79%	50,94%	46,61%	43,32%	39,80%
Dirce 1997	87,77%	76,16%	68,03%	60,66%	55,08%	50,39%	46,71%	42,97%	
Dirce 1998	85,08%	75,10%	66,01%	59,26%	53,34%	49,02%	44,77%		
Dirce 1999	86,65%	75,74%	67,95%	60,63%	55,73%	50,72%			
Dirce 2000	86,58%	76,78%	68,49%	62,67%	57,05%				
Dirce 2001	86,43%	76,89%	69,95%	63,24%					
Dirce 2002	86,75%	78,28%	69,99%						
Dirce 2003	89,93%	81,36%							
Dirce 2004	87,63%								

Fuente: Cámaras a partir de datos del DIRCE

**Tabla II.23: Supervivencia de las empresas creadas en (Dirce 1996- Dirce 2004).**

**CONSTRUCCIÓN**

Supervivencia de las empresas creadas en	Años después de la creación								
	1º año	2º año	3º año	4º año	5º año	6º año	7º año	8º año	9º año
Dirce 1996	82,07%	71,24%	60,56%	53,79%	47,45%	42,30%	38,00%	34,02%	30,81%
Dirce 1997	81,65%	68,30%	59,27%	51,53%	45,41%	40,26%	35,71%	32,03%	
Dirce 1998	78,27%	67,14%	57,21%	50,00%	43,77%	38,76%	34,65%		
Dirce 1999	81,71%	68,79%	60,12%	52,52%	46,79%	41,89%			
Dirce 2000	81,85%	70,97%	61,94%	54,97%	49,28%				
Dirce 2001	80,98%	69,24%	60,60%	53,64%					
Dirce 2002	81,76%	71,11%	62,47%						
Dirce 2003	85,33%	75,44%							
Dirce 2004	83,20%								

Fuente: Cámaras a partir de datos del DIRCE

**Tabla II.24: Supervivencia de las empresas creadas en (Dirce 1996- Dirce 2004).**

**SERVICIOS**

Supervivencia de las empresas creadas en	Años después de la creación								
	1º año	2º año	3º año	4º año	5º año	6º año	7º año	8º año	9º año
Dirce 1996	82,18%	69,51%	59,32%	51,96%	45,59%	40,53%	36,47%	32,86%	29,78%
Dirce 1997	82,11%	68,93%	59,98%	52,42%	46,44%	41,84%	37,90%	34,53%	
Dirce 1998	79,94%	68,07%	58,33%	51,53%	45,98%	41,51%	37,68%		
Dirce 1999	82,05%	69,50%	61,19%	54,51%	49,53%	45,15%			
Dirce 2000	82,45%	70,75%	62,73%	56,60%	51,42%				
Dirce 2001	81,52%	70,52%	62,62%	56,29%					
Dirce 2002	82,93%	73,22%	65,13%						
Dirce 2003	86,93%	77,47%							
Dirce 2004	83,76%								

Fuente: Cámaras a partir de datos del DIRCE

**Tabla II.25: Supervivencia de las empresas creadas en (Dirce 1996- Dirce 2004).  
SIN ASALARIADOS**

Supervivencia de las empresas creadas en	Años después de la creación								
	1º año	2º año	3º año	4º año	5º año	6º año	7º año	8º año	9º año
Dirce 1996	80,57%	67,42%	56,63%	49,16%	42,67%	37,48%	33,25%	29,45%	26,29%
Dirce 1997	79,62%	65,22%	55,89%	48,18%	42,08%	37,33%	33,11%	29,67%	
Dirce 1998	76,64%	63,79%	53,64%	46,63%	40,86%	36,14%	32,28%		
Dirce 1999	79,02%	65,32%	56,63%	49,46%	44,07%	39,50%			
Dirce 2000	80,23%	67,92%	59,40%	52,84%	47,50%				
Dirce 2001	79,43%	67,65%	59,15%	52,57%					
Dirce 2002	80,83%	70,18%	61,67%						
Dirce 2003	84,69%	74,56%							
Dirce 2004	82,53%								

Fuente: Cámaras a partir de datos del DIRCE

**Tabla II.26: Supervivencia de las empresas creadas durante (Dirce 1996-Dirce 2004).  
DE 1 A 5 ASALARIADOS**

Supervivencia de las empresas creadas en	Años después de la creación								
	1º año	2º año	3º año	4º año	5º año	6º año	7º año	8º año	9º año
Dirce 1996	87,37%	77,83%	68,85%	62,08%	56,06%	51,31%	47,49%	44,25%	41,12%
Dirce 1997	87,32%	76,47%	68,24%	60,82%	55,05%	50,50%	46,92%	43,48%	
Dirce 1998	85,60%	75,98%	66,85%	60,29%	54,72%	50,46%	46,44%		
Dirce 1999	87,81%	77,24%	69,49%	63,17%	58,59%	54,13%			
Dirce 2000	87,80%	78,13%	70,57%	65,00%	59,68%				
Dirce 2001	86,83%	77,43%	70,66%	64,30%					
Dirce 2002	87,60%	79,68%	71,98%						
Dirce 2003	91,44%	83,18%							
Dirce 2004	86,68%								

Fuente: Cámaras a partir de datos del DIRCE

**Tabla II.27: Supervivencia de las empresas creadas durante (Dirce 1996- Dirce 2004).  
DE 6 ASALARIADOS O MÁS**

Supervivencia de las empresas creadas en	Años después de la creación								
	1º año	2º año	3º año	4º año	5º año	6º año	7º año	8º año	9º año
Dirce 1996	94,00%	86,05%	78,57%	72,91%	67,53%	63,19%	59,26%	56,56%	53,68%
Dirce 1997	92,17%	83,58%	76,65%	70,04%	64,73%	60,35%	56,81%	53,61%	
Dirce 1998	91,24%	83,10%	75,61%	69,01%	63,92%	60,25%	56,53%		
Dirce 1999	92,09%	83,65%	76,84%	70,73%	66,75%	62,88%			
Dirce 2000	92,27%	84,55%	78,10%	73,50%	69,04%				
Dirce 2001	91,35%	83,64%	77,99%	72,92%					
Dirce 2002	91,88%	85,76%	79,82%						
Dirce 2003	95,02%	88,77%							
Dirce 2004	89,13%								

Fuente: Cámaras a partir de datos del DIRCE

**Tabla II.28: Supervivencia de las empresas creadas durante (Dirce 1996-Dirce 2004).****ZONA CANTÁBRICA**

Supervivencia de las empresas creadas en	Años después de la creación								
	1º año	2º año	3º año	4º año	5º año	6º año	7º año	8º año	9º año
Dirce 1996	82,59%	74,83%	62,91%	56,14%	50,64%	45,17%	41,56%	38,10%	35,04%
Dirce 1997	89,07%	75,47%	67,06%	60,39%	53,98%	49,53%	45,60%	42,06%	
Dirce 1998	82,74%	72,20%	63,91%	56,89%	51,90%	47,66%	43,83%		
Dirce 1999	83,55%	72,52%	64,32%	58,22%	53,15%	48,78%			
Dirce 2000	86,34%	71,23%	63,91%	56,99%	51,95%				
Dirce 2001	82,92%	73,07%	64,73%	58,36%					
Dirce 2002	84,32%	74,52%	66,49%						
Dirce 2003	87,78%	79,04%							
Dirce 2004	83,95%								

Fuente: Cámaras a partir de datos del DIRCE

**Tabla II.29: Supervivencia de las empresas creadas durante (Dirce 1996- Dirce 2004).****ARCO DEL MEDITERRÁNEO**

Supervivencia de las empresas creadas en	Años después de la creación								
	1º año	2º año	3º año	4º año	5º año	6º año	7º año	8º año	9º año
Dirce 1996	84,65%	71,24%	61,08%	53,88%	47,20%	42,13%	37,70%	33,62%	30,34%
Dirce 1997	81,20%	67,99%	59,42%	51,23%	45,28%	40,33%	35,85%	32,24%	
Dirce 1998	79,15%	68,45%	58,39%	51,40%	45,36%	40,42%	36,28%		
Dirce 1999	83,95%	70,37%	61,67%	53,84%	48,49%	43,90%			
Dirce 2000	81,75%	70,93%	62,00%	55,60%	49,89%				
Dirce 2001	82,37%	70,85%	62,89%	56,00%					
Dirce 2002	82,46%	72,51%	64,00%						
Dirce 2003	86,32%	76,48%							
Dirce 2004	82,18%								

Fuente: Cámaras a partir de datos del DIRCE

**Tabla II.30: Supervivencia de las empresas creadas durante (Dirce 1996-Dirce 2004).****EJE DEL EBRO**

Supervivencia de las empresas creadas en	Años después de la creación								
	1º año	2º año	3º año	4º año	5º año	6º año	7º año	8º año	9º año
Dirce 1996	84,19%	77,58%	70,75%	62,49%	55,95%	51,44%	47,27%	43,74%	40,95%
Dirce 1997	90,04%	82,22%	73,03%	66,11%	60,57%	55,70%	51,69%	48,41%	
Dirce 1998	82,78%	67,12%	54,83%	49,39%	43,42%	38,77%	35,82%		
Dirce 1999	84,00%	72,99%	65,66%	59,28%	54,85%	51,07%			
Dirce 2000	89,62%	78,70%	70,32%	63,94%	58,98%				
Dirce 2001	86,66%	74,50%	66,17%	61,01%					
Dirce 2002	84,06%	74,19%	66,86%						
Dirce 2003	86,40%	78,16%							
Dirce 2004	86,35%								

Fuente: Cámaras a partir de datos del DIRCE

**Tabla II.31: Supervivencia de las empresas creadas durante (Dirce 1996-Dirce 2004).  
ZONA CENTRO**

Supervivencia de las empresas creadas en	Años después de la creación								
	1º año	2º año	3º año	4º año	5º año	6º año	7º año	8º año	9º año
Dirce 1996	82,43%	69,13%	60,06%	52,36%	46,14%	40,64%	37,00%	33,86%	30,94%
Dirce 1997	81,34%	69,67%	60,06%	52,87%	46,70%	42,59%	39,16%	36,05%	
Dirce 1998	80,43%	68,39%	59,31%	52,40%	47,35%	43,49%	39,92%		
Dirce 1999	80,59%	69,02%	60,48%	54,61%	50,04%	45,86%			
Dirce 2000	82,40%	71,20%	63,96%	58,59%	53,64%				
Dirce 2001	78,24%	68,58%	61,13%	55,00%					
Dirce 2002	84,04%	74,95%	66,96%						
Dirce 2003	87,85%	79,26%							
Dirce 2004	84,61%								

Fuente: Cámaras a partir de datos del DIRCE

**Tabla II.32: Supervivencia de las empresas creadas durante (Dirce 1996-Dirce 2004).  
ZONA SUR**

Supervivencia de las empresas creadas en	Años después de la creación								
	1º año	2º año	3º año	4º año	5º año	6º año	7º año	8º año	9º año
Dirce 1996	79,21%	66,33%	54,62%	47,66%	41,20%	36,89%	32,37%	28,82%	25,38%
Dirce 1997	78,47%	62,64%	53,68%	45,60%	40,13%	34,92%	30,99%	27,39%	
Dirce 1998	79,52%	67,01%	56,74%	50,01%	43,94%	39,30%	35,11%		
Dirce 1999	80,59%	67,71%	60,24%	53,45%	48,17%	42,99%			
Dirce 2000	79,18%	69,81%	60,82%	54,56%	49,00%				
Dirce 2001	82,88%	70,79%	62,80%	55,77%					
Dirce 2002	82,37%	72,47%	64,07%						
Dirce 2003	86,90%	76,01%							
Dirce 2004	84,46%								

Fuente: Cámaras a partir de datos del DIRCE

**Tabla II.33: Supervivencia de las empresas creadas durante (Dirce 1996-Dirce 2004).  
ARCHIPIÉLAGO CANARIO**

Supervivencia de las empresas creadas en	Años después de la creación								
	1º año	2º año	3º año	4º año	5º año	6º año	7º año	8º año	9º año
Dirce 1996	80,28%	68,63%	59,15%	52,52%	46,47%	41,53%	37,44%	33,99%	31,31%
Dirce 1997	80,76%	68,71%	59,89%	52,74%	46,99%	42,83%	38,71%	35,81%	
Dirce 1998	80,31%	68,21%	59,65%	52,75%	47,31%	42,56%	38,95%		
Dirce 1999	80,49%	68,42%	60,18%	53,43%	48,21%	44,64%			
Dirce 2000	80,65%	69,78%	61,82%	55,68%	51,10%				
Dirce 2001	80,26%	68,58%	60,00%	55,03%					
Dirce 2002	80,21%	69,18%	62,19%						
Dirce 2003	82,82%	73,59%							
Dirce 2004	87,90%								

Fuente: Cámaras a partir de datos del DIRCE

## ZONA CANTÁBRICA

**Tabla II.34:** Número de empresas activas y distribución porcentual en Dirce 2005 por sector de actividad y año de creación.

	Antes de 1995	Dirce 1996	Dirce 1997	Dirce 1998	Dirce 1999	Dirce 2000	Dirce 2001	Dirce 2002	Dirce 2003	Dirce 2004	Total Dirce 2005
<b>Industria</b>	19.788	1.902	1.724	1.192	1.844	2.363	1.895	1.907	2.194	1.866	36.675
	53,96%	5,19%	4,70%	3,25%	5,03%	6,44%	5,17%	5,20%	5,98%	5,09%	
<b>Construcción</b>	26.840	2.996	2.510	1.841	3.131	5.249	4.330	4.895	6.001	6.589	64.382
	41,69%	4,65%	3,90%	2,86%	4,86%	8,15%	6,73%	7,60%	9,32%	10,23%	
<b>Servicios</b>	164.877	12.993	18.259	9.843	16.925	26.063	19.880	21.065	28.126	27.998	346.029
	47,65%	3,75%	5,28%	2,84%	4,89%	7,53%	5,75%	6,09%	8,13%	8,09%	
<b>Total</b>	211.505	17.891	22.493	12.876	21.900	33.675	26.105	27.867	36.321	36.453	447.086
	47,31%	4,00%	5,03%	2,88%	4,90%	7,53%	5,84%	6,23%	8,12%	8,15%	

Fuente: Cámaras a partir de datos del DIRCE.

**Tabla II.35:** Número de empresas activas y distribución porcentual en Dirce 2005 por tamaño y año de creación.

	Antes de 1995	Dirce 1996	Dirce 1997	Dirce 1998	Dirce 1999	Dirce 2000	Dirce 2001	Dirce 2002	Dirce 2003	Dirce 2004	Total Dirce 2005
<b>Sin asalariados</b>	74.347	10.315	14.525	6.097	12.534	22.131	16.427	17.665	23.951	24.066	222.058
	33,48%	4,65%	6,54%	2,75%	5,64%	9,97%	7,40%	7,96%	10,79%	10,84%	
<b>De 1 a 5</b>	104.761	6.527	6.819	5.645	7.957	9.787	8.232	8.727	10.652	10.789	179.896
	58,23%	3,63%	3,79%	3,14%	4,42%	5,44%	4,58%	4,85%	5,92%	6,00%	
<b>más de 6</b>	32.397	1.049	1.149	1.134	1.409	1.757	1.446	1.475	1.718	1.598	45.132
	71,78%	2,32%	2,55%	2,51%	3,12%	3,89%	3,20%	3,27%	3,81%	3,54%	
<b>Total</b>	211.505	17.891	22.493	12.876	21.900	33.675	26.105	27.867	36.321	36.453	447.086
	47,31%	4,00%	5,03%	2,88%	4,90%	7,53%	5,84%	6,23%	8,12%	8,15%	

Fuente: Cámaras a partir de datos del DIRCE.

## ARCO DEL MEDITERRÁNEO

**Tabla II.36: Número de empresas activas y distribución porcentual en Dirce 2005 por sector de actividad y año de creación.**

	Antes de 1995	Dirce 1996	Dirce 1997	Dirce 1998	Dirce 1999	Dirce 2000	Dirce 2001	Dirce 2002	Dirce 2003	Dirce 2004	Total Dirce 2005
<b>Industria</b>	51.139	5.052	3.396	4.120	4.916	4.550	5.246	6.194	6.057	6.210	96.880
	52,79%	5,21%	3,51%	4,25%	5,07%	4,70%	5,41%	6,39%	6,25%	6,41%	
<b>Construcción</b>	60.821	5.852	3.607	5.347	7.346	7.777	10.408	12.348	16.177	20.305	149.988
	40,55%	3,90%	2,40%	3,56%	4,90%	5,19%	6,94%	8,23%	10,79%	13,54%	
<b>Servicios</b>	388.618	28.813	25.159	33.424	43.445	39.515	49.964	59.209	67.785	84.642	820.574
	47,36%	3,51%	3,07%	4,07%	5,29%	4,82%	6,09%	7,22%	8,26%	10,31%	
<b>Total</b>	500.578	39.717	32.162	42.891	55.707	51.842	65.618	77.751	90.019	111.157	1.067.442
	46,90%	3,72%	3,01%	4,02%	5,22%	4,86%	6,15%	7,28%	8,43%	10,41%	

Fuente: Cámaras a partir de datos del DIRCE.

**Tabla II.37: Número de empresas activas y distribución porcentual en Dirce 2005 por tamaño y año de creación.**

	Antes de 1995	Dirce 1996	Dirce 1997	Dirce 1998	Dirce 1999	Dirce 2000	Dirce 2001	Dirce 2002	Dirce 2003	Dirce 2004	Total Dirce 2005
<b>Sin asalariados</b>	174.438	24.504	15.707	23.276	30.701	32.497	42.955	52.713	60.811	79.703	537.305
	32,47%	4,56%	2,92%	4,33%	5,71%	6,05%	7,99%	9,81%	11,32%	14,83%	
<b>De 1 a 5</b>	238.058	12.497	13.674	16.324	21.104	15.611	18.530	20.681	24.379	26.750	407.608
	58,40%	3,07%	3,35%	4,00%	5,18%	3,83%	4,55%	5,07%	5,98%	6,56%	
<b>más de 6</b>	88.082	2.716	2.781	3.291	3.902	3.734	4.133	4.357	4.829	4.704	122.529
	71,89%	2,22%	2,27%	2,69%	3,18%	3,05%	3,37%	3,56%	3,94%	3,84%	
<b>Total</b>	500.578	39.717	32.162	42.891	55.707	51.842	65.618	77.751	90.019	111.157	1.067.442
	46,90%	3,72%	3,01%	4,02%	5,22%	4,86%	6,15%	7,28%	8,43%	10,41%	

Fuente: Cámaras a partir de datos del DIRCE.



EJE DEL EBRO

**Tabla II.38: Número de empresas activas y distribución porcentual en Dirce 2005 por sector de actividad y año de creación.**

	Antes de 1995	Dirce 1996	Dirce 1997	Dirce 1998	Dirce 1999	Dirce 2000	Dirce 2001	Dirce 2002	Dirce 2003	Dirce 2004	Total Dirce 2005
<b>Industria</b>	8.069	770	646	515	595	820	1.391	772	850	821	15.249
	52,91%	5,05%	4,24%	3,38%	3,90%	5,38%	9,12%	5,06%	5,57%	5,38%	
<b>Construcción</b>	8.710	1.302	1.118	903	793	1.671	2.116	1.729	2.322	2.710	23.374
	37,26%	5,57%	4,78%	3,86%	3,39%	7,15%	9,05%	7,40%	9,93%	11,59%	
<b>Servicios</b>	50.357	5.028	5.224	3.441	3.781	8.188	11.266	6.656	8.852	10.690	113.483
	44,37%	4,43%	4,60%	3,03%	3,33%	7,22%	9,93%	5,87%	7,80%	9,42%	
<b>Total</b>	67.136	7.100	6.988	4.859	5.169	10.679	14.773	9.157	12.024	14.221	152.106
	44,14%	4,67%	4,59%	3,19%	3,40%	7,02%	9,71%	6,02%	7,91%	9,35%	

Fuente: Cámaras a partir de datos del DIRCE.

**Tabla II.39: Número de empresas activas y distribución porcentual en Dirce 2005 por tamaño y año de creación.**

	Antes de 1995	Dirce 1996	Dirce 1997	Dirce 1998	Dirce 1999	Dirce 2000	Dirce 2001	Dirce 2002	Dirce 2003	Dirce 2004	Total Dirce 2005
<b>Sin asalariados</b>	23.156	4.870	4.545	2.412	2.406	7.076	10.694	5.770	7.929	9.905	78.763
	29,40%	6,18%	5,77%	3,06%	3,05%	8,98%	13,58%	7,33%	10,07%	12,58%	
<b>De 1 a 5</b>	31.958	1.839	2.080	2.030	2.301	2.983	3.464	2.840	3.487	3.712	56.694
	56,37%	3,24%	3,67%	3,58%	4,06%	5,26%	6,11%	5,01%	6,15%	6,55%	
<b>más de 6</b>	12.022	391	363	417	462	620	615	547	608	604	16.649
	72,21%	2,35%	2,18%	2,50%	2,77%	3,72%	3,69%	3,29%	3,65%	3,63%	
<b>Total</b>	67.136	7.100	6.988	4.859	5.169	10.679	14.773	9.157	12.024	14.221	152.106
	44,14%	4,67%	4,59%	3,19%	3,40%	7,02%	9,71%	6,02%	7,91%	9,35%	

Fuente: Cámaras a partir de datos del DIRCE.

## ZONA SUR

**Tabla II.40:** Número de empresas activas y distribución porcentual en Dirce 2005 por sector de actividad y año de creación.

	Antes de 1995	Dirce 1996	Dirce 1997	Dirce 1998	Dirce 1999	Dirce 2000	Dirce 2001	Dirce 2002	Dirce 2003	Dirce 2004	Total Dirce 2005
<b>Industria</b>	17.322	1.960	1.457	1.721	1.997	2.383	2.454	2.610	2.995	3.258	38.157
	45,40%	5,14%	3,82%	4,51%	5,23%	6,25%	6,43%	6,84%	7,85%	8,54%	
<b>Construcción</b>	23.388	1.895	1.532	1.872	2.519	3.468	4.040	5.380	6.908	9.402	60.404
	38,72%	3,14%	2,54%	3,10%	4,17%	5,74%	6,69%	8,91%	11,44%	15,57%	
<b>Servicios</b>	187.625	12.653	12.790	16.487	21.384	26.025	27.575	32.112	39.005	51.414	427.070
	43,93%	2,96%	2,99%	3,86%	5,01%	6,09%	6,46%	7,52%	9,13%	12,04%	
<b>Total</b>	228.335	16.508	15.779	20.080	25.900	31.876	34.069	40.102	48.908	64.074	525.631
	43,44%	3,14%	3,00%	3,82%	4,93%	6,06%	6,48%	7,63%	9,30%	12,19%	

Fuente: Cámaras a partir de datos del DIRCE.

**Tabla II.41:** Número de empresas activas y distribución porcentual en Dirce 2005 por tamaño y año de creación.

	Antes de 1995	Dirce 1996	Dirce 1997	Dirce 1998	Dirce 1999	Dirce 2000	Dirce 2001	Dirce 2002	Dirce 2003	Dirce 2004	Total Dirce 2005
<b>Sin asalariados</b>	79.327	10.100	8.321	11.550	15.012	21.089	22.866	27.326	32.914	45.143	273.648
	28,99%	3,69%	3,04%	4,22%	5,49%	7,71%	8,36%	9,99%	12,03%	16,50%	
<b>De 1 a 5</b>	113.372	5.268	6.205	7.137	9.167	8.801	9.109	10.424	13.309	15.853	198.645
	57,07%	2,65%	3,12%	3,59%	4,61%	4,43%	4,59%	5,25%	6,70%	7,98%	
<b>más de 6</b>	35.636	1.140	1.253	1.393	1.721	1.986	2.094	2.352	2.685	3.078	53.338
	66,81%	2,14%	2,35%	2,61%	3,23%	3,72%	3,93%	4,41%	5,03%	5,77%	
<b>Total</b>	228.335	16.508	15.779	20.080	25.900	31.876	34.069	40.102	48.908	64.074	525.631
	43,44%	3,14%	3,00%	3,82%	4,93%	6,06%	6,48%	7,63%	9,30%	12,19%	

Fuente: Cámaras a partir de datos del DIRCE.

ZONA CENTRO

**Tabla II.42:** Número de empresas activas y distribución porcentual en Dirce 2005 por sector de actividad y año de creación.

	Antes de 1995	Dirce 1996	Dirce 1997	Dirce 1998	Dirce 1999	Dirce 2000	Dirce 2001	Dirce 2002	Dirce 2003	Dirce 2004	Total Dirce 2005
<b>Industria</b>	28.133	2.670	2.166	2.309	2.695	2.714	3.146	2.822	3.819	3.343	53.817
	52,28%	4,96%	4,02%	4,29%	5,01%	5,04%	5,85%	5,24%	7,10%	6,21%	
<b>Construcción</b>	42.908	3.794	3.226	3.882	5.164	5.803	6.941	7.746	11.131	12.218	102.813
	41,73%	3,69%	3,14%	3,78%	5,02%	5,64%	6,75%	7,53%	10,83%	11,88%	
<b>Servicios</b>	269.785	19.999	21.030	24.374	29.290	32.405	34.608	37.135	51.238	56.410	576.274
	46,82%	3,47%	3,65%	4,23%	5,08%	5,62%	6,01%	6,44%	8,89%	9,79%	
<b>Total</b>	340.826	26.463	26.422	30.565	37.149	40.922	44.695	47.703	66.188	71.971	732.904
	46,50%	3,61%	3,61%	4,17%	5,07%	5,58%	6,10%	6,51%	9,03%	9,82%	

Fuente: Cámaras a partir de datos del DIRCE.

**Tabla II.43:** Número de empresas activas y distribución porcentual en Dirce 2005 por tamaño y año de creación.

	Antes de 1995	Dirce 1996	Dirce 1997	Dirce 1998	Dirce 1999	Dirce 2000	Dirce 2001	Dirce 2002	Dirce 2003	Dirce 2004	Total Dirce 2005
<b>Sin asalariados</b>	131.381	17.027	15.319	17.978	21.868	27.864	30.431	33.358	47.145	51.687	394.058
	33,34%	4,32%	3,89%	4,56%	5,55%	7,07%	7,72%	8,47%	11,96%	13,12%	
<b>De 1 a 5</b>	155.914	7.725	9.346	10.654	12.973	10.654	11.513	11.858	16.013	17.086	263.736
	59,12%	2,93%	3,54%	4,04%	4,92%	4,04%	4,37%	4,50%	6,07%	6,48%	
<b>más de 6</b>	53.531	1.711	1.757	1.933	2.308	2.404	2.751	2.487	3.030	3.198	75.110
	71,27%	2,28%	2,34%	2,57%	3,07%	3,20%	3,66%	3,31%	4,03%	4,26%	
<b>Total</b>	340.826	26.463	26.422	30.565	37.149	40.922	44.695	47.703	66.188	71.971	732.904
	46,50%	3,61%	3,61%	4,17%	5,07%	5,58%	6,10%	6,51%	9,03%	9,82%	

Fuente: Cámaras a partir de datos del DIRCE.

## ARCHIPIÉLAGO CANARIO

**Tabla II.44: Número de empresas activas y distribución porcentual en Dirce 2005 por sector de actividad y año de creación.**

	Antes de 1995	Dirce 1996	Dirce 1997	Dirce 1998	Dirce 1999	Dirce 2000	Dirce 2001	Dirce 2002	Dirce 2003	Dirce 2004	Total Dirce 2005
<b>Industria</b>	3.105	316	280	287	370	342	401	476	451	513	6.541
	47,47%	4,83%	4,28%	4,39%	5,66%	5,23%	6,13%	7,28%	6,89%	7,84%	
<b>Construcción</b>	5.567	414	512	609	770	1.098	1.338	1.448	1.828	2.299	15.883
	35,05%	2,61%	3,22%	3,83%	4,85%	6,91%	8,42%	9,12%	11,51%	14,47%	
<b>Servicios</b>	48.404	3.995	4.420	5.109	5.999	6.888	7.262	8.133	9.781	12.826	112.817
	42,90%	3,54%	3,92%	4,53%	5,32%	6,11%	6,44%	7,21%	8,67%	11,37%	
<b>Total</b>	57.076	4.725	5.212	6.005	7.139	8.328	9.001	10.057	12.060	15.638	135.241
	42,20%	3,49%	3,85%	4,44%	5,28%	6,16%	6,66%	7,44%	8,92%	11,56%	

Fuente: Cámaras a partir de datos del DIRCE.

**Tabla II.45: Número de empresas activas y distribución porcentual en Dirce 2005 por tamaño y año de creación.**

	Antes de 1995	Dirce 1996	Dirce 1997	Dirce 1998	Dirce 1999	Dirce 2000	Dirce 2001	Dirce 2002	Dirce 2003	Dirce 2004	Total Dirce 2005
<b>Sin asalariados</b>	16.596	3.017	2.963	3.446	4.098	5.397	5.926	6.621	7.851	10.509	66.424
	24,98%	4,54%	4,46%	5,19%	6,17%	8,13%	8,92%	9,97%	11,82%	15,82%	
<b>De 1 a 5</b>	30.830	1.329	1.742	2.021	2.456	2.325	2.443	2.801	3.448	4.248	53.643
	57,47%	2,48%	3,25%	3,77%	4,58%	4,33%	4,55%	5,22%	6,43%	7,92%	
<b>más de 6</b>	9.650	379	507	538	585	606	632	635	761	881	15.174
	63,60%	2,50%	3,34%	3,55%	3,86%	3,99%	4,17%	4,18%	5,02%	5,81%	
<b>Total</b>	57.076	4.725	5.212	6.005	7.139	8.328	9.001	10.057	12.060	15.638	135.241
	42,20%	3,49%	3,85%	4,44%	5,28%	6,16%	6,66%	7,44%	8,92%	11,56%	

Fuente: Cámaras a partir de datos del DIRCE.