

**LA EMPRESA EN ESPAÑA Y EUROPA**

**CONSEJO SUPERIOR DE CÁMARAS DE COMERCIO**  
Servicio de Estudios  
2005

**ÍNDICE**

**I. LA EMPRESA EN EUROPA Y ESPAÑA**

**II. DEMOGRAFÍA EMPRESARIAL**

**ANEXO I: LA EMPRESA EN EUROPA**

**ANEXO II: LA EMPRESA EN ESPAÑA**

**ANEXO III: DEMOGRAFÍA EMPRESARIAL**

## LA EMPRESA EN EUROPA Y ESPAÑA

La pyme representa el 99,79% de las empresas en la UE15, y el 99,89% de las españolas. En todos los países europeos es mayoritaria la presencia de la pyme y más concretamente de la microempresa.

Las grandes empresas tienen un peso mucho menor. En Europa hay un 0,21% de empresas que son grandes, este porcentaje se reduce casi a la mitad, 0,11%, en España.

Las empresas de 1 a 9 asalariados, microempresas, dan empleo en algunos países a más del 50% de los ocupados, es el caso de Grecia, Italia y España. En otros países, son las grandes empresas las que proporcionalmente generan más puestos de trabajo y hay un mayor porcentaje de ocupados en las grandes empresas que en las microempresas, Alemania y Reino Unido son dos de ellos. (Anexo I: La empresa en Europa)

**Tabla nº 1: Número de empresas y de ocupados por tamaños de empresa en España y Europa**

		Microempresas	Pequeñas	Medianas	PYME	GRANDES	TOTAL
Número empresas (x 1000)	España	2.499	156	19	2.674	3	2.677
		<b>93,35%</b>	<b>5,83%</b>	<b>0,71%</b>	<b>99,89%</b>	<b>0,11%</b>	<b>100%</b>
	EU-15	17.272	1.211	176	18.659	39	18.698
		<b>92,37%</b>	<b>6,48%</b>	<b>0,94%</b>	<b>99,79%</b>	<b>0,21%</b>	<b>100%</b>
Número ocupados (x1000)	España	7.901	3.069	1.799	12.769	2.868	15.637
		<b>50,53%</b>	<b>19,63%</b>	<b>11,50%</b>	<b>81,66%</b>	<b>18,34%</b>	<b>100%</b>
	EU-15	53.669	23.320	17.261	94.251	40.902	135.152
		<b>39,71%</b>	<b>17,25%</b>	<b>12,77%</b>	<b>69,74%</b>	<b>30,26%</b>	<b>100%</b>

Fuente: Comisión Europea

En 2004, en España había 2.942.342 empresas, lo que supone una tasa de crecimiento respecto a 2003 del 4,59%. El crecimiento anual de las empresas españolas entre 1999 y 2004 es algo inferior, con una tasa de crecimiento anual del 3,36%.

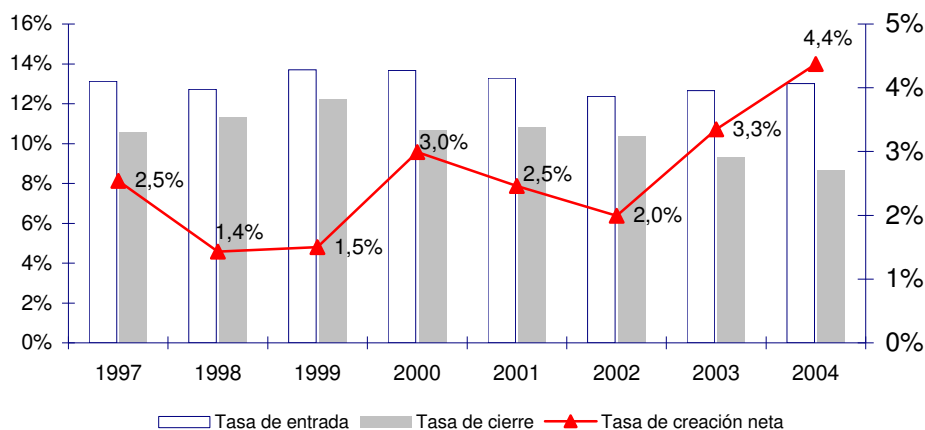
Por Comunidades Autónomas, Madrid y Cataluña son las dos autonomías que destacan por su participación en el número de empresas españolas, el 18,40% de las empresas son catalanas y el 14,82% son madrileñas. Le siguen Andalucía y Valencia con el 15,01% y el 10,71% respectivamente.

Por sectores de actividad, el 78,29% de las empresas pertenecen al sector servicios, el 13,29% a la construcción y el 8,42% son industrias. El sector de la construcción es el que presenta una tasa de crecimiento respecto al año anterior mayor, 8,75% y la industria el único sector en el que la tasa de crecimiento es negativa -0,04%, lo que significa que se habrían creado menos industrias que el año anterior, aunque un número reducido, en concreto 87 empresas menos.

Las empresas en España son en su mayoría sin asalariados, representando éstas más del 50%. Las empresas de 1 a 5 asalariados representan el 38,12% y son las que cuentan con una mayor tasa de crecimiento, 7,22% frente al 2,77% de las empresas sin asalariados. La tasa de crecimiento para las empresas de 6 asalariados o más es de 4,31%. (Anexo II: La empresa en España)

## DEMOGRAFÍA EMPRESARIAL

**Gráfico n°1: Tasa de entrada, tasa de salida y tasa de creación neta de empresas**



Fuente: Cámaras de Comercio a partir de datos del DIRCE

En 2004, 13,02 de cada 100 empresas son de nueva creación y 8,6 empresas de cada 100 cierran. La tasa de creación neta continúa con la tendencia alcista que inició en 2002, alcanzando para este año el 4,4%. El crecimiento de la tasa de creación neta se debe fundamentalmente a la disminución de la tasa de cierre. La tasa de entrada se mantiene estable entre el 12% y el 14% desde 1997.

Los países que muestran un mayor dinamismo empresarial, en lo que se refiere a altas, número de empresas creadas entre 1995-2000, son Alemania, España e Italia. Al igual que en el caso de la tasa de entrada, la tasa de salida o de cierre de las empresas españolas es de las más altas de Europa junto con Alemania, Finlandia y Reino Unido. (Anexo I: La empresa en Europa)

**Tabla n° 2: Distribución de las nuevas empresas por tramos de tamaño. Año 2004. (% sobre el total de altas de cada zona)**

	Sin asalariados	De 1 a 5	De 6 o más	Total
Zona Cantábrica	67,46%	28,46%	4,08%	100%
Arco Mediterráneo	69,60%	25,52%	4,88%	100%
Eje del Ebro	70,63%	25,27%	4,10%	100%
Zona Centro	73,32%	22,84%	3,84%	100%
Zona Sur	68,83%	26,13%	5,04%	100%
Canarias	62,68%	31,29%	6,04%	100%
<b>Total</b>	<b>69,85%</b>	<b>25,58%</b>	<b>4,57%</b>	<b>100%</b>

Fuente: Cámaras de Comercio a partir de datos del DIRCE

La mayor parte de las empresas que se crearon en España durante 2004 son sin asalariados, casi el 70%, mientras que el 4,57% de las nuevas empresas tiene 6 ó más asalariados.

La tabla nº 2 muestra como se distribuyen las nuevas empresas tanto por tramos de tamaño como por zonas geográficas. Destaca la zona centro por ser la zona en la que se crean un mayor número de empresas sin asalariados, el 73,32% de las empresas nuevas en la zona centro no tienen empleados, y Canarias porque 6 de cada 100 nuevas empresas tiene 6 ó más asalariados.

**Tabla nº3: Distribución de las empresas que cierran por tramos de tamaño. Año 2004. (% sobre el total de bajas de cada zona)**

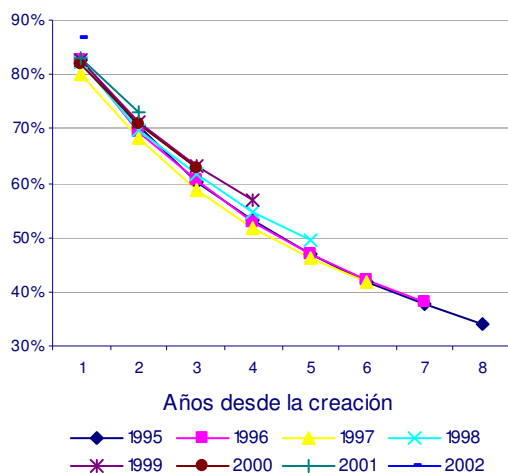
	Sin asalariados	De 1 a 5	De 6 o más	Total
Zona Cantábrica	69,10%	27,80%	3,10%	100%
Arco Mediterráneo	68,30%	27,57%	4,13%	100%
Eje del Ebro	70,76%	25,84%	3,39%	100%
Zona Centro	70,45%	26,10%	3,45%	100%
Zona Sur	70,43%	26,07%	3,50%	100%
Canarias	61,06%	34,68%	4,26%	100%
<b>Total</b>	<b>69,01%</b>	<b>27,30%</b>	<b>3,69%</b>	<b>100%</b>

Fuente: Cámaras de Comercio a partir de datos del DIRCE

España se caracteriza por tener una estructura empresarial con un predominio de la pyme y una escasa presencia de la gran empresa. El mayor número de microempresas junto con las características de éstas hace que sean las empresas más pequeñas las que cierran en mayor proporción.

¿ Existen ahora menos obstáculos para que las empresas españolas consigan consolidarse, o por el contrario, las empresas que se creaban hace 10 años tenían menos dificultades debido, por ejemplo, a una menor competencia?. Pues bien, parece que las empresas españolas continúan teniendo las mismas dificultades para desarrollar su actividad y consolidarse. Las tasas de supervivencia son prácticamente iguales independientemente del año en el que se crearon.

**Gráfico nº2: Distribución porcentual de empresas activas según año de creación**



La tasa de supervivencia empresarial se define como el porcentaje de empresas que permanecen activas un número determinado de años después de su creación. En el gráfico nº 2, se puede observar el porcentaje de empresas que continúan activas en los años siguientes a su creación para empresas creadas entre 1995 y 2002. La supervivencia de las empresas españolas parece ser independiente del año de creación.

Fuente: Cámaras a partir de datos del DIRCE

Las empresas encuentran las mayores trabas para desarrollar su actividad los primeros años después de su creación, y es en esta etapa cuando cierra el mayor número de empresas. El porcentaje de empresas que desaparecen respecto a las que permanecen activas va disminuyendo con los años. El primer año desaparecen entre el 15% y el 20% de las empresas, el segundo año en torno al 15% de las que permanecen activas y el quinto aproximadamente un 10%. El porcentaje de empresas que cierra varía inversamente al tiempo transcurrido desde su creación, siendo la probabilidad de desaparición de las empresas mayor en los primeros años de vida.

Las empresas creadas durante 2002 tienen, el primer año, una tasa de supervivencia mayor que el resto. El 86,83% de las empresas que comenzaron su actividad en 2002 continúan en activo en 2003, (tabla nº 3). La supervivencia, el primer año, de las empresas creadas entre 1995 y el 2001 oscila entre un 82,67% y un 80,09%. Pasados cinco años desaparecen más del 50% de las empresas y después de 8 años casi un 70%, continuando activas un 34% de las empresas.

**Tabla nº 3: Supervivencia de las empresas creadas durante (1995-2002)**

Supervivencia de las empresas creadas durante	Años desde la creación							
	1º año	2º año	3º año	4º año	5º año	6º año	7º año	8º año
1995	82,67%	70,56%	60,32%	53,09%	46,75%	41,69%	37,57%	33,94%
1996	82,46%	69,36%	60,47%	52,89%	46,93%	42,25%	38,25%	
1997	80,09%	68,46%	58,74%	51,86%	46,22%	41,69%		
1998	82,33%	69,84%	61,53%	54,67%	49,59%			
1999	82,63%	71,18%	63,00%	56,76%				
2000	81,76%	70,74%	62,79%					
2001	82,98%	73,19%						
2002	86,83%							

Fuente: Cámaras a partir de datos del DIRCE

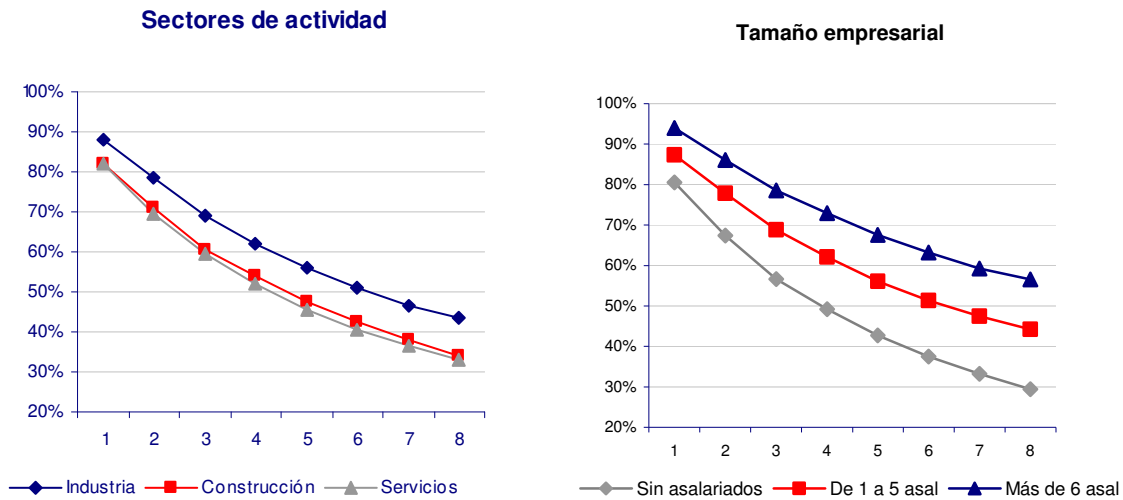
En el análisis de la supervivencia empresarial por sector de actividad y por tamaño se observa que las industrias y las de más de 6 asalariados son las empresas con una supervivencia mayor.

Para realizar la comparación entre sectores y tamaños se utilizan los datos de las empresas creadas durante 1995. Se elige este año para tener una mayor perspectiva temporal, ya que, la supervivencia empresarial no ha variado en función del año de creación de las empresas.

Las empresas del sector industrial son las que presentan mayores tasas de supervivencia, seguidas de las empresas que pertenecen al sector de la construcción y, por último, el sector servicios, (gráfico nº 3).

Las empresas industriales tienen menos dificultades para continuar activas, con una tasa de supervivencia para el primer año de 88,00% siendo esta misma tasa para el total de empresas de España del 82,67%, (anexo III: Demografía empresarial). Este hecho puede deberse a las características de las empresas industriales que son por lo general de mayor tamaño y con una inversión inicial superior a las empresas que pertenecen al sector de la construcción o de servicios.

**Gráfico nº 3 : Supervivencia de las empresas creadas durante 1995 por sector de actividad y tamaño empresarial.**



Fuente: Cámaras a partir de datos del DIRCE

Fuente: Cámaras a partir de datos del DIRCE

Conforme aumenta la dimensión de las empresas también aumenta la tasa de supervivencia. En España el 50,99% de las empresas no tiene asalariados y son estas empresas las que menos sobreviven, con una tasa de supervivencia de 80,57% para el primer año, mientras que, las empresas de más de 6 asalariados tiene una tasa de supervivencia del 94,00%. Estas empresas de más de 6 asalariados suponen algo más del 10% del total de empresas existentes en España.

**Tabla nº 4: Número de empresas activas y distribución porcentual en 2003 por sector de actividad y año de creación.**

	antes de 1995	1995	1996	1997	1998	1999	2000	2001	2002	Total 2003
<b>Industria</b>	133.583	13.790	10.508	11.106	13.643	14.469	16.072	16.532	18.090	247.793
	53,91%	5,57%	4,24%	4,48%	5,51%	5,84%	6,49%	6,67%	7,30%	
<b>Construcción</b>	140.337	17.942	13.942	16.169	22.028	27.960	32.955	38.182	50.176	359.691
	39,02%	4,99%	3,88%	4,50%	6,12%	7,77%	9,16%	10,62%	13,95%	
<b>Servicios</b>	1.048.466	92.134	95.334	102.095	132.541	153.104	167.478	184.696	229.788	2.205.636
	47,54%	4,18%	4,32%	4,63%	6,01%	6,94%	7,59%	8,37%	10,42%	
<b>Total</b>	1.322.385	123.866	119.784	129.370	168.212	195.533	216.505	239.410	298.054	2.813.120
	47,01%	4,40%	4,26%	4,60%	5,98%	6,95%	7,70%	8,51%	10,60%	

Fuente: Cámaras de Comercio a partir de datos del DIRCE

El 47% de las empresas que existen en España en 2003 se crearon antes de 1995, industria es el sector de actividad que cuenta con empresas de más antigüedad, hay un mayor porcentaje de empresas que se crearon antes de 1995 y que continúan activas en 2003, un 53,91%. Además, si se analiza en qué año se crearon las empresas que existen en 2003 por sector de actividad se puede comprobar cómo el sector industrial es el que tiene los menores porcentajes. El 7,30% de

las empresas que permanecen activas en 2003 son industrias que se crearon en 2002, el 13,95% son empresas que pertenecen a la construcción y el 10,42% a servicios.

**Tabla nº 5: Número de empresas activas y distribución porcentual en 2003 por tamaño y año de creación.**

	antes de 1995	1995	1996	1997	1998	1999	2000	2001	2002	Total 2003
Sin asalariados	501.230	78.222	68.493	72.494	96.625	129.083	145.472	163.216	205.101	1.459.936
	34,33%	5,36%	4,69%	4,97%	6,62%	8,84%	9,96%	11,18%	14,05%	
De 1 a 5	602.125	37.862	43.016	47.597	60.562	54.626	58.552	63.459	78.363	1.046.162
	57,56%	3,62%	4,11%	4,55%	5,79%	5,22%	5,60%	6,07%	7,49%	
Más de 6	219.031	7.782	8.275	9.279	11.025	11.824	12.481	12.735	14.590	307.022
	71,34%	2,53%	2,70%	3,02%	3,59%	3,85%	4,07%	4,15%	4,75%	
Total	1.322.385	123.866	119.784	129.370	168.212	195.533	216.505	239.410	298.054	2.813.120
	47,01%	4,40%	4,26%	4,60%	5,98%	6,95%	7,70%	8,51%	10,60%	

Fuente: Cámaras de Comercio a partir de datos del DIRCE

En la tabla nº 5 se presentan las empresas que continúan activas en 2003 según el año en el que se crearon por tamaño empresarial. En esta tabla se puede observar cómo los porcentajes de empresas activas en 2003 aumentan según el año de creación se va acercando a 2003, y cómo las empresas sin asalariados tienen un mayor peso en las empresas activas en 2003 independientemente del año de alta de las empresas.

Las empresas sin asalariados son las que tienen las tasas de supervivencia más bajas pero también son las que se crean en mayor proporción, de ahí que el 5,36% de las empresas sin asalariados que existen en 2003 se crearon en 1995, estos porcentajes disminuyen hasta 3,62% en el caso de empresas de 1 a 5 asalariados y 2,53% en empresas de más de 6 asalariados.

En la tabla siguiente el análisis se realiza por zonas geográficas, las empresas de la Zona Cantábrica son las que tienen menos obstáculos para continuar activas, el 48,78% de las empresas que hay en 2003 en esta zona se crearon antes de 1995.



**Tabla nº 6: Número de empresas activas y distribución porcentual en 2003 por zona geográfica y año de creación.**

	antes de 1995	1995	1996	1997	1998	1999	2000	2001	2002	Total 2003
<b>Zona Cantábrica</b>	208.724	19.454	24.382	14.000	23.861	36.941	28.950	31.228	40.333	427.873
	48,78%	4,55%	5,70%	3,27%	5,58%	8,63%	6,77%	7,30%	9,43%	
<b>Arco del Mediterráneo</b>	466.722	43.998	35.762	47.785	61.537	57.767	73.686	88.083	101.592	976.932
	47,77%	4,50%	3,66%	4,89%	6,30%	5,91%	7,54%	9,02%	10,40%	
<b>Eje del Ebro</b>	64.872	7.584	7.461	5.258	5.551	11.576	16.020	10.159	13.291	141.772
	45,76%	5,35%	5,26%	3,71%	3,92%	8,17%	11,30%	7,17%	9,37%	
<b>Zona Centro</b>	313.745	28.956	28.699	33.296	40.538	44.688	49.671	53.398	73.355	666.346
	47,08%	4,35%	4,31%	5,00%	6,08%	6,71%	7,45%	8,01%	11,01%	
<b>Zona Sur</b>	212.130	18.746	17.848	22.470	29.015	35.488	38.364	45.355	55.910	475.326
	44,63%	3,94%	3,75%	4,73%	6,10%	7,47%	8,07%	9,54%	11,76%	
<b>Archipiélago Canario</b>	56.193	5.128	5.632	6.561	7.710	9.073	9.814	11.187	13.573	124.871
	45,00%	4,11%	4,51%	5,25%	6,17%	7,27%	7,86%	8,96%	10,87%	
<b>Total</b>	1.322.383	123.866	119.784	129.370	168.212	195.533	216.505	239.410	298.055	2.813.120
	47,01%	4,40%	4,26%	4,60%	5,98%	6,95%	7,70%	8,51%	10,60%	

Fuente: Cámaras de Comercio a partir de datos del DIRCE

Comparándolo con el resto de países, las empresas españolas tienen más dificultades para consolidarse, ya que su tasa de supervivencia es de las menores, tanto un año como dos o tres después de la creación de las empresas. Por sectores, las empresas industriales sobreviven en mayor proporción que las empresas de construcción y de servicios, en todos los países analizados. (Anexo I: La empresa en Europa)



**ANEXO I: LA EMPRESA EN EUROPA**

## ANEXO I: LA EMPRESA EN EUROPA

**Tabla I.1: Número de Empresas (x 1000) en Europa 2003.**

	PYME			PYME	GRANDES	TOTAL
	Microempresas	Pequeñas	Medianas			
Alemania	2.656	307	44	3.008	11	3.019
Austria	233	30	5	267	1	268
Bélgica	408	25	4	437	1	438
Dinamarca	180	21	4	205	1	206
<b>España</b>	2.499	156	19	2.674	3	2.677
	<b>93,35%</b>	<b>5,83%</b>	<b>0,71%</b>	<b>99,89%</b>	<b>0,11%</b>	<b>100%</b>
Finlandia	207	12	2	221	1	222
Francia	2.326	144	25	2.495	6	2.501
Grecia	752	16	2	771	0	771
Irlanda	83	12	2	97	0	97
Italia	4.290	177	19	4.486	3	4.489
Luxemburgo	21	3	1	24	0	24
Países Bajos	517	43	9	570	3	573
Portugal	648	39	6	693	1	694
Reino Unido	1.996	200	31	2.226	8	2.234
Suecia	454	27	4	485	1	486
<b>EU-15</b>	17.272	1.211	176	18.659	39	18.698
	<b>92,37%</b>	<b>6,48%</b>	<b>0,94%</b>	<b>99,79%</b>	<b>0,21%</b>	<b>100%</b>

Fuente: Comisión Europea

**Tabla I.2: Número de ocupados por tamaños de empresa (X 1000) en Europa 2003**

	PYME			PYME	GRANDES	TOTAL
	Microempresas	Pequeñas	Medianas			
Alemania	10.488	5.553	3.961	20.002	10.882	30.884
Austria	1.094	555	462	2.111	826	2.938
Bélgica	1.310	535	422	2.267	997	3.264
Dinamarca	744	417	352	1.512	570	2.082
<b>España</b>	7.901	3.069	1.799	12.769	2.868	15.637
	<b>50,53%</b>	<b>19,63%</b>	<b>11,50%</b>	<b>81,66%</b>	<b>18,34%</b>	<b>100%</b>
Finlandia	526	232	225	983	540	1.523
Francia	7.024	3.039	2.550	12.614	6.318	18.932
Grecia	1.013	302	230	1.545	239	1.785
Irlanda	234	218	196	648	281	929
Italia	10.702	3.178	1.855	15.735	3.099	18.834
Luxemburgo	55	55	55	165	61	325
Países Bajos	2.205	1.245	1.084	4.533	2.417	6.951
Portugal	1.201	743	589	2.533	678	3.210
Reino Unido	7.933	3.664	3.044	14.641	10.089	24.730
Suecia	1.240	516	438	2.194	1.035	3.228
<b>EU-15</b>	53.669	23.320	17.261	94.251	40.902	135.152
	<b>39,71%</b>	<b>17,25%</b>	<b>12,77%</b>	<b>69,74%</b>	<b>30,26%</b>	<b>100%</b>

Fuente: Comisión Europea

**Tabla I.3: Número de ocupados por empresa en Europa 2003**

	PYME			PYME	Grandes	Total
	Microempresas	Pequeñas	Medianas			
Alemania	4	18	90	7	1.001	10
Austria	5	19	101	8	871	11
Bélgica	3	21	104	5	1.115	7
Dinamarca	4	20	97	7	814	10
<b>España</b>	<b>3</b>	<b>20</b>	<b>97</b>	<b>5</b>	<b>931</b>	<b>6</b>
Finlandia	3	20	102	4	932	7
Francia	3	21	102	5	1.123	8
Grecia	1	19	99	2	646	2
Irlanda	3	19	94	7	691	10
Italia	2	18	97	4	1.013	4
Luxemburgo	3	21	103	7	710	9
Países Bajos	4	29	118	8	955	12
Portugal	2	19	96	4	760	5
Reino Unido	4	18	99	7	1.328	11
Suecia	3	19	100	5	1.062	7
<b>EU-15</b>	<b>3</b>	<b>19</b>	<b>98</b>	<b>5</b>	<b>1.059</b>	<b>7</b>

Fuente: Comisión Europea

**Tabla I.4: Altas de empresas y tasas de entrada en la UE (media 1995-2000)**

	<b>Altas (nº empresas)</b>	<b>Tasa de entrada*</b>
<b>Alemania</b>	443.600	15,7%
<b>Austria</b>	20.341	7,4%
<b>Bélgica</b>	57.900	8,4%
<b>Dinamarca</b>		6,5%
<b>España</b>	<b>334.385</b>	<b>13,3%</b>
Zona Cantábrica	48.723	12,74%
Arco del Mediterráneo	115.931	13,02%
Eje del Ebro	14.712	10,62%
Zona Centro	78.530	13,21%
Zona Sur	61.020	14,99%
Archipiélago Canario	15.469	15,50%
<b>Finlandia</b>	24.946	12,3%
<b>Francia</b>	273.084	11,6%
<b>Grecia</b>	87.423	11,0%
<b>Irlanda</b>	21.015	14,2%
<b>Italia</b>	352.121	8,1%
<b>Luxemburgo</b>		
<b>Países Bajos</b>	75.351	10,2%
<b>Portugal</b>	28.744	13,2%
<b>Reino Unido</b>	175.888	10,9%
<b>Suecia</b>	36.238	8,2%

Fuente: Elaboración propia a partir de datos de la Comisión Europea y el Instituto Nacional de Estadística.

\*Los datos correspondientes a las tasas de entrada y altas de las zonas geográficas de España son del período (1997- 2000)

**Tabla I.5: Bajas de empresas y Tasas de salida en la UE (media 1995-2000)**

	Bajas (nº empresas)	Tasa de salida*
<b>Alemania</b>	352.200	12,6%
<b>Austria</b>	13.369	4,9%
<b>Bélgica</b>	56.398	8,2%
<b>Dinamarca</b>		
<b>España</b>	<b>282.035</b>	<b>11,4%</b>
Zona Cantábrica		10,5%
Arco del Mediterráneo		11,1%
Eje del Ebro		8,4%
Zona Centro		11,2%
Zona Sur		13,0%
Archipiélago Canario		11,3%
<b>Finlandia</b>	21.684	10,6%
<b>Francia</b>	248.250	
<b>Grecia</b>	61.702	7,8%
<b>Irlanda</b>	11.923	8,2%
<b>Italia</b>	280.364	6,5%
<b>Luxemburgo</b>		
<b>Países Bajos</b>	40.962	5,5%
<b>Portugal</b>	19.449	9,1%
<b>Reino Unido</b>	166.132	10,3%
<b>Suecia</b>	9.259	2,0%

Fuente: Elaboración propia a partir de datos de la Comisión Europea y el Instituto Nacional de Estadística.

\*Los datos correspondientes a las tasas de entrada y altas de las zonas geográficas de España son del período (1997- 2000)

**Tabla I.6: Tasas de supervivencia por sectores de actividad (empresas nacidas en 1998)**

	Industria			Construcción			Servicios		
	1 año	2 años	3 años	1 año	2 años	3 años	1 año	2 años	3 años
<b>Dinamarca</b>	83,2	70,0	60,3	83,6	69,6	60,6	80,0	62,4	51,9
<b>España</b>	<b>86,7</b>	<b>76,5</b>	<b>69,2</b>	<b>81,3</b>	<b>68,7</b>	<b>60,9</b>	<b>82,7</b>	<b>68,7</b>	<b>61,0</b>
<b>Finlandia</b>	86,3	72,8	64,3	84,6	70,3	61,1	82,1	67,3	58,0
<b>Italia</b>	83,6	72,5	64,5	84,6	73,8	66,4	83,0	70,6	61,1
<b>Luxemburgo</b>	92,5	83,8	76,3	95,1	79,5	69,7	88,9	76,9	65,7
<b>Noruega</b>	85,7	77,8	65,8	85,2	72,1	64,6	85,0	75,0	67,4
<b>Portugal</b>	95,0	77,0		92,3	69,4		94,5	71,3	
<b>Reino Unido</b>	90,4	77,2		92,4	79,1		91,8	77,7	

Fuente: Comisión Europea

**Tabla I.7: Tasas de supervivencia (empresas nacidas en 1998)**

	<b>1 año</b>	<b>2 años</b>	<b>3 años</b>
<b>Dinamarca</b>	80,6	63,8	53,5
<b>España</b>	<b>82,8</b>	<b>69,3</b>	<b>61,6</b>
Zona Cantábrica	83,6	72,5	64,3
Arco del Mediterráneo	83,9	70,4	61,7
Eje del Ebro	84,0	73,0	65,7
Zona Centro	80,6	69,0	60,5
Zona Sur	80,6	67,7	60,2
Archipiélago Canario	80,5	68,4	60,2
<b>Finlandia</b>	83,0	68,4	59,2
<b>Italia</b>	83,3	71,3	62,3
<b>Luxemburgo</b>	89,4	77,2	66,2
<b>Noruega</b>	85,1	74,8	66,9
<b>Portugal</b>	94,1	71,6	
<b>Reino Unido</b>	91,8	77,8	

Fuente: Elaboración propia a partir de datos de la Comisión Europea y el Instituto Nacional de Estadística

\*Los datos correspondientes a las tasas de supervivencia de las zonas geográficas de España son del período (1997- 2000)



**ANEXO II: LA EMPRESA EN ESPAÑA**



## ANEXO II: LA EMPRESA EN ESPAÑA

Tabla II.1 : Número de empresas por Comunidades Autónomas

	2003	2004	Variación 03/04	Porcentaje	Tasa crecimiento 03/04	Tasa crecimiento anualizada 99/04
Andalucía	417.029	441.718	24.689	15,01%	5,92%	4,58%
Aragón	82.768	85.780	3.012	2,92%	3,64%	1,86%
Asturias	65.073	67.044	1.971	2,28%	3,03%	8,77%
Baleares	75.952	85.410	9.458	2,90%	12,45%	5,45%
Canarias	117.863	120.255	2.392	4,09%	2,03%	4,05%
Cantabria	34.019	35.652	1.633	1,21%	4,80%	2,67%
Castilla León	151.479	155.020	3.541	5,27%	2,34%	1,54%
Castilla-Mancha	107.328	113.979	6.651	3,87%	6,20%	3,23%
Cataluña	525.549	543.574	18.025	18,47%	3,43%	2,20%
C. Valenciana	299.460	315.184	15.724	10,71%	5,25%	3,63%
Extremadura	58.297	55.598	-2.699	1,89%	-4,63%	3,91%
Galicia	174.083	180.959	6.876	6,15%	3,95%	3,05%
Madrid	407.539	435.970	28.431	14,82%	6,98%	4,37%
Murcia	75.971	82.499	6.528	2,80%	8,59%	5,18%
Navarra	38.898	39.669	771	1,35%	1,98%	0,72%
País Vasco	154.698	155.647	949	5,29%	0,61%	1,19%
Rioja	20.106	21.050	944	0,72%	4,70%	2,88%
Ceuta y Melilla	7.008	7.334	326	0,25%	4,65%	2,03%
<b>España</b>	<b>2.813.120</b>	<b>2.942.342</b>	<b>129.222</b>	<b>100,00%</b>	<b>4,59%</b>	<b>3,36%</b>

Fuente: Cámaras de Comercio a partir de datos del DIRCE

Tabla II.2 : Número de empresas por tamaños

	2003	2004	Porcentaje	Tasa crecimiento 03/04	Tasa crecimiento anualizada 99/04
Sin asalariados	1.459.936	1.500.394	50,99%	2,77%	1,62%
1 a 5 asalariados	1.046.162	1.121.697	38,12%	7,22%	5,38%
Más de 6 asalariados	307.022	320.251	10,88%	4,31%	5,95%
<b>TOTAL</b>	<b>2.813.120</b>	<b>2.942.342</b>	<b>100%</b>	<b>4,59%</b>	<b>3,36%</b>

Fuente: Cámaras de Comercio a partir de datos del DIRCE

**Tabla II.3: Número de empresas por sectores**

ESPAÑA	2003	2004	Variación 03/04	Porcentaje	Tasa crecimiento 03/04	Tasa crecimiento anualizada 99/04
<b>Industria</b>	<b>247.793</b>	<b>247.706</b>	<b>-87</b>	<b>8,42%</b>	<b>-0,04%</b>	<b>0,76%</b>
Industrias extractivas y energéticas	6.547	7.142	595	0,24%	9,09%	6,49%
Alimentación, bebidas y tabaco	33.411	32.606	-805	1,11%	-2,41%	-0,88%
Textil, confección, cuero y calzado	33.985	33.279	-706	1,13%	-2,08%	-0,57%
Papel; edición y artes gráficas	26.527	27.116	589	0,92%	2,22%	3,15%
Industria química	10.844	10.793	-51	0,37%	-0,47%	-0,05%
Min.no metálicos y prod.metálicos	58.176	58.935	759	2,00%	1,30%	1,75%
Maquinaria y equipo mecánico	14.783	14.788	5	0,50%	0,03%	1,73%
Equipo eléctrico, electrónico y óptico	11.205	11.297	92	0,38%	0,82%	1,50%
Material de transporte	4.808	4.885	77	0,17%	1,60%	1,75%
Otras manufacturas	47.507	46.865	-642	1,59%	-1,35%	-0,39%
<b>Construcción</b>	<b>359.691</b>	<b>391.146</b>	<b>31.455</b>	<b>13,29%</b>	<b>8,75%</b>	<b>8,80%</b>
<b>Servicios</b>	<b>2.205.636</b>	<b>2.303.490</b>	<b>97.854</b>	<b>78,29%</b>	<b>4,44%</b>	<b>2,94%</b>
Comercio y reparación	809.278	826.196	16.918	28,08%	2,09%	1,02%
Hostelería	271.779	283.781	12.002	9,64%	4,42%	2,23%
Transportes y comunicaciones	229.271	232.005	2.734	7,89%	1,19%	0,53%
Intermediación financiera	48.084	51.144	3.060	1,74%	6,36%	5,49%
Serv inmob y empresariales	531.407	574.652	43.245	19,53%	8,14%	6,54%
Educación y sanidad	161.044	168.649	7.605	5,73%	4,72%	4,36%
Otros servicios de mercado	154.773	167.063	12.290	5,68%	7,94%	5,79%
<b>TOTAL</b>	<b>2.813.120</b>	<b>2.942.342</b>	<b>129.222</b>	<b>100%</b>	<b>4,59%</b>	<b>3,36%</b>

Fuente: Cámaras de Comercio a partir de datos del DIRCE

**Tabla II.4: Porcentaje de empresas por tamaño y por sectores de actividad. Año 2004**

	Sin asalariados		De 1 a 5		De 6 O Más		Total	
<b>Industria</b>	76.721	2,61%	103.023	3,50%	67.962	2,31%	247.706	8,4%
<b>Construcción</b>	178.015	6,05%	149.888	5,09%	63.243	2,15%	391.146	13,3%
<b>Servicios</b>	1.245.658	42,34%	868.786	29,53%	189.046	6,43%	2.303.490	78,3%
<b>Total</b>	<b>1.500.394</b>	<b>50,99%</b>	<b>1.121.697</b>	<b>38,12%</b>	<b>320.251</b>	<b>10,88%</b>	<b>2.942.342</b>	<b>100%</b>

Fuente: Cámaras de Comercio a partir de datos del DIRCE

**Tabla II.5 : Porcentaje de empresas por regiones y sectores de actividad. Año 2004**

	Industria		Construcción		Servicios		Total
Andalucía	32.529	7,36%	47.308	10,71%	361.881	81,93%	441.718
Aragón	8.145	9,50%	13.124	15,30%	64.511	75,21%	85.780
Asturias	4.421	6,59%	8.740	13,04%	53.883	80,37%	67.044
Baleares	5.500	6,44%	13.738	16,08%	66.172	77,48%	85.410
Canarias	6.266	5,21%	14.079	11,71%	99.910	83,08%	120.255
Cantabria	2.387	6,70%	5.144	14,43%	28.121	78,88%	35.652
Castilla León	12.928	8,34%	24.586	15,86%	117.506	75,80%	155.020
Castilla-Mancha	13.131	11,52%	19.819	17,39%	81.029	71,09%	113.979
Cataluña	53.961	9,93%	74.318	13,67%	415.295	76,40%	543.574
C. Valenciana	31.200	9,90%	40.875	12,97%	243.109	77,13%	315.184
Extremadura	4.836	8,70%	7.562	13,60%	43.200	77,70%	55.598
Galicia	14.971	8,27%	25.343	14,00%	140.645	77,72%	180.959
Madrid	27.544	6,32%	52.402	12,02%	356.024	81,66%	435.970
Murcia	7.734	9,37%	11.877	14,40%	62.888	76,23%	82.499
Navarra	4.074	10,27%	6.035	15,21%	29.560	74,52%	39.669
País Vasco	15.002	9,64%	22.672	14,57%	117.973	75,80%	155.647
Rioja	2.899	13,77%	2.988	14,19%	15.163	72,03%	21.050
Ceuta y Melilla	178	2,43%	536	7,31%	6.620	90,26%	7.334
<b>España</b>	<b>247.706</b>	<b>8,42%</b>	<b>391.146</b>	<b>13,29%</b>	<b>2.303.490</b>	<b>78,29%</b>	<b>2.942.342</b>

Fuente: Cámaras de Comercio a partir de datos del DIRCE

**Tabla II.6 : Número de empresas por condición jurídica**

	2003	2004	Variación	Porcentaje	Tasa crecimiento 03/04	Tasa crecimiento anualizada 99/04
Personas físicas	1.694.550	1.738.456	43.906	59,08%	2,59%	1,10%
Sociedades anónimas	124.453	122.579	-1.874	4,17%	-1,51%	-1,62%
Sociedades de responsabilidad limitada	773.133	839.958	66.825	28,55%	8,64%	10,03%
Comunidades de bienes	79.241	88.737	9.496	3,02%	11,98%	4,71%
Sociedades cooperativas	25.675	25.557	-118	0,87%	-0,46%	2,12%
Otras formas jurídicas	116.068	127.055	10.987	4,32%	9,47%	10,53%
<b>Total</b>	<b>2.813.120</b>	<b>2.942.342</b>	<b>129.222</b>	<b>100,00%</b>	<b>4,59%</b>	<b>3,36%</b>

Fuente: Cámaras de Comercio a partir de datos del DIRCE



**ANEXO III: DEMOGRAFÍA EMPRESARIAL**

## ANEXO III : DEMOGRAFÍA EMPRESARIAL

**Tabla III.1: Tasa de entrada por sectores de actividad**

	2001	2002	2003	2004
Industria	9,57%	8,58%	8,11%	7,66%
Construcción	18,60%	17,05%	17,51%	18,11%
Servicios	12,96%	12,10%	12,43%	12,79%
<b>Total</b>	<b>13,29%</b>	<b>12,37%</b>	<b>12,66%</b>	<b>13,02%</b>

Fuente: Cámaras de Comercio a partir de datos del DIRCE

**Tabla III.2: Tasa de entrada por tamaños**

	2001	2002	2003	2004
Sin asalariados	17,35%	16,51%	16,99%	17,52%
Con asalariados	8,39%	7,64%	7,86%	8,16%
De 1 a 5	9,08%	8,36%	8,67%	8,96%
Más de 6	6,03%	5,23%	5,18%	5,45%
<b>Total</b>	<b>13,29%</b>	<b>12,37%</b>	<b>12,66%</b>	<b>13,02%</b>

Fuente: Cámaras de Comercio a partir de datos del DIRCE

**Tabla III.3: Tasa de entrada por zonas geográficas**

	2001	2002	2003	2004
Zona Cantábrica	10,86%	10,03%	11,09%	10,72%
Arco Mediterráneo	12,93%	13,24%	12,40%	13,94%
Eje del Ebro	19,01%	10,06%	11,12%	11,64%
Zona Centro	13,26%	11,38%	13,20%	13,04%
Zona Sur	14,38%	14,49%	14,12%	14,01%
Archipiélago Canario	14,60%	14,00%	13,65%	11,48%
<b>Total</b>	<b>13,29%</b>	<b>12,37%</b>	<b>12,66%</b>	<b>13,02%</b>

Fuente: Cámaras de Comercio a partir de datos del DIRCE

**Tabla III.4: Tasa de cierre por sectores de actividad**

	2001	2002	2003	2004
Industria	8,9%	8,3%	7,6%	6,7%
Construcción	11,9%	11,1%	10,7%	10,1%
Servicios	10,9%	10,5%	9,3%	8,6%
<b>Total</b>	<b>10,8%</b>	<b>10,4%</b>	<b>9,3%</b>	<b>8,6%</b>

Fuente: Cámaras de Comercio a partir de datos del DIRCE

**Tabla III.5: Tasa de cierre por tamaños**

	2001	2002	2003	2004
Sin asalariados	13,0%	12,7%	11,7%	11,5%
Con asalariados	9,2%	8,8%	7,6%	6,3%
De 1 a 5	4,5%	4,1%	3,8%	2,9%
Más de 6	8,1%	7,7%	6,7%	5,6%
<b>Total</b>	<b>10,8%</b>	<b>10,4%</b>	<b>9,3%</b>	<b>8,6%</b>

Fuente: Cámaras de Comercio a partir de datos del DIRCE

**Tabla III.6: Tasa de cierre por zonas geográficas**

	2001	2002	2003	2004
Zona Cantábrica	9,2%	11,1%	8,2%	8,4%
Arco Mediterráneo	11,3%	10,2%	9,9%	9,1%
Eje del Ebro	9,9%	9,0%	9,2%	8,5%
Zona Centro	10,2%	10,7%	8,3%	7,6%
Zona Sur	12,4%	9,8%	10,3%	9,1%
Archipiélago Canario	11,1%	10,7%	10,0%	9,6%
<b>Total</b>	<b>10,8%</b>	<b>10,4%</b>	<b>9,3%</b>	<b>8,6%</b>

Fuente: Cámaras de Comercio a partir de datos del DIRCE

**Tabla III.7: Tasa de creación neta por sectores de actividad**

	2001	2002	2003	2004
Industria	0,6%	0,3%	0,5%	1,0%
Construcción	6,7%	5,9%	6,8%	8,0%
Servicios	2,1%	1,6%	3,1%	4,2%
<b>Total</b>	<b>2,5%</b>	<b>2,0%</b>	<b>3,3%</b>	<b>4,4%</b>

Fuente: Cámaras de Comercio a partir de datos del DIRCE

**Tabla III.8: Tasa de creación neta por tamaños**

	2001	2002	2003	2004
Sin asalariados	4,3%	3,8%	5,3%	6,0%
Con asalariados	0,2%	-0,1%	1,2%	2,6%
De 1 a 5	-0,1%	-0,4%	1,1%	2,6%
Más de 6	1,5%	1,1%	1,4%	2,5%
<b>Total</b>	<b>2,5%</b>	<b>2,0%</b>	<b>3,3%</b>	<b>4,4%</b>

Fuente: Cámaras de Comercio a partir de datos del DIRCE

**Tabla III.9: Tasa de creación neta por zonas geográficas**

	2001	2002	2003	2004
Zona Cantábrica	1,6%	-1,1%	2,9%	2,3%
Arco Mediterráneo	1,6%	3,0%	2,5%	4,8%
Eje del Ebro	9,1%	1,1%	1,9%	3,1%
Zona Centro	3,0%	0,7%	4,9%	5,4%
Zona Sur	2,0%	4,7%	3,8%	4,9%
Archipiélago Canario	3,5%	3,3%	3,7%	1,9%
<b>Total</b>	<b>2,5%</b>	<b>2,0%</b>	<b>3,3%</b>	<b>4,4%</b>

Fuente: Cámaras de Comercio a partir de datos del DIRCE

Tabla III.10: Tasa de entrada, tasa de salida y tasa de creación neta de empresas en España

ESPAÑA Sector de actividad	Altas				Bajas				Entradas netas			Tasa de creación neta
	2003	2004	Tasa de crecimiento	Tasa de entrada	2003	2004	Tasa de crecimiento	Tasa de salida	2003	2004	Variación 03/04	
<b>Industria</b>	<b>20.115</b>	<b>18.986</b>	<b>-5,61%</b>	<b>7,66%</b>	<b>18.889</b>	<b>16.545</b>	<b>-12,41%</b>	<b>6,68%</b>	<b>1.226</b>	<b>2.441</b>	<b>1.215</b>	<b>0,99%</b>
Industrias extractivas y energéticas	846	1.005	18,79%	15,35%	331	321	-3,02%	4,90%	515	684	169	10,45%
Alimentación, bebidas y tabaco	1.901	1.764	-7,21%	5,28%	1.972	1.651	-16,28%	4,94%	-71	113	184	0,34%
Textil, confección, cuero y calzado	3.316	2.956	-10,86%	8,70%	3.911	3.528	-9,79%	10,38%	-595	-572	23	-1,68%
Papel; edición y artes gráficas	2.619	2.549	-2,67%	9,61%	1.994	1.773	-11,08%	6,68%	625	776	151	2,93%
Industria química	649	597	-8,01%	5,51%	637	536	-15,86%	4,94%	12	61	49	0,56%
Min.no metálicos y prod.metálicos	4.679	4.329	-7,48%	7,44%	3.866	3.316	-14,23%	5,70%	813	1.013	200	1,74%
Maquinaria y equipo mecánico	1.318	1.387	5,24%	9,38%	1.205	1.113	-7,63%	7,53%	113	274	161	1,85%
Equipo eléctrico, electrónico y óptico	931	888	-4,62%	7,93%	835	747	-10,54%	6,67%	96	141	45	1,26%
Material de transporte	433	427	-1,39%	8,88%	378	310	-17,99%	6,45%	55	117	62	2,43%
Otras manufacturas	3.423	3.084	-9,90%	6,49%	3.760	3.250	-13,56%	6,84%	-337	-166	171	-0,35%
<b>Construcción</b>	<b>58.804</b>	<b>65.134</b>	<b>10,76%</b>	<b>18,11%</b>	<b>36.006</b>	<b>36.228</b>	<b>0,62%</b>	<b>10,07%</b>	<b>22.798</b>	<b>28.906</b>	<b>6.108</b>	<b>8,04%</b>
<b>Servicios</b>	<b>264.329</b>	<b>282.137</b>	<b>6,74%</b>	<b>12,79%</b>	<b>197.559</b>	<b>190.418</b>	<b>-3,61%</b>	<b>8,63%</b>	<b>66.770</b>	<b>91.719</b>	<b>24.949</b>	<b>4,16%</b>
Comercio y reparación	85.761	87.737	2,30%	10,84%	76.495	70.999	-7,18%	8,77%	9.266	16.738	7.472	2,07%
Hostelería	39.696	43.155	8,71%	15,88%	33.862	32.646	-3,59%	12,01%	5.834	10.509	4.675	3,87%
Transportes y comunicaciones	17.150	17.162	0,07%	7,49%	15.554	14.704	-5,46%	6,41%	1.596	2.458	862	1,07%
Intermediación financiera	7.369	7.044	-4,41%	14,65%	4.332	3.762	-13,16%	7,82%	3.037	3.282	245	6,83%
Serv inmob y empresariales	77.088	86.387	12,06%	16,26%	42.269	43.090	1,94%	8,11%	34.819	43.297	8.478	8,15%
Educación y sanidad	18.442	19.235	4,30%	11,94%	12.782	12.520	-2,05%	7,77%	5.660	6.715	1.055	4,17%
Otros servicios de mercado	18.823	21.417	13,78%	13,84%	12.265	12.697	3,52%	8,20%	6.558	8.720	2.162	5,63%
<b>TOTAL</b>	<b>343.248</b>	<b>366.257</b>	<b>6,70%</b>	<b>13,02%</b>	<b>252.454</b>	<b>243.191</b>	<b>-3,67%</b>	<b>8,64%</b>	<b>90.794</b>	<b>123.066</b>	<b>32.272</b>	<b>4,37%</b>

Tamaño	Altas				Bajas				Entradas netas			Tasa de creación neta
	2003	2004	Tasa de crecimiento	Tasa de entrada	2003	2004	Tasa de crecimiento	Tasa de salida	2003	2004	Variación 03/04	
Sin asalariados	242.191	255.835	5,63%	17,52%	166.361	167.830	0,88%	11,50%	75.830	88.005	12.175	6,03%
De 1 a 5	85703	93.687	9,32%	8,96%	74.804	66.382	-11,26%	6,35%	10.899	27.305	16.406	2,61%
De 6 o más	15.354	16.735	8,99%	5,45%	11.289	8.979	-20,46%	2,92%	4.065	7.756	3.691	2,53%
<b>TOTAL</b>	<b>343.248</b>	<b>366.257</b>	<b>6,70%</b>	<b>13,02%</b>	<b>252.454</b>	<b>243.191</b>	<b>-3,67%</b>	<b>8,64%</b>	<b>90.794</b>	<b>123.066</b>	<b>32.272</b>	<b>4,37%</b>

Fuente: Cámaras a partir de datos del DIRCE



Tabla III.11 : Tasa de entrada, tasa de salida y tasa de creación neta de empresas en la Zona Cantábrica

ZONA CANTÁBRICA Sector de actividad	Altas				Bajas				Entradas netas			Tasa de creación neta
	2003	2004	Tasa de crecimiento	Tasa de entrada	2003	2004	Tasa de crecimiento	Tasa de salida	2003	2004	Variación 03/04	
<b>Industria</b>	<b>2.594</b>	<b>2.293</b>	<b>-11,60%</b>	<b>6,18%</b>	<b>2.307</b>	<b>2.357</b>	<b>2,17%</b>	<b>6,35%</b>	<b>287</b>	<b>-64</b>	<b>-351</b>	<b>-0,17%</b>
Industrias extractivas y energéticas	73	82	12,33%	8,02%	58	34	-41,38%	3,32%	15	48	33	4,69%
Alimentación, bebidas y tabaco	339	283	-16,52%	5,09%	334	289	-13,47%	5,20%	5	-6	-11	-0,11%
Textil, confección, cuero y calzado	266	226	-15,04%	7,15%	297	318	7,07%	10,06%	-31	-92	-61	-2,91%
Papel; edición y artes gráficas	320	292	-8,75%	9,31%	182	219	20,33%	6,98%	138	73	-65	2,33%
Industria química	85	67	-21,18%	5,06%	73	69	-5,48%	5,21%	12	-2	-14	-0,15%
Min.no metálicos y prod.metálicos	734	627	-14,58%	6,04%	633	638	0,79%	6,15%	101	-11	-112	-0,11%
Maquinaria y equipo mecánico	139	148	6,47%	6,50%	129	130	0,78%	5,71%	10	18	8	0,79%
Equipo eléctrico, electrónico y óptico	121	118	-2,48%	6,37%	93	115	23,66%	6,21%	28	3	-25	0,16%
Material de transporte	72	62	-13,89%	6,18%	78	47	-39,74%	4,69%	-6	15	21	1,50%
Otras manufacturas	445	388	-12,81%	5,25%	430	498	15,81%	6,73%	15	-110	-125	-1,49%
<b>Construcción</b>	<b>8.027</b>	<b>8.323</b>	<b>3,69%</b>	<b>14,05%</b>	<b>5.145</b>	<b>5.882</b>	<b>14,32%</b>	<b>9,93%</b>	<b>2.882</b>	<b>2.441</b>	<b>-441</b>	<b>4,12%</b>
<b>Servicios</b>	<b>35.326</b>	<b>35.238</b>	<b>-0,25%</b>	<b>10,63%</b>	<b>26.571</b>	<b>27.903</b>	<b>5,01%</b>	<b>8,42%</b>	<b>8.755</b>	<b>7.335</b>	<b>-1.420</b>	<b>2,21%</b>
Comercio y reparación	11.173	10.652	-4,66%	8,67%	10.211	10.354	1,40%	8,42%	962	298	-664	0,24%
Hostelería	6.542	6.442	-1,53%	13,20%	5.123	5.946	16,06%	12,18%	1.419	496	-923	1,02%
Transportes y comunicaciones	2.338	1.995	-14,67%	5,52%	2.529	2.366	-6,45%	6,54%	-191	-371	-180	-1,03%
Intermediación financiera	907	924	1,87%	13,40%	530	495	-6,60%	7,18%	377	429	52	6,22%
Serv inmob y empresariales	8.889	9.744	9,62%	14,64%	4.913	5.071	3,22%	7,62%	3.976	4.673	697	7,02%
Educación y sanidad	2.710	2.547	-6,01%	10,48%	1.750	1.868	6,74%	7,69%	960	679	-281	2,79%
Otros servicios de mercado	2.767	2.934	6,04%	11,32%	1.515	1.803	19,01%	6,96%	1.252	1.131	-121	4,37%
<b>TOTAL</b>	<b>45.947</b>	<b>45.854</b>	<b>-0,20%</b>	<b>10,72%</b>	<b>34.023</b>	<b>36.142</b>	<b>6,23%</b>	<b>8,45%</b>	<b>11.924</b>	<b>9.712</b>	<b>-2.212</b>	<b>2,27%</b>

Tamaño	Altas				Bajas				Entradas netas			Tasa de creación neta
	2003	2004	Tasa de crecimiento	Tasa de entrada	2003	2004	Tasa de crecimiento	Tasa de salida	2003	2004	Variación 03/04	
Sin asalariados	31.410	30.933	-1,52%	14,12%	22.961	24.973	8,76%	11,40%	8.449	5.960	-2.489	2,72%
De 1 a 5	12.656	13.052	3,13%	7,87%	9.873	10.049	1,78%	6,06%	2.783	3.003	220	1,81%
De 6 o más	1.881	1.869	-0,64%	4,36%	1.189	1.120	-5,80%	2,61%	692	749	57	1,75%
<b>TOTAL</b>	<b>45.947</b>	<b>45.854</b>	<b>-0,20%</b>	<b>10,72%</b>	<b>34.023</b>	<b>36.142</b>	<b>6,23%</b>	<b>8,45%</b>	<b>11.924</b>	<b>9.712</b>	<b>-2.212</b>	<b>2,27%</b>

Fuente: Cámaras a partir de datos del DIRCE

Tabla III.12: Tasa de entrada, tasa de salida y tasa de creación neta de empresas en el Arco Mediterráneo

ARCO MEDITERRÁNEO Sector de actividad	Altas				Bajas				Entradas netas			Tasa de creación neta
	2003	2004	Tasa de crecimiento	Tasa de entrada	2003	2004	Tasa de crecimiento	Tasa de salida	2003	2004	Variación 03/04	
<b>Industria</b>	<b>7.745</b>	<b>7.715</b>	<b>-0,39%</b>	<b>7,80%</b>	<b>8.462</b>	<b>7.476</b>	<b>-11,65%</b>	<b>7,56%</b>	<b>-717</b>	<b>239</b>	<b>956</b>	<b>0,24%</b>
Industrias extractivas y energéticas	337	312	-7,42%	14,54%	98	134	36,73%	6,24%	239	178	-61	8,29%
Alimentación, bebidas y tabaco	426	455	6,81%	5,50%	511	448	-12,33%	5,42%	-85	7	92	0,08%
Textil, confección, cuero y calzado	1.752	1.616	-7,76%	8,61%	2.298	2.102	-8,53%	11,20%	-546	-486	60	-2,59%
Papel; edición y artes gráficas	924	932	0,87%	9,00%	839	791	-5,72%	7,64%	85	141	56	1,36%
Industria química	314	295	-6,05%	5,19%	357	303	-15,13%	5,33%	-43	-8	35	-0,14%
Min.no metálicos y prod.metálicos	1.620	1.630	0,62%	7,54%	1.630	1.336	-18,04%	6,18%	-10	294	304	1,36%
Maquinaria y equipo mecánico	638	733	14,89%	10,36%	676	577	-14,64%	8,16%	-38	156	194	2,21%
Equipo eléctrico, electrónico y óptico	365	349	-4,38%	7,67%	366	307	-16,12%	6,75%	-1	42	43	0,92%
Material de transporte	229	232	1,31%	11,47%	177	167	-5,65%	8,26%	52	65	13	3,21%
Otras manufacturas	1.140	1.161	1,84%	6,31%	1.510	1.311	-13,18%	7,13%	-370	-150	220	-0,82%
<b>Construcción</b>	<b>21.895</b>	<b>25.142</b>	<b>14,83%</b>	<b>19,55%</b>	<b>14.574</b>	<b>13.932</b>	<b>-4,41%</b>	<b>10,84%</b>	<b>7.321</b>	<b>11.210</b>	<b>3.889</b>	<b>8,72%</b>
<b>Servicios</b>	<b>88.053</b>	<b>103.261</b>	<b>17,27%</b>	<b>13,78%</b>	<b>70.953</b>	<b>67.844</b>	<b>-4,38%</b>	<b>9,05%</b>	<b>17.100</b>	<b>35.417</b>	<b>18.317</b>	<b>4,73%</b>
Comercio y reparación	27.761	32.169	15,88%	11,78%	27.340	25.279	-7,54%	9,26%	421	6.890	6.469	2,52%
Hostelería	12.614	16.005	26,88%	18,78%	11.516	10.357	-10,06%	12,15%	1.098	5.648	4.550	6,63%
Transportes y comunicaciones	6.187	6.776	9,52%	8,77%	5.251	5.255	0,08%	6,80%	936	1.521	585	1,97%
Intermediación financiera	2.564	2.409	-6,05%	14,46%	1.583	1.381	-12,76%	8,29%	981	1.028	47	6,17%
Serv inmob y empresariales	26.854	31.817	18,48%	17,03%	16.193	16.609	2,57%	8,89%	10.661	15.208	4.547	8,14%
Educación y sanidad	5.880	6.653	13,15%	11,75%	4.555	4.322	-5,12%	7,63%	1.325	2.331	1.006	4,12%
Otros servicios de mercado	6.193	7.432	20,01%	13,81%	4.515	4.641	2,79%	8,63%	1.678	2.791	1.113	5,19%
<b>TOTAL</b>	<b>117.693</b>	<b>136.118</b>	<b>15,66%</b>	<b>13,93%</b>	<b>93.989</b>	<b>89.252</b>	<b>-5,04%</b>	<b>9,14%</b>	<b>23.704</b>	<b>46.866</b>	<b>23.162</b>	<b>4,80%</b>

Tamaño	Altas				Bajas				Entradas netas			Tasa de creación neta
	2003	2004	Tasa de crecimiento	Tasa de entrada	2003	2004	Tasa de crecimiento	Tasa de salida	2003	2004	Variación 03/04	
Sin asalariados	82.676	94.740	14,59%	19,27%	61.623	60.962	-1,07%	12,40%	21.053	33.778	12.725	6,87%
De 1 a 5	29.512	34.740	17,71%	9,41%	27.792	24.606	-11,46%	6,66%	1.720	10.134	8.414	2,74%
De 6 o más	5.505	6.638	20,58%	5,71%	4.574	3.684	-19,46%	3,17%	931	2.954	2.023	2,54%
<b>TOTAL</b>	<b>117.693</b>	<b>136.118</b>	<b>15,66%</b>	<b>13,93%</b>	<b>93.989</b>	<b>89.252</b>	<b>-5,04%</b>	<b>9,14%</b>	<b>23.704</b>	<b>46.866</b>	<b>23.162</b>	<b>4,80%</b>

Fuente: Cámaras a partir de datos del DIRCE

Tabla III.13: Tasa de entrada, tasa de salida y tasa de creación neta de empresas en el Eje del Ebro

EJE DEL EBRO Sector de actividad	Altas				Bajas				Entradas netas			Tasa de creación neta
	2003	2004	Tasa de crecimiento	Tasa de entrada	2003	2004	Tasa de crecimiento	Tasa de salida	2003	2004	Variación 03/04	
<b>Industria</b>	<b>1.009</b>	<b>1.059</b>	<b>4,96%</b>	<b>7,00%</b>	<b>967</b>	<b>856</b>	<b>-11,48%</b>	<b>5,66%</b>	<b>42</b>	<b>203</b>	<b>161</b>	<b>1,34%</b>
Industrias extractivas y energéticas	132	222	68,18%	40,81%	17	17	0,00%	3,13%	115	205	90	37,68%
Alimentación, bebidas y tabaco	138	127	-7,97%	4,61%	144	128	-11,11%	4,64%	-6	-1	5	-0,04%
Textil, confección, cuero y calzado	156	135	-13,46%	7,01%	171	174	1,75%	9,03%	-15	-39	-24	-2,02%
Papel; edición y artes gráficas	70	95	35,71%	9,42%	70	72	2,86%	7,14%	0	23	23	2,28%
Industria química	32	39	21,88%	6,17%	26	31	19,23%	4,91%	6	8	2	1,27%
Min.no metálicos y prod.metálicos	206	187	-9,22%	5,37%	191	150	-21,47%	4,31%	15	37	22	1,06%
Maquinaria y equipo mecánico	91	84	-7,69%	7,01%	93	82	-11,83%	6,84%	-2	2	4	0,17%
Equipo eléctrico, electrónico y óptico	54	37	-31,48%	5,08%	63	47	-25,40%	6,45%	-9	-10	-1	-1,37%
Material de transporte	18	21	16,67%	6,93%	19	19	0,00%	6,27%	-1	2	3	0,66%
Otras manufacturas	112	112	0,00%	4,41%	173	136	-21,39%	5,36%	-61	-24	37	-0,95%
<b>Construcción</b>	<b>3.135</b>	<b>3.405</b>	<b>8,61%</b>	<b>16,32%</b>	<b>2.068</b>	<b>2.277</b>	<b>10,11%</b>	<b>10,91%</b>	<b>1.067</b>	<b>1.128</b>	<b>61</b>	<b>5,41%</b>
<b>Servicios</b>	<b>11.239</b>	<b>12.033</b>	<b>7,06%</b>	<b>11,37%</b>	<b>9.761</b>	<b>8.944</b>	<b>-8,37%</b>	<b>8,45%</b>	<b>1.478</b>	<b>3.089</b>	<b>1.611</b>	<b>2,92%</b>
Comercio y reparación	3.431	3.473	1,22%	8,88%	3.492	3.189	-8,68%	8,16%	-61	284	345	0,73%
Hostelería	1.607	1.812	12,76%	14,47%	1.674	1.544	-7,77%	12,33%	-67	268	335	2,14%
Transportes y comunicaciones	919	844	-8,16%	7,29%	883	818	-7,36%	7,06%	36	26	-10	0,22%
Intermediación financiera	287	323	12,54%	12,64%	278	183	-34,17%	7,16%	9	140	131	5,48%
Serv inmob y empresariales	3.318	3.547	6,90%	14,78%	2.105	2.003	-4,85%	8,35%	1.213	1.544	331	6,44%
Educación y sanidad	797	907	13,80%	11,85%	676	586	-13,31%	7,66%	121	321	200	4,19%
Otros servicios de mercado	880	1.127	28,07%	13,44%	653	621	-4,90%	7,40%	227	506	279	6,03%
<b>TOTAL</b>	<b>15.383</b>	<b>16.497</b>	<b>7,24%</b>	<b>11,64%</b>	<b>12.796</b>	<b>12.077</b>	<b>-5,62%</b>	<b>8,52%</b>	<b>2.587</b>	<b>4.420</b>	<b>1.833</b>	<b>3,12%</b>

Tamaño	Altas				Bajas				Entradas netas			Tasa de creación neta
	2003	2004	Tasa de crecimiento	Tasa de entrada	2003	2004	Tasa de crecimiento	Tasa de salida	2003	2004	Variación 03/04	
Sin asalariados	10.582	11.652	10,11%	15,62%	8.666	8.546	-1,38%	11,46%	1.916	3.106	1.190	4,16%
De 1 a 5	4.104	4.168	1,56%	8,09%	3.660	3.121	-14,73%	6,05%	444	1.047	603	2,03%
De 6 o más	697	677	-2,87%	4,33%	470	410	-12,77%	2,62%	227	267	40	1,71%
<b>TOTAL</b>	<b>15.383</b>	<b>16.497</b>	<b>7,24%</b>	<b>11,64%</b>	<b>12.796</b>	<b>12.077</b>	<b>-5,62%</b>	<b>8,52%</b>	<b>2.587</b>	<b>4.420</b>	<b>1.833</b>	<b>3,12%</b>

Fuente: Cámaras a partir de datos del DIRCE

Tabla III.14: Tasa de entrada, tasa de salida y tasa de creación neta de empresas en la Zona Sur

ZONA SUR Sector de actividad	Altas				Bajas				Entradas netas			Tasa de creación neta
	2003	2004	Tasa de crecimiento	Tasa de entrada	2003	2004	Tasa de crecimiento	Tasa de salida	2003	2004	Variación 03/04	
<b>Industria</b>	<b>3.696</b>	<b>3.426</b>	<b>-7,31%</b>	<b>9,21%</b>	<b>3.120</b>	<b>2.503</b>	<b>-19,78%</b>	<b>6,73%</b>	<b>576</b>	<b>923</b>	<b>347</b>	<b>2,48%</b>
Industrias extractivas y energéticas	99	176	77,78%	15,44%	80	49	-38,75%	4,30%	19	127	108	11,14%
Alimentación, bebidas y tabaco	468	435	-7,05%	5,60%	503	397	-21,07%	5,11%	-35	38	73	0,49%
Textil, confección, cuero y calzado	404	379	-6,19%	10,90%	432	366	-15,28%	10,53%	-28	13	41	0,37%
Papel; edición y artes gráficas	334	321	-3,89%	11,66%	241	221	-8,30%	8,02%	93	100	7	3,63%
Industria química	106	84	-20,75%	7,22%	73	53	-27,40%	4,56%	33	31	-2	2,67%
Min.no metálicos y prod.metálicos	1.073	931	-13,23%	9,78%	682	570	-16,42%	5,99%	391	361	-30	3,79%
Maquinaria y equipo mecánico	188	191	1,60%	13,16%	119	122	2,52%	8,41%	69	69	0	4,76%
Equipo eléctrico, electrónico y óptico	138	124	-10,14%	9,27%	109	101	-7,34%	7,55%	29	23	-6	1,72%
Material de transporte	51	63	23,53%	9,52%	53	42	-20,75%	6,34%	-2	21	23	3,17%
Otras manufacturas	835	722	-13,53%	9,13%	828	582	-29,71%	7,36%	7	140	133	1,77%
<b>Construcción</b>	<b>8.993</b>	<b>10.368</b>	<b>15,29%</b>	<b>21,24%</b>	<b>4.987</b>	<b>4.700</b>	<b>-5,75%</b>	<b>9,63%</b>	<b>4.006</b>	<b>5.668</b>	<b>1.662</b>	<b>11,61%</b>
<b>Servicios</b>	<b>51.648</b>	<b>52.798</b>	<b>2,23%</b>	<b>13,56%</b>	<b>38.966</b>	<b>35.912</b>	<b>-7,84%</b>	<b>9,22%</b>	<b>12.682</b>	<b>16.886</b>	<b>4.204</b>	<b>4,34%</b>
Comercio y reparación	19.367	19.143	-1,16%	12,02%	17.222	14.758	-14,31%	9,26%	2.145	4.385	2.240	2,75%
Hostelería	8.389	8.494	1,25%	16,49%	7.181	6.579	-8,38%	12,77%	1.208	1.915	707	3,72%
Transportes y comunicaciones	2.870	2.628	-8,43%	7,06%	2.602	2.116	-18,68%	5,68%	268	512	244	1,38%
Intermediación financiera	1.500	1.359	-9,40%	16,98%	739	699	-5,41%	8,74%	761	660	-101	8,25%
Serv inmob y empresariales	13.087	14.035	7,24%	16,88%	6.788	7.361	8,44%	8,86%	6.299	6.674	375	8,03%
Educación y sanidad	3.089	3.296	6,70%	12,56%	2.277	2.229	-2,11%	8,50%	812	1.067	255	4,07%
Otros servicios de mercado	3.346	3.843	14,85%	16,08%	2.157	2.170	0,60%	9,08%	1.189	1.673	484	7,00%
<b>TOTAL</b>	<b>64.337</b>	<b>66.592</b>	<b>3,50%</b>	<b>14,01%</b>	<b>47.073</b>	<b>43.115</b>	<b>-8,41%</b>	<b>9,07%</b>	<b>17.264</b>	<b>23.477</b>	<b>6.213</b>	<b>4,94%</b>

Tamaño	Altas				Bajas				Entradas netas			Tasa de creación neta
	2003	2004	Tasa de crecimiento	Tasa de entrada	2003	2004	Tasa de crecimiento	Tasa de salida	2003	2004	Variación 03/04	
Sin asalariados	45.106	45.837	1,62%	18,16%	31.176	30.365	-2,60%	12,03%	13.930	15.472	1.542	6,13%
De 1 a 5	16.181	17.402	7,55%	9,89%	13.789	11.239	-18,49%	6,39%	2.392	6.163	3.771	3,50%
De 6 o más	3.050	3.353	9,93%	7,12%	2.108	1.511	-28,32%	3,21%	942	1.842	900	3,91%
<b>TOTAL</b>	<b>64.337</b>	<b>66.592</b>	<b>3,50%</b>	<b>14,01%</b>	<b>47.073</b>	<b>43.115</b>	<b>-8,41%</b>	<b>9,07%</b>	<b>17.264</b>	<b>23.477</b>	<b>6.213</b>	<b>4,94%</b>

Fuente: Cámaras a partir de datos del DIRCE

Tabla III. 15 : Tasa de entrada, tasa de salida y tasa de creación neta de empresas en la Zona Centro

ZONA CENTRO Sector de actividad	Altas				Bajas				Entradas netas			Tasa de creación neta
	2003	2004	Tasa de crecimiento	Tasa de entrada	2003	2004	Tasa de crecimiento	Tasa de salida	2003	2004	Variación 03/04	
<b>Industria</b>	<b>4.496</b>	<b>3.997</b>	<b>-11,10%</b>	<b>7,54%</b>	<b>3.502</b>	<b>2.882</b>	<b>-17,70%</b>	<b>5,44%</b>	<b>994</b>	<b>1.115</b>	<b>121</b>	<b>2,10%</b>
Industrias extractivas y energéticas	182	173	-4,95%	13,07%	57	70	22,81%	5,29%	125	103	-22	7,78%
Alimentación, bebidas y tabaco	431	396	-8,12%	5,09%	386	304	-21,24%	3,91%	45	92	47	1,18%
Textil, confección, cuero y calzado	694	570	-17,87%	8,98%	675	532	-21,19%	8,39%	19	38	19	0,60%
Papel; edición y artes gráficas	868	823	-5,18%	9,70%	583	418	-28,30%	4,93%	285	405	120	4,77%
Industria química	99	99	0,00%	5,26%	95	70	-26,32%	3,72%	4	29	25	1,54%
Min.no metálicos y prod.metálicos	922	842	-8,68%	7,17%	643	527	-18,04%	4,49%	279	315	36	2,68%
Maquinaria y equipo mecánico	231	197	-14,72%	7,81%	167	173	3,59%	6,85%	64	24	-40	0,95%
Equipo eléctrico, electrónico y óptico	231	237	2,60%	9,54%	186	158	-15,05%	6,36%	45	79	34	3,18%
Material de transporte	40	33	-17,50%	5,34%	28	21	-25,00%	3,40%	12	12	0	1,94%
Otras manufacturas	798	627	-21,43%	6,38%	682	609	-10,70%	6,19%	116	18	-98	0,18%
<b>Construcción</b>	<b>14.182</b>	<b>15.456</b>	<b>8,98%</b>	<b>17,46%</b>	<b>7.542</b>	<b>7.827</b>	<b>3,78%</b>	<b>8,84%</b>	<b>6.640</b>	<b>7.629</b>	<b>989</b>	<b>8,62%</b>
<b>Servicios</b>	<b>64.822</b>	<b>67.414</b>	<b>4,00%</b>	<b>12,85%</b>	<b>41.579</b>	<b>39.936</b>	<b>-3,95%</b>	<b>7,61%</b>	<b>23.243</b>	<b>27.478</b>	<b>4.235</b>	<b>5,24%</b>
Comercio y reparación	19.441	18.335	-5,69%	10,41%	14.224	13.592	-4,44%	7,72%	5.217	4.743	-474	2,69%
Hostelería	8.234	8.431	2,39%	14,47%	6.416	6.124	-4,55%	10,51%	1.818	2.307	489	3,96%
Transportes y comunicaciones	4.101	4.249	3,61%	7,60%	3.656	3.480	-4,81%	6,22%	445	769	324	1,37%
Intermediación financiera	1.807	1.810	0,17%	15,18%	1.016	821	-19,19%	6,88%	791	989	198	8,29%
Serv inmob y empresariales	21.456	24.278	13,15%	16,54%	10.515	10.210	-2,90%	6,95%	10.941	14.068	3.127	9,58%
Educación y sanidad	5.107	5.113	0,12%	12,89%	2.945	2.943	-0,07%	7,42%	2.162	2.170	8	5,47%
Otros servicios de mercado	4.676	5.198	11,16%	14,40%	2.807	2.766	-1,46%	7,66%	1.869	2.432	563	6,74%
<b>TOTAL</b>	<b>83.500</b>	<b>86.867</b>	<b>4,03%</b>	<b>13,04%</b>	<b>52.623</b>	<b>50.645</b>	<b>-3,76%</b>	<b>7,60%</b>	<b>30.877</b>	<b>36.222</b>	<b>5.345</b>	<b>5,44%</b>

Tamaño	Altas				Bajas				Entradas netas			Tasa de creación neta
	2003	2004	Tasa de crecimiento	Tasa de entrada	2003	2004	Tasa de crecimiento	Tasa de salida	2003	2004	Variación 03/04	
Sin asalariados	61.359	63.692	3,80%	17,63%	34.880	35.681	2,30%	9,88%	26.479	28.011	1.532	7,76%
De 1 a 5	18.797	19.842	5,56%	8,47%	15.424	13.219	-14,30%	5,64%	3.373	6.623	3.250	2,83%
De 6 o más	3.344	3.333	-0,33%	4,71%	2.319	1.745	-24,75%	2,46%	1.025	1.588	563	2,24%
<b>TOTAL</b>	<b>83.500</b>	<b>86.867</b>	<b>4,03%</b>	<b>13,04%</b>	<b>52.623</b>	<b>50.645</b>	<b>-3,76%</b>	<b>7,60%</b>	<b>30.877</b>	<b>36.222</b>	<b>5.345</b>	<b>5,44%</b>

Fuente: Cámaras a partir de datos del DIRCE

Tabla III.16: Tasa de entrada, tasa de salida y tasa de creación neta de empresas en el Archipiélago Canario

ARCHIPIÉLAGO CANARIO Sector de actividad	Altas				Bajas				Entradas netas			Tasa de creación neta
	2003	2004	Tasa de crecimiento	Tasa de entrada	2003	2004	Tasa de crecimiento	Tasa de salida	2003	2004	Variación 03/04	
<b>Industria</b>	<b>575</b>	<b>496</b>	<b>-13,74%</b>	<b>7,63%</b>	<b>531</b>	<b>471</b>	<b>-11,30%</b>	<b>7,24%</b>	<b>44</b>	<b>25</b>	<b>-19</b>	<b>0,38%</b>
Industrias extractivas y energéticas	23	40	73,91%	10,81%	21	17	-19,05%	4,59%	2	23	21	6,22%
Alimentación, bebidas y tabaco	99	68	-31,31%	5,33%	94	85	-9,57%	6,66%	5	-17	-22	-1,33%
Textil, confección, cuero y calzado	44	30	-31,82%	9,65%	38	36	-5,26%	11,58%	6	-6	-12	-1,93%
Papel; edición y artes gráficas	103	86	-16,50%	10,94%	79	52	-34,18%	6,62%	24	34	10	4,33%
Industria química	13	13	0,00%	8,07%	13	10	-23,08%	6,21%	0	3	3	1,86%
Min.no metálicos y prod.metálicos	124	112	-9,68%	7,76%	87	95	9,20%	6,58%	37	17	-20	1,18%
Maquinaria y equipo mecánico	31	34	9,68%	12,98%	21	29	38,10%	11,07%	10	5	-5	1,91%
Equipo eléctrico, electrónico y óptico	22	23	4,55%	9,06%	18	19	5,56%	7,48%	4	4	0	1,57%
Material de transporte	23	16	-30,43%	8,04%	23	14	-39,13%	7,04%	0	2	2	1,01%
Otras manufacturas	93	74	-20,43%	5,14%	137	114	-16,79%	7,91%	-44	-40	4	-2,78%
<b>Construcción</b>	<b>2.572</b>	<b>2.440</b>	<b>-5,13%</b>	<b>17,81%</b>	<b>1.690</b>	<b>1.610</b>	<b>-4,73%</b>	<b>11,75%</b>	<b>882</b>	<b>830</b>	<b>-52</b>	<b>6,06%</b>
<b>Servicios</b>	<b>13.241</b>	<b>11.393</b>	<b>-13,96%</b>	<b>10,88%</b>	<b>9.729</b>	<b>9.879</b>	<b>1,54%</b>	<b>9,44%</b>	<b>3.512</b>	<b>1.514</b>	<b>-1.998</b>	<b>1,45%</b>
Comercio y reparación	4.588	3.965	-13,58%	10,22%	4.006	3.827	-4,47%	9,87%	582	138	-444	0,36%
Hostelería	2.310	1.971	-14,68%	12,78%	1.952	2.096	7,38%	13,59%	358	-125	-483	-0,81%
Transportes y comunicaciones	735	670	-8,84%	6,03%	633	669	5,69%	6,02%	102	1	-101	0,01%
Intermediación financiera	304	219	-27,96%	10,74%	186	183	-1,61%	8,97%	118	36	-82	1,76%
Serv inmob y empresariales	3.484	2.966	-14,87%	12,32%	1.755	1.836	4,62%	7,62%	1.729	1.130	-599	4,69%
Educación y sanidad	859	719	-16,30%	10,96%	579	572	-1,21%	8,72%	280	147	-133	2,24%
Otros servicios de mercado	961	883	-8,12%	13,25%	618	696	12,62%	10,45%	343	187	-156	2,81%
<b>TOTAL</b>	<b>16.388</b>	<b>14.329</b>	<b>-12,56%</b>	<b>11,48%</b>	<b>11.950</b>	<b>11.960</b>	<b>0,08%</b>	<b>9,58%</b>	<b>4.438</b>	<b>2.369</b>	<b>-2.069</b>	<b>1,90%</b>

Tamaño	Altas				Bajas				Entradas netas			Tasa de creación neta
	2003	2004	Tasa de crecimiento	Tasa de entrada	2003	2004	Tasa de crecimiento	Tasa de salida	2003	2004	Variación 03/04	
Sin asalariados	11.058	8.981	-18,78%	14,71%	7.055	7.303	3,52%	11,96%	4.003	1.678	-2.325	2,75%
De 1 a 5	4.453	4.483	0,67%	9,08%	4.266	4.148	-2,77%	8,40%	187	335	148	0,68%
De 6 o más	877	865	-1,37%	5,99%	629	509	-19,08%	3,53%	248	356	108	2,47%
<b>TOTAL</b>	<b>16.388</b>	<b>14.329</b>	<b>-12,56%</b>	<b>11,48%</b>	<b>11.950</b>	<b>11.960</b>	<b>0,08%</b>	<b>9,58%</b>	<b>4.438</b>	<b>2.369</b>	<b>-2.069</b>	<b>1,90%</b>

Fuente: Cámaras a partir de datos del DIRCE.

**Tabla III.17 : Supervivencia de las empresas creadas durante (1995-2002).**  
**INDUSTRIA**

Supervivencia de las empresas creadas durante	Años desde la creación							
	1º año	2º año	3º año	4º año	5º año	6º año	7º año	8º año
1995	88,00%	78,73%	68,75%	61,80%	55,79%	50,94%	46,61%	43,32%
1996	87,77%	76,16%	68,03%	60,66%	55,08%	50,39%	46,71%	
1997	85,08%	75,10%	66,01%	59,26%	53,34%	49,02%		
1998	86,65%	75,74%	67,95%	60,63%	55,73%			
1999	86,58%	76,78%	68,49%	62,67%				
2000	86,43%	76,89%	69,95%					
2001	86,75%	78,28%						
2002	89,93%							

Fuente: Cámaras a partir de datos del DIRCE

**Tabla III.18: Supervivencia de las empresas creadas durante (1995-2002).**  
**CONSTRUCCIÓN**

Supervivencia de las empresas creadas durante	Años desde la creación							
	1º año	2º año	3º año	4º año	5º año	6º año	7º año	8º año
1995	82,07%	71,24%	60,56%	53,79%	47,45%	42,30%	38,00%	34,02%
1996	81,65%	68,30%	59,27%	51,53%	45,41%	40,26%	35,71%	
1997	78,27%	67,14%	57,21%	50,00%	43,77%	38,76%		
1998	81,71%	68,79%	60,12%	52,52%	46,79%			
1999	81,85%	70,97%	61,94%	54,97%				
2000	80,98%	69,24%	60,60%					
2001	81,76%	71,11%						
2002	85,33%							

Fuente: Cámaras a partir de datos del DIRCE

**Tabla III.19 : Supervivencia de las empresas creadas durante (1995-2002).**  
**SERVICIOS**

Supervivencia de las empresas creadas durante	Años desde la creación							
	1º año	2º año	3º año	4º año	5º año	6º año	7º año	8º año
1995	82,18%	69,51%	59,32%	51,96%	45,59%	40,53%	36,47%	32,86%
1996	82,11%	68,93%	59,98%	52,42%	46,44%	41,84%	37,90%	
1997	79,94%	68,07%	58,33%	51,53%	45,98%	41,51%		
1998	82,05%	69,50%	61,19%	54,51%	49,53%			
1999	82,45%	70,75%	62,73%	56,60%				
2000	81,52%	70,52%	62,62%					
2001	82,93%	73,22%						
2002	86,93%							

Fuente: Cámaras a partir de datos del DIRCE

**Tabla III.20 : Supervivencia de las empresas creadas durante (1995-2002).  
SIN ASALARIADOS**

Supervivencia de las empresas creadas durante	Años desde la creación							
	1º año	2º año	3º año	4º año	5º año	6º año	7º año	8º año
1995	80,57%	67,42%	56,63%	49,16%	42,67%	37,48%	33,25%	29,45%
1996	79,62%	65,22%	55,89%	48,18%	42,08%	37,33%	33,11%	
1997	76,64%	63,79%	53,64%	46,63%	40,86%	36,14%		
1998	79,02%	65,32%	56,63%	49,46%	44,07%			
1999	80,23%	67,92%	59,40%	52,84%				
2000	79,43%	67,65%	59,15%					
2001	80,83%	70,18%						
2002	84,69%							

Fuente: Cámaras a partir de datos del DIRCE

**Tabla III.21: Supervivencia de las empresas creadas durante (1995-2002).  
DE 1 A 5 ASALARIADOS**

Supervivencia de las empresas creadas durante	Años desde la creación							
	1º año	2º año	3º año	4º año	5º año	6º año	7º año	8º año
1995	87,37%	77,83%	68,85%	62,08%	56,06%	51,31%	47,49%	44,25%
1996	87,32%	76,47%	68,24%	60,82%	55,05%	50,50%	46,92%	
1997	85,60%	75,98%	66,85%	60,29%	54,72%	50,46%		
1998	87,81%	77,24%	69,49%	63,17%	58,59%			
1999	87,80%	78,13%	70,57%	65,00%				
2000	86,83%	77,43%	70,66%					
2001	87,60%	79,68%						
2002	91,44%							

Fuente: Cámaras a partir de datos del DIRCE

**Tabla III.22: Supervivencia de las empresas creadas durante (1995-2002).  
DE 6 ASALARIADOS O MÁS**

Supervivencia de las empresas creadas durante	Años desde la creación							
	1º año	2º año	3º año	4º año	5º año	6º año	7º año	8º año
1995	94,00%	86,05%	78,57%	72,91%	67,53%	63,19%	59,26%	56,56%
1996	92,17%	83,58%	76,65%	70,04%	64,73%	60,35%	56,81%	
1997	91,24%	83,10%	75,61%	69,01%	63,92%	60,25%		
1998	92,09%	83,65%	76,84%	70,73%	66,75%			
1999	92,27%	84,55%	78,10%	73,50%				
2000	91,35%	83,64%	77,99%					
2001	91,88%	85,76%						
2002	95,02%							

Fuente: Cámaras a partir de datos del DIRCE



**Tabla III.23 : Supervivencia de las empresas creadas durante (1995-2002).**  
**ZONA CANTÁBRICA**

Supervivencia de las empresas creadas durante	Años desde la creación							
	1º año	2º año	3º año	4º año	5º año	6º año	7º año	8º año
1995	82,59%	74,83%	62,91%	56,14%	50,64%	45,17%	41,56%	38,10%
1996	89,07%	75,47%	67,06%	60,39%	53,98%	49,53%	45,60%	
1997	82,74%	72,20%	63,91%	56,89%	51,90%	47,66%		
1998	83,55%	72,52%	64,32%	58,22%	53,15%			
1999	86,34%	71,23%	63,91%	56,99%				
2000	82,92%	73,07%	64,73%					
2001	84,32%	74,52%						
2002	87,78%							

Fuente: Cámaras a partir de datos del DIRCE

**Tabla III.24: Supervivencia de las empresas creadas durante (1995-2002).**  
**ARCO DEL MEDITERRÁNEO**

Supervivencia de las empresas creadas durante	Años desde la creación							
	1º año	2º año	3º año	4º año	5º año	6º año	7º año	8º año
1995	84,65%	71,24%	61,08%	53,88%	47,20%	42,13%	37,70%	33,62%
1996	81,20%	67,99%	59,42%	51,23%	45,28%	40,33%	35,85%	
1997	79,15%	68,45%	58,39%	51,40%	45,36%	40,42%		
1998	83,95%	70,37%	61,67%	53,84%	48,49%			
1999	81,75%	70,93%	62,00%	55,60%				
2000	82,37%	70,85%	62,89%					
2001	82,46%	72,51%						
2002	86,32%							

Fuente: Cámaras a partir de datos del DIRCE

**Tabla III.25: Supervivencia de las empresas creadas durante (1995-2002).**  
**EJE DEL EBRO**

Supervivencia de las empresas creadas durante	Años desde la creación							
	1º año	2º año	3º año	4º año	5º año	6º año	7º año	8º año
1995	84,19%	77,58%	70,75%	62,49%	55,95%	51,44%	47,27%	43,74%
1996	90,04%	82,22%	73,03%	66,11%	60,57%	55,70%	51,69%	
1997	82,78%	67,12%	54,83%	49,39%	43,42%	38,77%		
1998	84,00%	72,99%	65,66%	59,28%	54,85%			
1999	89,62%	78,70%	70,32%	63,94%				
2000	86,66%	74,50%	66,17%					
2001	84,06%	74,19%						
2002	86,40%							

Fuente: Cámaras a partir de datos del DIRCE

**Tabla III.26: Supervivencia de las empresas creadas durante (1995-2002).****ZONA CENTRO**

Supervivencia de las empresas creadas durante	Años desde la creación							
	1º año	2º año	3º año	4º año	5º año	6º año	7º año	8º año
1995	82,43%	69,13%	60,06%	52,36%	46,14%	40,64%	37,00%	33,86%
1996	81,34%	69,67%	60,06%	52,87%	46,70%	42,59%	39,16%	
1997	80,43%	68,39%	59,31%	52,40%	47,35%	43,49%		
1998	80,59%	69,02%	60,48%	54,61%	50,04%			
1999	82,40%	71,20%	63,96%	58,59%				
2000	78,24%	68,58%	61,13%					
2001	84,04%	74,95%						
2002	87,85%							

Fuente: Cámaras a partir de datos del DIRCE

**Tabla III.27: Supervivencia de las empresas creadas durante (1995-2002).****ZONA SUR**

Supervivencia de las empresas creadas durante	Años desde la creación							
	1º año	2º año	3º año	4º año	5º año	6º año	7º año	8º año
1995	79,21%	66,33%	54,62%	47,66%	41,20%	36,89%	32,37%	28,82%
1996	78,47%	62,64%	53,68%	45,60%	40,13%	34,92%	30,99%	
1997	79,52%	67,01%	56,74%	50,01%	43,94%	39,30%		
1998	80,59%	67,71%	60,24%	53,45%	48,17%			
1999	79,18%	69,81%	60,82%	54,56%				
2000	82,88%	70,79%	62,80%					
2001	82,37%	72,47%						
2002	86,90%							

Fuente: Cámaras a partir de datos del DIRCE

**Tabla III.28: Supervivencia de las empresas creadas durante (1995-2002).****ARCHIPIÉLAGO CANARIO**

Supervivencia de las empresas creadas durante	Años desde la creación							
	1º año	2º año	3º año	4º año	5º año	6º año	7º año	8º año
1995	80,28%	68,63%	59,15%	52,52%	46,47%	41,53%	37,44%	33,99%
1996	80,76%	68,71%	59,89%	52,74%	46,99%	42,83%	38,71%	
1997	80,31%	68,21%	59,65%	52,75%	47,31%	42,56%		
1998	80,49%	68,42%	60,18%	53,43%	48,21%			
1999	80,65%	69,78%	61,82%	55,68%				
2000	80,26%	68,58%	60,00%					
2001	80,21%	69,18%						
2002	82,82%							

Fuente: Cámaras a partir de datos del DIRCE

**ZONA CANTÁBRICA****Tabla III.29 : Número de empresas activas y distribución porcentual en 2003 por sector de actividad y año de creación.**

Empresas en 2003	Antes de 1995	1995	1996	1997	1998	1999	2000	2001	2002	Total 2003
<b>Industria</b>	20.866	2.045	1.852	1.273	1.984	2.574	2.066	2.084	2.360	37.104
	56,24%	5,51%	4,99%	3,43%	5,35%	6,94%	5,57%	5,62%	6,36%	
<b>Construcción</b>	24.785	3.258	2.764	2.007	3.467	5.779	4.794	5.573	6.799	59.226
	41,85%	5,50%	4,67%	3,39%	5,85%	9,76%	8,09%	9,41%	11,48%	
<b>Servicios</b>	163.470	14.151	19.766	10.720	18.410	28.588	22.090	23.571	31.174	331.543
	49,31%	4,27%	5,96%	3,23%	5,55%	8,62%	6,66%	7,11%	9,40%	
<b>Total</b>	208.724	19.454	24.382	14.000	23.861	36.941	28.950	31.228	40.333	427.873
	48,78%	4,55%	5,70%	3,27%	5,58%	8,63%	6,77%	7,30%	9,43%	

Fuente: Cámaras a partir de datos del DIRCE.

**Tabla III.30 : Número de empresas activas y distribución porcentual en 2003 por tamaño y año de creación.**

Empresas en 2003	Antes de 1995	1995	1996	1997	1998	1999	2000	2001	2002	Total 2003
<b>Sin asalariados</b>	81.536	11.392	15.830	6.745	13.800	24.464	18.397	20.059	26.907	219.130
	37,21%	5,20%	7,22%	3,08%	6,30%	11,16%	8,40%	9,15%	12,28%	
<b>De 1 a 5</b>	96.154	6.955	7.329	6.051	8.555	10.605	8.996	9.589	11.620	165.854
	57,98%	4,19%	4,42%	3,65%	5,16%	6,39%	5,42%	5,78%	7,01%	
<b>más de 6</b>	31.034	1.107	1.223	1.204	1.506	1.872	1.557	1.580	1.806	42.889
	72,36%	2,58%	2,85%	2,81%	3,51%	4,36%	3,63%	3,68%	4,21%	
<b>Total</b>	208.724	19.454	24.382	14.000	23.861	36.941	28.950	31.228	40.333	427.873
	48,78%	4,55%	5,70%	3,27%	5,58%	8,63%	6,77%	7,30%	9,43%	

Fuente: Cámaras a partir de datos del DIRCE.

## ARCO DEL MEDITERRÁNEO

**Tabla III.31 : Número de empresas activas y distribución porcentual en 2003 por sector de actividad y año de creación.**

Empresas en 2003	Antes de 1995	1995	1996	1997	1998	1999	2000	2001	2002	Total 2003
<b>Industria</b>	54.573	5.558	3.737	4.607	5.504	5.066	5.919	7.064	6.836	98.864
	55,20%	5,62%	3,78%	4,66%	5,57%	5,12%	5,99%	7,15%	6,91%	
<b>Construcción</b>	50.286	6.530	4.109	6.076	8.263	8.792	11.888	14.153	18.483	128.580
	39,11%	5,08%	3,20%	4,73%	6,43%	6,84%	9,25%	11,01%	14,37%	
<b>Servicios</b>	361.863	31.910	27.916	37.102	47.770	43.909	55.879	66.866	76.273	749.488
	48,28%	4,26%	3,72%	4,95%	6,37%	5,86%	7,46%	8,92%	10,18%	
<b>Total</b>	466.722	43.998	35.762	47.785	61.537	57.767	73.686	88.083	101.592	976.932
	47,77%	4,50%	3,66%	4,89%	6,30%	5,91%	7,54%	9,02%	10,40%	

Fuente: Cámaras a partir de datos del DIRCE.

**Tabla III.32 : Número de empresas activas y distribución porcentual en 2003 por tamaño y año de creación.**

Empresas en 2003	Antes de 1995	1995	1996	1997	1998	1999	2000	2001	2002	Total 2003
<b>Sin asalariados</b>	170.102	27.615	17.937	26.365	34.392	36.663	48.699	60.358	69.464	491.595
	34,60%	5,62%	3,65%	5,36%	7,00%	7,46%	9,91%	12,28%	14,13%	
<b>De 1 a 5</b>	212.378	13.505	14.870	17.888	22.979	17.097	20.533	23.009	26.927	369.186
	57,53%	3,66%	4,03%	4,85%	6,22%	4,63%	5,56%	6,23%	7,29%	
<b>más de 6</b>	84.242	2.878	2.955	3.532	4.166	4.007	4.454	4.716	5.201	116.151
	72,53%	2,48%	2,54%	3,04%	3,59%	3,45%	3,83%	4,06%	4,48%	
<b>Total</b>	466.722	43.998	35.762	47.785	61.537	57.767	73.686	88.083	101.592	976.932
	47,77%	4,50%	3,66%	4,89%	6,30%	5,91%	7,54%	9,02%	10,40%	

Fuente: Cámaras a partir de datos del DIRCE.

## EJE DEL EBRO

**Tabla III.33 : Número de empresas activas y distribución porcentual en 2003 por sector de actividad y año de creación.**

Empresas en 2003	Antes de 1995	1995	1996	1997	1998	1999	2000	2001	2002	Total 2003
<b>Industria</b>	8.265	833	688	550	635	895	1.477	848	928	15.119
	54,67%	5,51%	4,55%	3,64%	4,20%	5,92%	9,77%	5,61%	6,14%	
<b>Construcción</b>	7.754	1.390	1.194	973	857	1.822	2.348	1.925	2.604	20.867
	37,16%	6,66%	5,72%	4,66%	4,11%	8,73%	11,25%	9,23%	12,48%	
<b>Servicios</b>	48.853	5.361	5.579	3.735	4.059	8.859	12.195	7.386	9.759	105.786
	46,18%	5,07%	5,27%	3,53%	3,84%	8,37%	11,53%	6,98%	9,23%	
<b>Total</b>	64.872	7.584	7.461	5.258	5.551	11.576	16.020	10.159	13.291	141.772
	45,76%	5,35%	5,26%	3,71%	3,92%	8,17%	11,30%	7,17%	9,37%	

Fuente: Cámaras a partir de datos del DIRCE.

**Tabla III.34 : Número de empresas activas y distribución porcentual en 2003 por tamaño y año de creación.**

Empresas en 2003	Antes de 1995	1995	1996	1997	1998	1999	2000	2001	2002	Total 2003
<b>Sin asalariados</b>	24.426	5.237	4.896	2.680	2.622	7.731	11.635	6.505	8.865	74.597
	32,74%	7,02%	6,56%	3,59%	3,51%	10,36%	15,60%	8,72%	11,88%	
<b>De 1 a 5</b>	29.082	1.936	2.188	2.143	2.441	3.187	3.738	3.068	3.762	51.545
	56,42%	3,76%	4,24%	4,16%	4,74%	6,18%	7,25%	5,95%	7,30%	
<b>más de 6</b>	11.364	411	377	435	488	658	647	586	664	15.630
	72,71%	2,63%	2,41%	2,78%	3,12%	4,21%	4,14%	3,75%	4,25%	
<b>Total</b>	64.872	7.584	7.461	5.258	5.551	11.576	16.020	10.159	13.291	141.772
	45,76%	5,35%	5,26%	3,71%	3,92%	8,17%	11,30%	7,17%	9,37%	

Fuente: Cámaras a partir de datos del DIRCE.

## ZONA SUR

**Tabla III.35 : Número de empresas activas y distribución porcentual en 2003 por sector de actividad y año de creación.**

Empresas en 2003	Antes de 1995	1995	1996	1997	1998	1999	2000	2001	2002	Total 2003
<b>Industria</b>	17.752	2.156	1.606	1.874	2.203	2.621	2.717	2.916	3.335	37.180
	47,75%	5,80%	4,32%	5,04%	5,93%	7,05%	7,31%	7,84%	8,97%	
<b>Construcción</b>	17.485	2.104	1.756	2.127	2.882	3.916	4.584	6.110	7.843	48.807
	35,82%	4,31%	3,60%	4,36%	5,90%	8,02%	9,39%	12,52%	16,07%	
<b>Servicios</b>	176.893	14.486	14.486	18.469	23.930	28.951	31.063	36.329	44.732	389.339
	45,43%	3,72%	3,72%	4,74%	6,15%	7,44%	7,98%	9,33%	11,49%	
<b>Total</b>	212.130	18.746	17.848	22.470	29.015	35.488	38.364	45.355	55.910	475.326
	44,63%	3,94%	3,75%	4,73%	6,10%	7,47%	8,07%	9,54%	11,76%	

Fuente: Cámaras a partir de datos del DIRCE.

**Tabla III.36 : Número de empresas activas y distribución porcentual en 2003 por tamaño y año de creación.**

Empresas en 2003	Antes de 1995	1995	1996	1997	1998	1999	2000	2001	2002	Total 2003
<b>Sin asalariados</b>	81.547	11.767	9.693	13.101	17.132	23.710	26.036	31.176	38.191	252.353
	32,31%	4,66%	3,84%	5,19%	6,79%	9,40%	10,32%	12,35%	15,13%	
<b>De 1 a 5</b>	99.097	5.782	6.823	7.877	10.048	9.674	10.092	11.658	14.825	175.876
	56,34%	3,29%	3,88%	4,48%	5,71%	5,50%	5,74%	6,63%	8,43%	
<b>más de 6</b>	31.486	1.197	1.332	1.492	1.835	2.104	2.236	2.521	2.894	47.097
	66,85%	2,54%	2,83%	3,17%	3,90%	4,47%	4,75%	5,35%	6,14%	
<b>Total</b>	212.130	18.746	17.848	22.470	29.015	35.488	38.364	45.355	55.910	475.326
	44,63%	3,94%	3,75%	4,73%	6,10%	7,47%	8,07%	9,54%	11,76%	

Fuente: Cámaras a partir de datos del DIRCE.

## ZONA CENTRO

**Tabla III.37 : Número de empresas activas y distribución porcentual en 2003 por sector de actividad y año de creación.**

Empresas en 2003	Antes de 1995	1995	1996	1997	1998	1999	2000	2001	2002	Total 2003
<b>Industria</b>	28.780	2.861	2.327	2.496	2.927	2.941	3.456	3.102	4.132	53.022
	54,28%	5,40%	4,39%	4,71%	5,52%	5,55%	6,52%	5,85%	7,79%	
<b>Construcción</b>	35.258	4.212	3.572	4.309	5.712	6.426	7.878	8.785	12.362	88.514
	39,83%	4,76%	4,04%	4,87%	6,45%	7,26%	8,90%	9,92%	13,97%	
<b>Servicios</b>	249.707	21.883	22.800	26.491	31.899	35.321	38.337	41.511	56.861	524.810
	47,58%	4,17%	4,34%	5,05%	6,08%	6,73%	7,30%	7,91%	10,83%	
<b>Total</b>	313.745	28.956	28.699	33.296	40.538	44.688	49.671	53.398	73.355	666.346
	47,08%	4,35%	4,31%	5,00%	6,08%	6,71%	7,45%	8,01%	11,01%	

Fuente: Cámaras a partir de datos del DIRCE.

**Tabla III.38 : Número de empresas activas y distribución porcentual en 2003 por tamaño y año de creación.**

Empresas en 2003	Antes de 1995	1995	1996	1997	1998	1999	2000	2001	2002	Total 2003
<b>Sin asalariados</b>	125.964	18.926	16.898	19.819	24.221	30.614	34.227	37.740	52.781	361.190
	34,87%	5,24%	4,68%	5,49%	6,71%	8,48%	9,48%	10,45%	14,61%	
<b>De 1 a 5</b>	136.412	8.242	9.945	11.431	13.892	11.532	12.520	12.997	17.369	234.340
	58,21%	3,52%	4,24%	4,88%	5,93%	4,92%	5,34%	5,55%	7,41%	
<b>más de 6</b>	51.369	1.788	1.856	2.046	2.425	2.542	2.924	2.661	3.205	70.816
	72,54%	2,52%	2,62%	2,89%	3,42%	3,59%	4,13%	3,76%	4,53%	
<b>Total</b>	313.745	28.956	28.699	33.296	40.538	44.688	49.671	53.398	73.355	666.346
	47,08%	4,35%	4,31%	5,00%	6,08%	6,71%	7,45%	8,01%	11,01%	

Fuente: Cámaras a partir de datos del DIRCE.

## ARCHIPIÉLAGO CANARIO

**Tabla III.39 : Número de empresas activas y distribución porcentual en 2003 por sector de actividad y año de creación.**

Empresas en 2003	Antes de 1995	1995	1996	1997	1998	1999	2000	2001	2002	Total 2003
<b>Industria</b>	3.347	337	298	306	390	372	437	518	499	6.504
	51,46%	5,18%	4,58%	4,70%	6,00%	5,72%	6,72%	7,96%	7,67%	
<b>Construcción</b>	4.769	448	547	677	847	1.225	1.463	1.636	2.085	13.697
	34,82%	3,27%	3,99%	4,94%	6,18%	8,94%	10,68%	11,94%	15,22%	
<b>Servicios</b>	48.077	4.343	4.787	5.578	6.473	7.476	7.914	9.033	10.989	104.670
	45,93%	4,15%	4,57%	5,33%	6,18%	7,14%	7,56%	8,63%	10,50%	
<b>Total</b>	56.193	5.128	5.632	6.561	7.710	9.073	9.814	11.187	13.573	124.871
	45,00%	4,11%	4,51%	5,25%	6,17%	7,27%	7,86%	8,96%	10,87%	

Fuente: Cámaras a partir de datos del DIRCE.

**Tabla III.40 : Número de empresas activas y distribución porcentual en 2003 por tamaño y año de creación.**

Empresas en 2003	Antes de 1995	1995	1996	1997	1998	1999	2000	2001	2002	Total 2003
<b>Sin asalariados</b>	17.655	3.285	3.239	3.784	4.458	5.901	6.478	7.378	8.893	61.071
	28,91%	5,38%	5,30%	6,20%	7,30%	9,66%	10,61%	12,08%	14,56%	
<b>De 1 a 5</b>	29.002	1.442	1.861	2.207	2.647	2.531	2.673	3.138	3.860	49.361
	58,75%	2,92%	3,77%	4,47%	5,36%	5,13%	5,42%	6,36%	7,82%	
<b>más de 6</b>	9.536	401	532	570	605	641	663	671	820	14.439
	66,04%	2,78%	3,68%	3,95%	4,19%	4,44%	4,59%	4,65%	5,68%	
<b>Total</b>	56.193	5.128	5.632	6.561	7.710	9.073	9.814	11.187	13.573	124.871
	45,00%	4,11%	4,51%	5,25%	6,17%	7,27%	7,86%	8,96%	10,87%	

Fuente: Cámaras a partir de datos del DIRCE.