

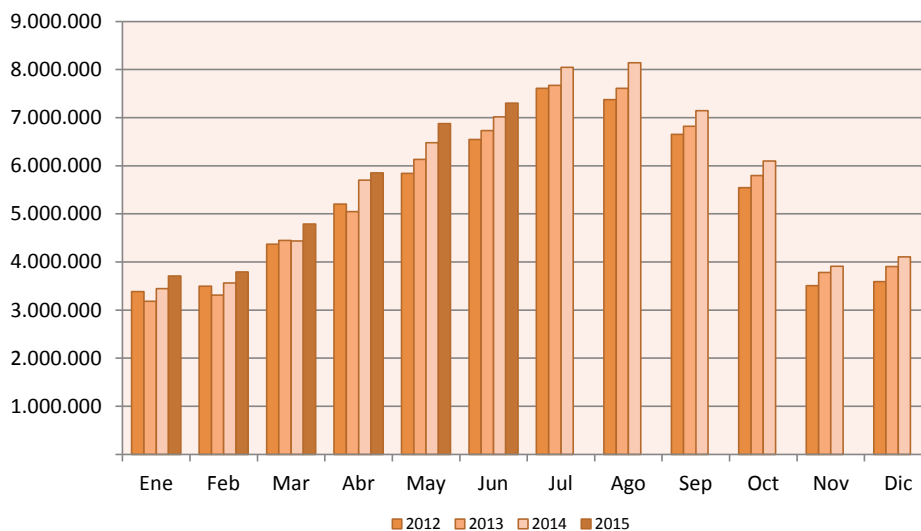


# TRÁFICO AÉREO

## Primer semestre 2015

En el **primer semestre de 2015** los aeropuertos españoles han recibido 46,6 millones de pasajeros, una cifra un 5% superior a la del mismo periodo de 2014. El 69% de estos pasajeros fueron internacionales, lo que supone un crecimiento interanual del 5%, y el resto procedían de aeropuertos españoles, igualmente un 5% más que hace un año.

### Evolución mensual de las llegadas de pasajeros



Fuente: Aena

La ocupación media de los vuelos en este primer semestre ha alcanzado el 79%, el mismo porcentaje que hace un año. El grado de ocupación de los vuelos internacionales ascendió al 82%, mientras que los nacionales registraron un 74%.

### Destino de los flujos aéreos

Dos aeropuertos han concentrado el 43% de todas las llegadas del periodo: Adolfo Suárez Madrid-Barajas y Barcelona.

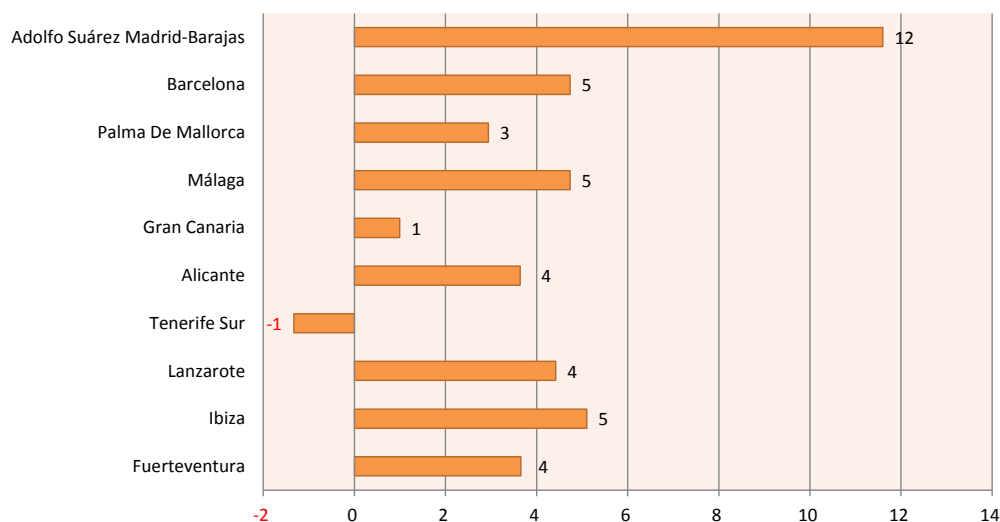
Adolfo Suárez Madrid-Barajas ha recibido un 12% más de llegadas que hace un año, registrando un volumen total de 10,9 millones. Los pasajeros en Barcelona han aumentado un 5%, hasta alcanzar los



9,1 millones.

En general, todos los aeropuertos con cierta importancia, por volumen de llegadas, han mejorado los resultados del primer semestre de 2014.

### Variación interanual de las llegadas de pasajeros por aeropuerto de destino (%)



Fuente: Aena

## Origen de los flujos aéreos

### Origen internacional

*Reino Unido* se sitúa como el mayor emisor de pasajeros a los aeropuertos españoles, contabilizándose hasta junio un total de 7,9 millones. Esta cifra es un 3% superior a la alcanzada en el mismo periodo del año anterior. De los principales aeropuertos de destino de este país, los que han experimentado mayores crecimientos interanuales han sido Barcelona (+13%) y Adolfo Suárez Madrid-Barajas (+14%).

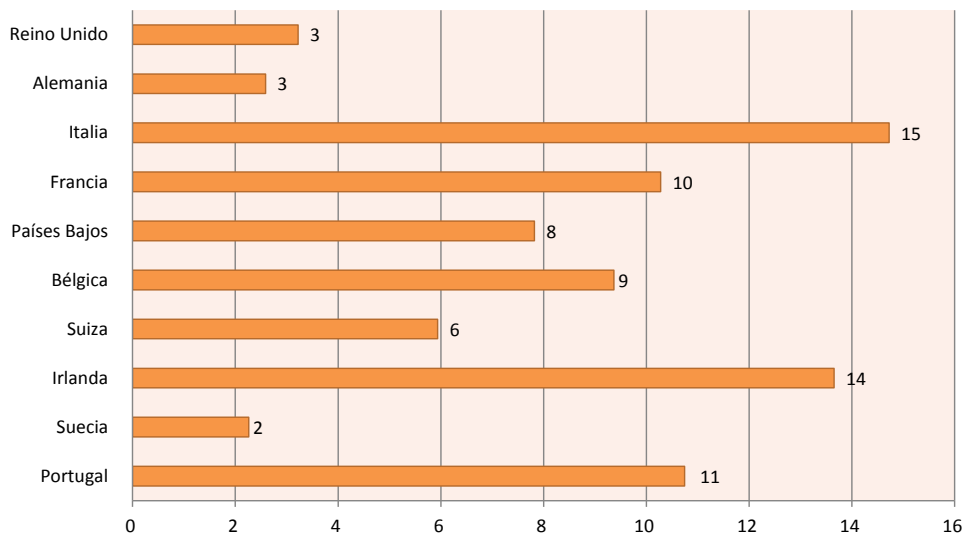
*Alemania* ha sido origen de 5,7 millones de pasajeros, cifra que supone un aumento del 3%. Adolfo Suárez Madrid-Barajas ha sido el aeropuerto con mejor evolución interanual (+27%). Otros aeródromos han mantenido las cifras de hace un año, como Palma de Mallorca, han crecido ligeramente como Barcelona (+2%) o han tenido caídas moderadas como Tenerife Sur o Fuerteventura (-4% y -3%).

Desde *Italia* se ha registrado un destacable incremento de llegadas del 15%, 2,6 millones de pasajeros que se concentran principalmente en Barcelona y Adolfo Suárez Madrid-Barajas. Estos dos aeropuertos han recibido un 15% y un 16% más de llegadas que hace un año, respectivamente.

Francia ha emitido 2,5 millones de pasajeros, lo que representa un aumento del 10% en términos de evolución. Como ocurre con Italia, desde este país se ha volado mayoritariamente a Barcelona y a Adolfo Suárez Madrid-Barajas, respectivamente un 10% y un 11% más que hace un año.



### Variación interanual de las llegadas de pasajeros por país de origen (%)



Fuente: Aena

### Origen nacional

La actividad aérea nacional ha aumentado un 5% en el primer semestre del año. Los principales aeropuertos de origen, Adolfo Suárez Madrid-Barajas y Barcelona, han emitido un 6% y un 1%, más de pasajeros, respectivamente. En general, los principales aeropuertos emisores han mejorado las cifras de hace un año.

### Previsión de capacidad aérea internacional

De acuerdo a los últimos datos disponibles, se espera que la capacidad aérea internacional aumente un 2% en el tercer trimestre del año, llegando a 27,6 millones de asientos.

Adolfo Suárez Madrid-Barajas y Barcelona esperan un 14% y un 3% más de asientos, respectivamente. A continuación, se sitúa Palma de Mallorca, cuya capacidad aérea se reducirá un 3%.

Se prevé que los vuelos procedentes de Reino Unido mantengan su capacidad aérea y los de Alemania la reduzcan un 1%. Sin embargo, países como Italia o Francia, que también tienen cierta importancia por volumen de asientos, crecerán un 6% y un 10%, respectivamente.



## 1º SEMESTRE 2015

### LLEGADAS DE PASAJEROS SEGÚN PROCEDENCIA

	pasajeros	% vertical	% var. interanual
<b>TOTAL</b>	<b>46.594.402</b>	<b>100%</b>	<b>5%</b>
Internacional	32.326.866	69%	5%
Nacional	14.267.536	31%	5%

### LLEGADAS DE PASAJEROS INTERNACIONALES

	pasajeros	% vertical	% var. interanual
<b>SEGÚN PAÍS DE ORIGEN</b>			
<b>TOTAL</b>	<b>32.326.866</b>	<b>100%</b>	<b>5%</b>
Reino Unido	7.868.604	24%	3%
Alemania	5.652.499	17%	3%
Italia	2.614.306	8%	15%
Francia	2.542.979	8%	10%
Países Bajos	1.433.053	4%	8%
Bélgica	1.230.643	4%	9%
Suiza	1.230.444	4%	6%
Irlanda	784.271	2%	14%
Suecia	730.102	2%	2%
Portugal	723.467	2%	11%
Resto de países	7.516.498	23%	4%

### SEGÚN COMUNIDAD AUTÓNOMA DE DESTINO

	pasajeros	% vertical	% var. interanual
<b>TOTAL</b>	<b>32.326.866</b>	<b>100%</b>	<b>5%</b>
Madrid (C. de)	7.830.035	24%	14%
Cataluña	7.102.871	22%	4%
Canarias	5.675.709	18%	0%
Balears (Iles)	4.497.961	14%	1%
Andalucía	3.393.396	10%	6%
C. Valenciana	2.880.544	9%	4%
Resto de comunidades	946.350	3%	7%

### SEGÚN AEROPUERTO DE DESTINO

	pasajeros	% vertical	% var. interanual
<b>TOTAL</b>	<b>32.326.866</b>	<b>100%</b>	<b>5%</b>
Adolfo Suárez Madrid-Barajas	7.830.035	24%	14%
Barcelona	6.597.041	20%	6%
Palma De Mallorca	3.630.741	11%	1%
Málaga	2.794.256	9%	5%
Alicante	2.088.472	6%	3%
Tenerife Sur	2.024.240	6%	-2%
Gran Canaria	1.599.349	5%	-1%
Lanzarote	1.053.508	3%	4%
Fuerteventura	924.677	3%	3%
Valencia	792.072	2%	9%
Resto de aeropuertos	2.992.475	9%	2%

Fuente: Aena