

---

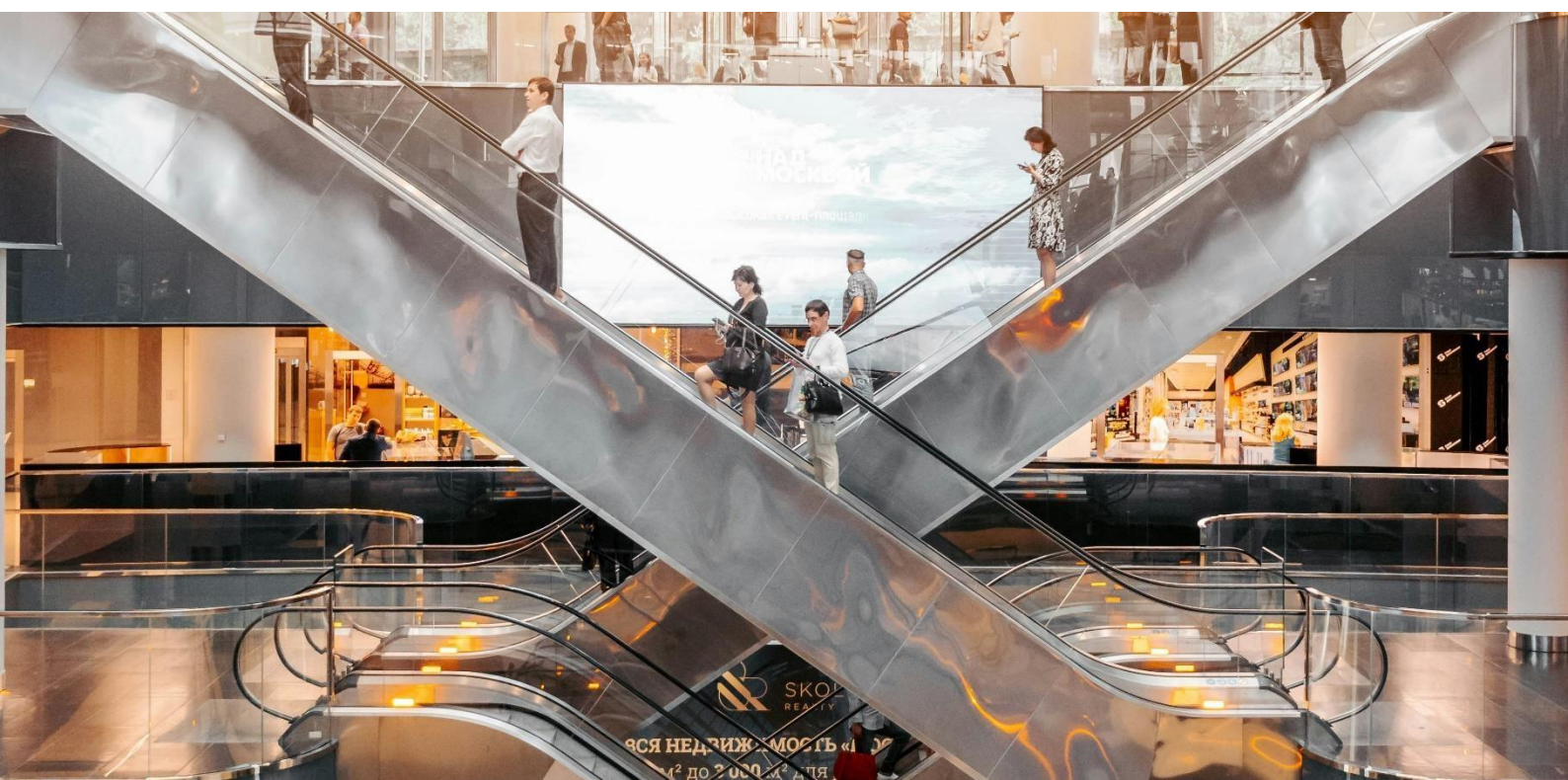
# ESTUDIO CÁMARA DE COMERCIO DE ESPAÑA

---

## IMPACTO DEL SECTOR DEL COMERCIO EN LA ECONOMÍA ESPAÑOLA

Informe completo

Marzo, 2024



## Índice

<b>1</b>	<b>Introducción y objetivo del análisis .....</b>	<b>3</b>
<b>2</b>	<b>Fuentes de información y metodología.....</b>	<b>4</b>
2.1	Fuentes de información.....	4
2.2	Delimitación sectorial de las ramas de servicios de comercio .....	5
2.3	Metodología.....	6
<b>3</b>	<b>Impacto de las ramas de comercio en la economía española .....</b>	<b>9</b>
3.1	Valor de la producción, VAB y empleo en el sector comercio. Evolución histórica .....	9
3.2	Efecto directo del sector comercio .....	18
3.3	Impacto indirecto 1 asociado al consumo de inputs del sector (eslabonamientos hacia atrás).....	23
3.4	Impacto indirecto 2 asociado a la oferta de inputs del sector (eslabonamientos hacia delante) .....	25
3.5	Impacto total.....	28
<b>4</b>	<b>Impacto del sector comercio en las distintas ramas de actividad de la economía española.....</b>	<b>31</b>
4.1	Valor de la producción de las distintas ramas de actividad vinculadas al comercio	31
	<b>Anexo. Delimitación sectorial de las ramas de servicios de comercio .....</b>	<b>35</b>

## **1 Introducción y objetivo del análisis**

Desde el punto de vista de la producción, la actividad económica de un territorio se compone de distintas ramas productivas que generan bienes y servicios, los cuales son consumidos por los diversos agentes, ya sea dentro del país o en el exterior.

En el interior del país, estos bienes y servicios pueden destinarse a la demanda final - consumo o inversión - o bien ser utilizados por otras ramas de actividad en forma de inputs intermedios de sus respectivos procesos productivos o de prestación de servicios.

Precisando este último punto, cabe destacar cómo las empresas de una determinada rama productiva utilizan productos procedentes de otros sectores en forma de inputs o insumos intermedios, los cuales incorporan a sus procesos productivos o de prestación de servicios. A su vez, estas mismas empresas generan bienes o servicios que son utilizados como materia prima o inputs por otras actividades.

Es decir, existe una interdependencia entre las distintas actividades productivas que posibilita que la influencia de un determinado subsector en la economía no se limite solo al valor de su producción o al de la riqueza que crea exclusivamente a través de su proceso productivo. Su ámbito de influencia trasciende al de la actividad que le es propia, extendiéndose al conjunto de ramas productivas a través del consumo que hace de inputs intermedios procedentes de otras ramas, o gracias a la transformación que otros sectores hacen de los bienes o servicios que produce.

Además, ese proceso no se circunscribe únicamente a la actividad interna de un país. El efecto que tiene la producción de los distintos subsectores que conforman una economía se traslada por los mismos canales tanto a las importaciones de bienes y servicios, como a las exportaciones de éstos.

Este estudio tiene como objetivo determinar la importancia que tienen las ramas comerciales en la actividad económica del país.

Dado que el interés reside en conocer el dinamismo que éstas inducen sobre la actividad productiva de la economía española, queda fuera del ámbito de análisis el impacto que puedan tener en el sector exterior.

En el siguiente apartado se detallan las fuentes de información empleadas en el análisis y se explican brevemente los conceptos metodológicos utilizados. El apartado 3 analiza la evolución que ha tenido el sector comercial en los últimos años y estimando su impacto en el conjunto de la economía. El último apartado del documento se dedica a desglosar ese impacto por ramas de actividad, identificando aquéllas que se han visto más beneficiadas por el efecto tractor de la actividad comercial.

## **2 Fuentes de información y metodología**

### **2.1 Fuentes de información**

La herramienta principal para desarrollar un análisis de este tipo es la metodología input-output (insumo-producto). En concreto, las tablas input-output ofrecen una visión cuantitativa de la interdependencia que existe entre las partes que conforman un sistema económico, así como de las magnitudes más representativas del mismo. Esta tabla proporciona una útil desagregación por ramas de actividad de la procedencia de los inputs que cada rama requiere en su proceso productivo y del destino que toma el output que genera.

La base de la metodología input-output es el cálculo y análisis de los coeficientes técnicos. Éstos describen, por un lado, las necesidades que una rama concreta tiene de los productos o servicios de otras para cumplir sus fines productivos y, por otro, cómo se distribuye en forma de inputs intermedios la producción generada por una rama de actividad determinada.

En España, el INE publica el marco Input-Output de la economía española, ofreciendo, a través de la Tabla Input-Output (TIO) Simétrica, la TIO de la producción interior y la TIO de las importaciones, una visión detallada de las relaciones económicas que se desarrollan entre las distintas ramas de actividad que componen la estructura productiva del país, durante un año determinado.

No obstante, las importantes necesidades de información estadística asociadas a la construcción de la TIO traen consigo un retraso notable en la disposición de la información. En concreto, la última TIO completa disponible es la correspondiente al año 2015 (con base 2010), aunque excepcionalmente se ha publicado una actualización parcial de la TIO en 2016 tras la revisión estadística de 2019 de las operaciones de Contabilidad Nacional y Regional de España que llevó a cabo el INE.

A pesar del desfase temporal existente, la TIO proporciona una información estructural muy útil para el análisis de las relaciones productivas que existen entre los distintos sectores de la economía y, por tanto, será ésta la principal fuente de información utilizada en el análisis que se desarrolla a continuación.

La información del marco Input-Output se completará con los datos más actualizados de la Contabilidad Nacional Anual de España: agregados por rama de actividad, que también publica el INE.

## 2.2 Delimitación sectorial de las ramas de servicios de comercio

El primer paso en un estudio de este tipo consiste en delimitar las actividades contenidas en la rama de interés. A continuación, se detallan de manera general los principales epígrafes que comprenden los servicios del comercio, de acuerdo con la Clasificación Nacional de Actividades Económicas CNAE-2009 (o NACE Rev.2, en sus siglas en inglés). En concreto, el comercio se incluye en la Sección G de esta clasificación

Tabla 1. Sección G – Comercio al por mayor y al por menor; reparación de vehículos de motor y motocicletas\*.

<b>45</b>	<b>Venta y reparación de vehículos de motor y motocicletas</b>
451	Venta de vehículos de motor
452	Mantenimiento y reparación de vehículos de motor
453	Comercio de repuestos y accesorios de vehículos de motor
454	Venta, mantenimiento y reparación de motocicletas y de sus repuestos y accesorios
<b>46</b>	<b>Comercio al por mayor e intermediarios del comercio, excepto de vehículos de motor y motocicletas</b>
461	Intermediarios del comercio
462	Comercio al por mayor de materias primas agrarias y de animales vivos
463	Comercio al por mayor de productos alimenticios, bebidas y tabaco
464	Comercio al por mayor de artículos de uso doméstico
465	Comercio al por mayor de equipos para las tecnologías de la información y las comunicaciones
466	Comercio al por mayor de otra maquinaria, equipos y suministros
467	Otro comercio al por mayor especializado
469	Comercio al por mayor no especializado
<b>47</b>	<b>Comercio al por menor, excepto de vehículos de motor y motocicletas</b>
471	Comercio al por menor en establecimientos no especializados
472	Comercio al por menor de productos alimenticios, bebidas y tabaco en establecimientos especializados
473	Comercio al por menor de combustible para la automoción en establecimientos especializados
474	Comercio al por menor de equipos para las tecnologías de la información y las comunicaciones en establecimientos especializados
475	Comercio al por menor de otros artículos de uso doméstico en establecimientos especializados
476	Comercio al por menor de artículos culturales y recreativos en establecimientos especializados
477	Comercio al por menor de otros artículos en establecimientos especializados
478	Comercio al por menor en puestos de venta y en mercadillos
479	Comercio al por menor no realizado ni en establecimientos, ni en puestos de venta ni en mercadillos

\*En el anexo puede encontrarse la tabla con los sectores detallados a 4 dígitos.

## 2.3 Metodología

Cuando se pretende medir el impacto que una determinada rama productiva ha tenido en el conjunto de la economía es necesario determinar la variable o variables sobre las que valorar la magnitud de ese impacto.

Valor de la producción, Valor Añadido Bruto (VAB) y empleo son, a la luz de los diversos estudios de impacto que se han elaborado en otros ámbitos, las principales variables sobre las que se mide el efecto que ha podido tener la actividad de un determinado sector en la economía de un país:

- **Valor de la producción:** Valor total, a precios de mercado, de la producción generada por una rama de actividad concreta. Desde el punto de vista del conjunto de la economía española, incluye el valor monetario de la producción agregada de todos los bienes fabricados y servicios prestados por las distintas ramas de actividad que la conforman.
- **Valor añadido bruto a precios de mercado (VAB):** De forma agregada, el VAB es un indicador macroeconómico que proporciona una medida del valor que se incorpora, durante los procesos productivos de cada sector, a las materias primas y resto de bienes y servicios que se utilizan como productos intermedios. Se trata, por tanto, de una medida de la creación de riqueza que se produce en la economía. Desde el punto de vista sectorial o de rama productiva, el VAB mide la aportación adicional de un sector o rama de actividad al mero consumo de inputs intermedios. Esta aportación se distribuye entre los trabajadores en forma de remuneración y entre otros factores productivos a través del excedente bruto de explotación.
- **Empleo:** Se refiere a los puestos de trabajo que utiliza una rama productiva, o el conjunto de éstas en términos agregados, para producir bienes y servicios y, por ende, para generar el VAB asociado a esa producción.

A modo de aclaración se puede plantear la siguiente igualdad:

$$P_{jt} = CI_{jt} + VAB_{jt} \quad (1)$$

La ecuación (1) pone de manifiesto que el valor de la producción total del sector  $j$  en el periodo  $t$ ,  $P_{jt}$ , es igual al valor de los consumos intermedios utilizados en el proceso productivo de ese sector  $j$  durante el periodo  $t$ ,  $CI_{jt}$ , más el valor añadido bruto generado por el sector  $j$  en la transformación de los consumos intermedios utilizados, durante el periodo  $t$ ,  $VAB_{jt}$ .

Agregando el VAB de todas las ramas de actividad se obtiene el VAB global de la economía, o la riqueza total creada, que hace referencia al valor de la producción generada por el conjunto de las actividades productivas durante un año determinado, descontando los productos intermedios utilizados en el proceso.

De modo ilustrativo, si al VAB global se le añaden los impuestos y subvenciones sobre los productos, se obtiene el PIB a precios de mercado de la economía.

Teniendo en cuenta lo especificado hasta ahora, el objetivo del análisis que se describe a continuación es, por tanto, delimitar el efecto que las ramas del comercio han tenido tanto en la producción agregada de la economía española, como en el VAB total y en el empleo utilizado para su generación.

En general, todas las ramas productivas requieren de inputs intermedios procedentes de otros sectores para el desarrollo de su actividad. Además, los distintos sectores también pueden importar una parte de esos insumos que necesitan.

En concreto, las empresas pertenecientes al sector del comercio necesitan adquirir bienes y servicios de otras ramas para utilizarlos como insumos en sus procesos productivos. La demanda que el comercio hace de inputs intermedios tendrá impacto en la producción, el VAB y el empleo de las ramas de actividad que los producen. Pero, a su vez, estas ramas requerirán de inputs intermedios para generar esa producción que demanda el comercio, lo que también tendrá incidencia en los sectores que suministren esos bienes intermedios. Además, estos otros sectores también demandarán inputs intermedios para su producción, y así sucesivamente.

Es decir, al final, la demanda de inputs intermedios realizada inicialmente por las empresas pertenecientes al sector comercio tendrá efectos multiplicadores en el resto de las ramas productivas de la economía.

Desde este punto de vista, se pueden definir los eslabonamientos hacia atrás (*backward linkages*) como el impacto que una actividad tiene en todas aquellas ramas de actividad que le suministran bienes intermedios y en aquellas otras que suministran inputs para generar esos bienes intermedios y así repetidamente.

A su vez, las ramas del comercio generan servicios que se destinan a satisfacer la demanda final, pero que, además, pueden dirigirse a otras actividades que los utilizan como inputs intermedios en sus procesos productivos o de prestación de servicios. Luego, estos otros subsectores producirán bienes y servicios que se destinarán como insumos a otras ramas y así sucesivamente.

En paralelo a los eslabonamientos hacia atrás, se definen los eslabonamientos hacia delante (*forward linkages*) como el impacto que una actividad tiene en todas las ramas de actividad que utilizan sus productos o servicios como bienes intermedios de sus procesos productivos y en aquellas otras que, a su vez utilizan los bienes y servicios producidos por las anteriores y así repetidamente.

En resumen, la influencia que las ramas productivas del comercio tienen en el conjunto de la economía española tendrá que incluir, aparte del propio efecto directo, los efectos indirectos descritos (tanto hacia atrás como hacia delante).

En este marco general, emergen como pieza fundamental del análisis los denominados **coeficientes técnicos**, ya mencionados anteriormente.

Por un lado, los coeficientes técnicos relativos a la demanda de inputs describen las necesidades que una rama tiene de los productos o servicios generados por otra, para cumplir con sus objetivos de producción. En concreto, hacen referencia a la cantidad de productos o servicios que una rama requiere de otra para obtener una unidad de producto (considerada en este estudio en términos de valor).

Matemáticamente, los coeficientes técnicos se definen de la siguiente forma para un año  $t$  determinado:

$$a_{ij} = \frac{x_{ij}}{P_j} \quad (2)$$

Donde  $x_{ij}$  hace referencia al valor de los productos de la rama  $i$  que utiliza la rama  $j$  para obtener su producción total, valorada en  $P_j$ . Por tanto,  $a_{ij}$  se refiere a la necesidad que la rama  $j$  tiene de los productos de la rama  $i$  para obtener un euro de producto.

La suma de los coeficientes técnicos de una determinada rama  $j$  indica la cantidad de inputs intermedios que ésta utiliza de las demás para generar un euro de producto.

De forma paralela, los coeficientes técnicos relacionados con el destino de los inputs fabricados por una rama se refieren a la forma en la que se distribuyen los inputs producidos por ésta entre el resto de los sectores que conforman la economía. En concreto, hacen referencia al peso que tiene el valor de la producción que una rama destina a otra, respecto a su producción total.

Los coeficientes técnicos en este caso se definen de la siguiente forma para un año  $t$  determinado:

$$w_{ij} = \frac{x_{ij}}{P_i} \quad (3)$$

Donde  $x_{ij}$  hace referencia al valor de los insumos que la rama  $i$  vende a la rama  $j$  para que ésta los incorpore a su proceso productivo, mientras que  $P_i$  hace referencia a la producción total de la rama  $i$ . Por tanto, de cada euro producido por la rama  $i$ ,  $w_{ij}$  se destina como bienes intermedios a la rama  $j$ .

En este caso, la suma de los coeficientes técnicos de una rama determinada indica el valor de la producción que se destina a otras, por cada euro de producto o servicio generado.

De acuerdo con lo descrito hasta este punto, la influencia que la actividad del sector comercio tiene en la economía española se compone de 3 tipos de efecto:

- **Impacto directo.** Efecto asociado a la actividad directa generada por las ramas de interés a través de sus procesos de prestación de servicios. Se trata del valor de la producción de las ramas del comercio, el VAB generado por éstas y el empleo necesario para llevar a cabo esa actividad.



- **Impacto indirecto hacia atrás.** Efecto en la producción, el VAB y el empleo de otras ramas productivas cuya actividad depende en parte de la producción del comercio, en la medida que el comercio es demandante de bienes y servicios intermedios para generar su propia producción. A su vez, esa demanda de inputs se disemina entre el resto de los sectores de la economía en forma de necesidad de insumos de unas ramas respecto a otras.
- **Impacto indirecto hacia delante.** Efecto en la producción, el VAB y el empleo de otras ramas productivas que utilizan como inputs intermedios los servicios generados por el comercio, en la medida que esos insumos forman parte de la producción de las primeras. A su vez, esos productos también formarán parte como inputs de otros bienes y servicios y así sucesivamente.

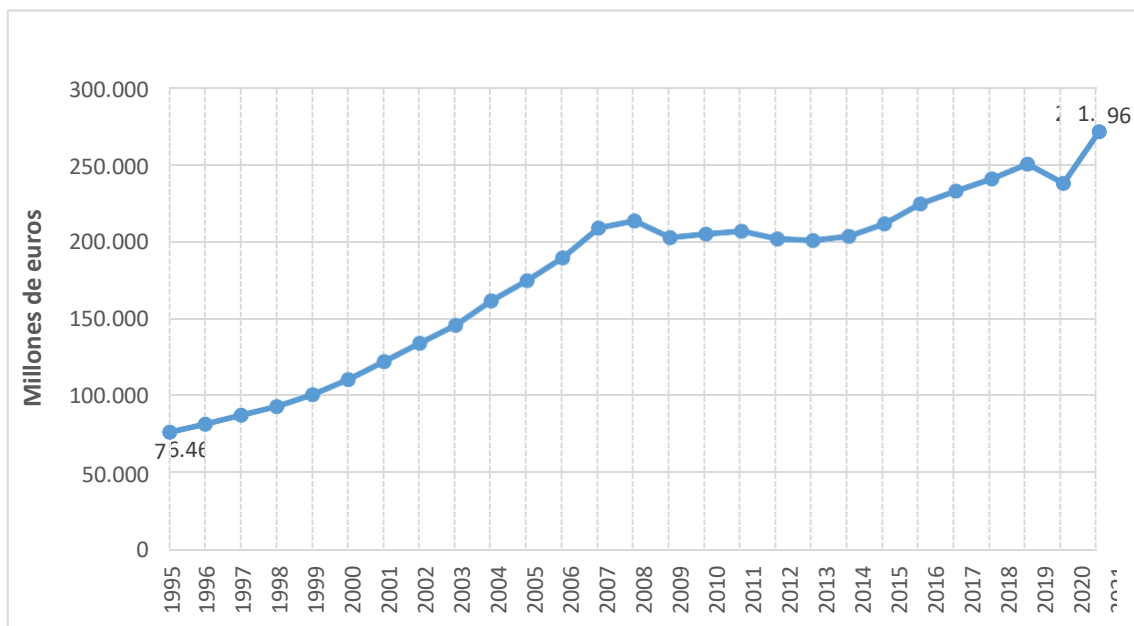
### 3 Impacto de las ramas de comercio en la economía española

#### 3.1 Valor de la producción, VAB y empleo en el sector comercio. Evolución histórica

Como paso previo al cálculo del impacto del sector del comercio en la economía española, en este apartado se profundiza en su evolución histórica reciente en términos de valor de la producción, VAB y empleo.

En primer lugar, en lo que se refiere al valor de la producción de las citadas ramas comerciales, en el siguiente gráfico es posible apreciar un notable aumento desde el año 1995. En concreto, partiendo de un valor de 76.460 millones de euros en 1995, en el año 2021 el valor de la producción llegó a alcanzar los 271.196 millones de euros.

*Gráfico 1. Valor de la producción anual del Grupo G (CNAE-2009): “Comercio al por mayor y al por menor; reparación de vehículos de motor y motocicletas”. En millones de euros.*



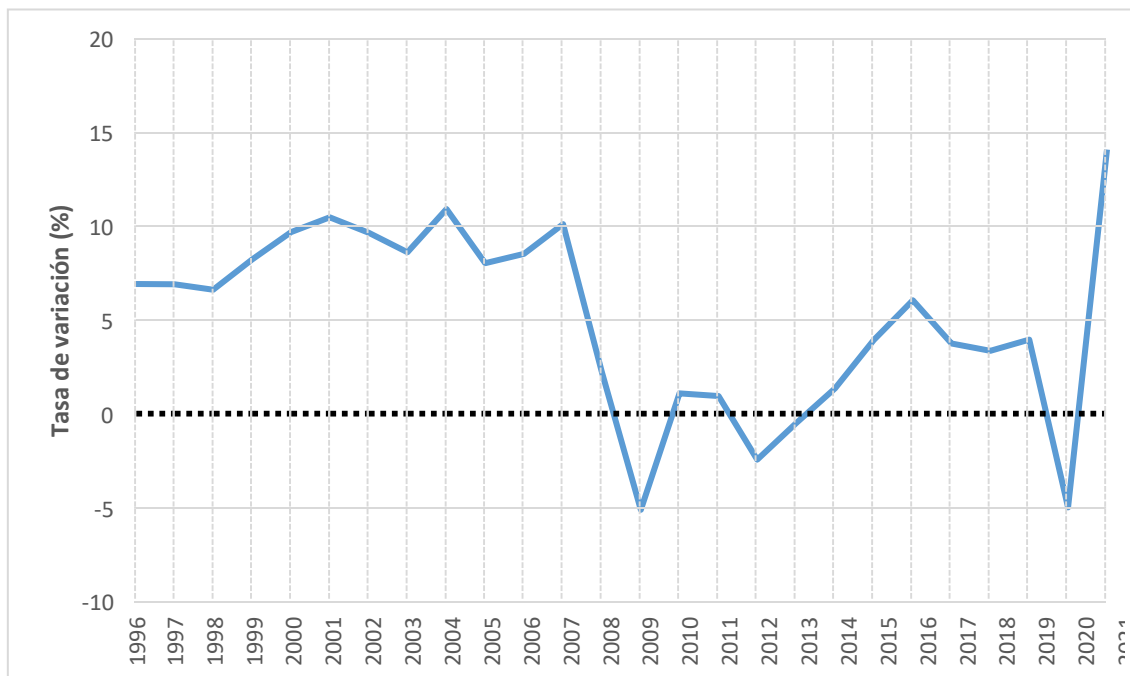
Fuente: Instituto Nacional de Estadística (INE)

Sin embargo, el gráfico también indica que el crecimiento no ha sido ininterrumpido puesto que en el año 2009 se produjo un descenso del valor de la producción. Posteriormente, desde el año 2010 las cifras empiezan a remontar, para retroceder de nuevo en 2012 y 2013.

A partir de este último año el valor de la producción volvió a incrementarse, hasta que, en el año 2020, a causa de la pandemia, el avance se frenó, registrando un sensible descenso. Por último, en 2021 el valor de la producción retomó su senda de crecimiento.

El Gráfico 2 muestra las tasas de variación del valor de la producción del sector comercio.

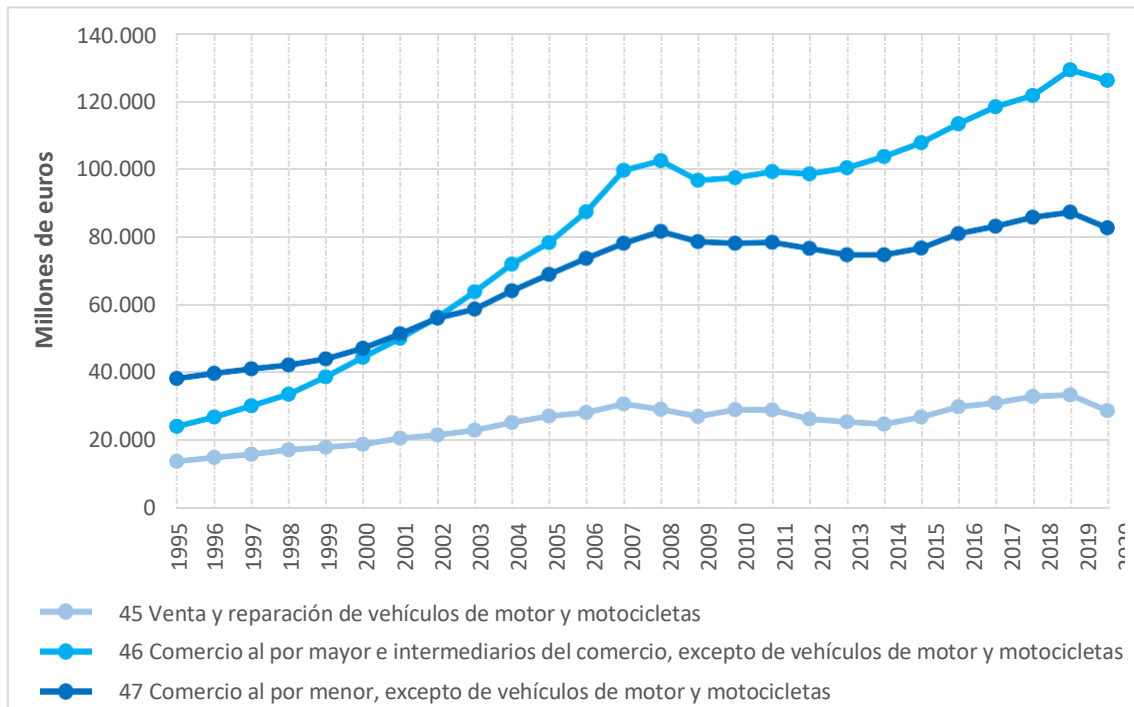
*Gráfico 2. Tasas de variación anuales del valor de la producción del Grupo G (CNAE-2009): “Comercio al por mayor y al por menor; reparación de vehículos de motor y motocicletas”. En porcentaje.*



Fuente: Instituto Nacional de Estadística (INE)

En el Gráfico 3 se presenta también el valor de la producción de las ramas que componen el sector del comercio, de manera desagregada.

Gráfico 3. Valor de la producción anual de las ramas que componen el grupo G (CNAE-2009): “Comercio al por mayor y al por menor; reparación de vehículos de motor y motocicletas”, de manera desagregada. En millones de euros.

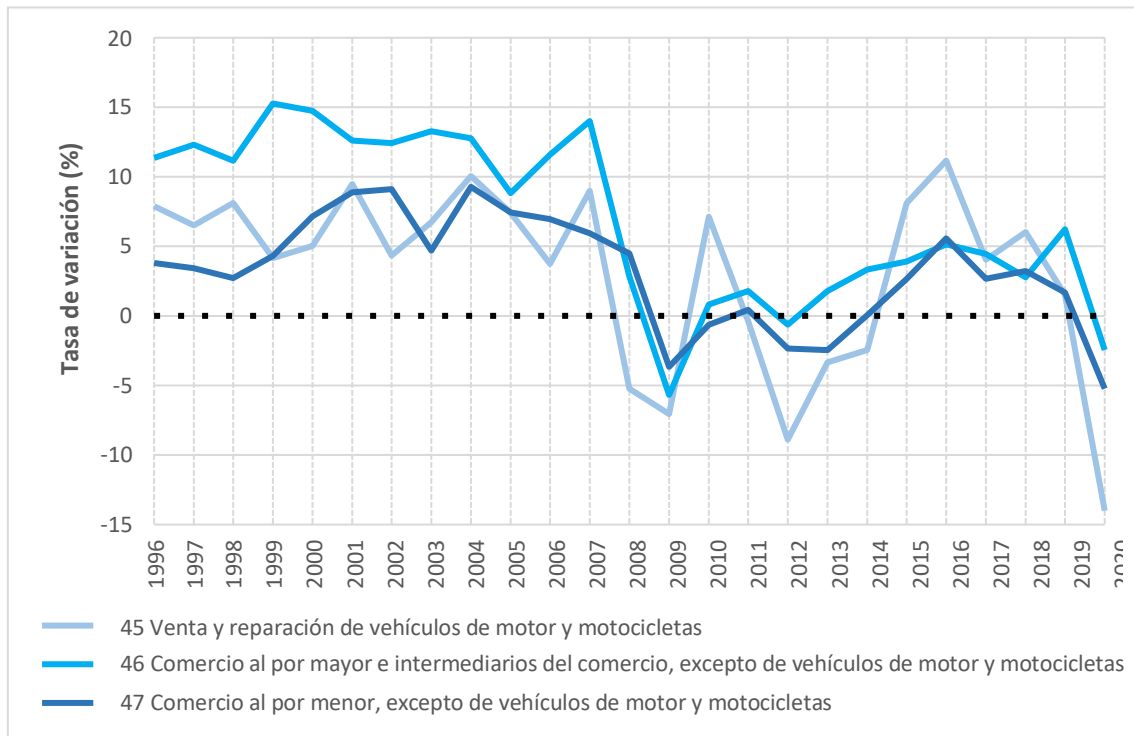


Fuente: Instituto Nacional de Estadística (INE)

Es posible observar cómo la rama con un valor de producción más alto en los últimos años es la de comercio al por mayor. Al inicio de la serie, en el año 1995, el comercio al por menor era la rama con mayor valor de producción, manteniéndose así hasta el año 2001.

De manera complementaria, el Gráfico 4 presenta las tasas de variación de las ramas que componen el sector del comercio. En líneas generales, la rama de actividad que presenta oscilaciones más acusadas es la de “Venta y reparación de vehículos de motor y motocicletas”, especialmente en los últimos años, con un descenso muy relevante en el año 2020, de casi el 15%.

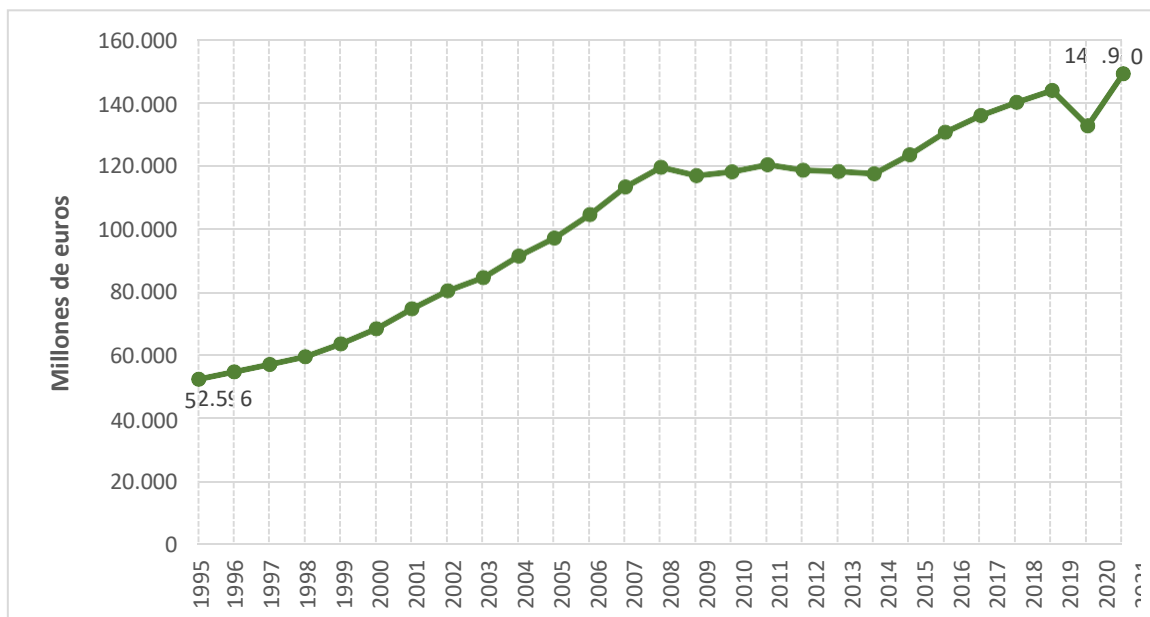
Gráfico 4. Tasas de variación anuales del valor de la producción de las ramas de actividad que componen Grupo G (CNAE-2009): “Comercio al por mayor y al por menor; reparación de vehículos de motor y motocicletas”. En porcentaje.



Fuente: Instituto Nacional de Estadística (INE)

En términos de Valor Añadido Bruto (VAB), el Gráfico 5 muestra el comportamiento de esta variable para las ramas de comercio en España durante el periodo 1995-2021.

Gráfico 5. Valor Añadido Bruto (VAB) anual del Grupo G (CNAE-2009): “Comercio al por mayor y al por menor; reparación de vehículos de motor y motocicletas”. En millones de euros.

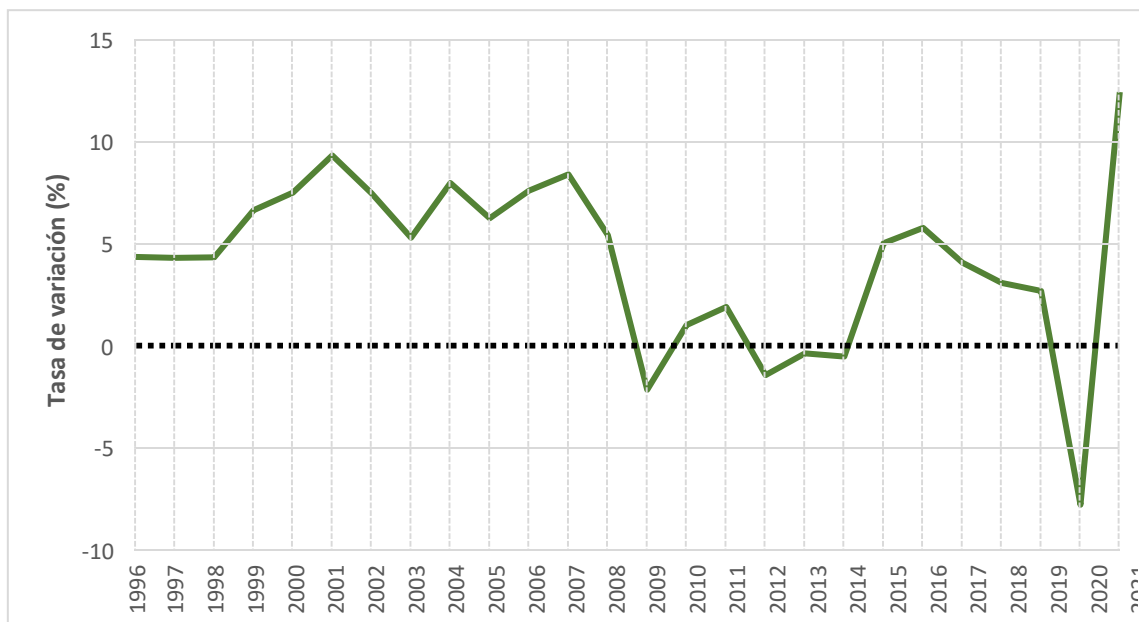


Fuente: Instituto Nacional de Estadística (INE)

Al igual que sucede con el valor de la producción, el VAB del sector del comercio en España se incrementó considerablemente entre 1995 y 2021. El VAB registrado por el sector en 2021 casi triplicó al registrado en 1995.

Con respecto al calado de las variaciones acontecidas, en el Gráfico 6 se puede apreciar cómo la tasa de variación del VAB del comercio registró valores negativos en 2009, 2012, 2013, 2014 y, sobre todo, en 2020 a causa de la pandemia. Con la eliminación paulatina de las restricciones a la movilidad implantadas como respuesta a la propagación del covid-19, el incremento del VAB en el año 2021 fue el más importante de toda la serie histórica, superando el 10% anual.

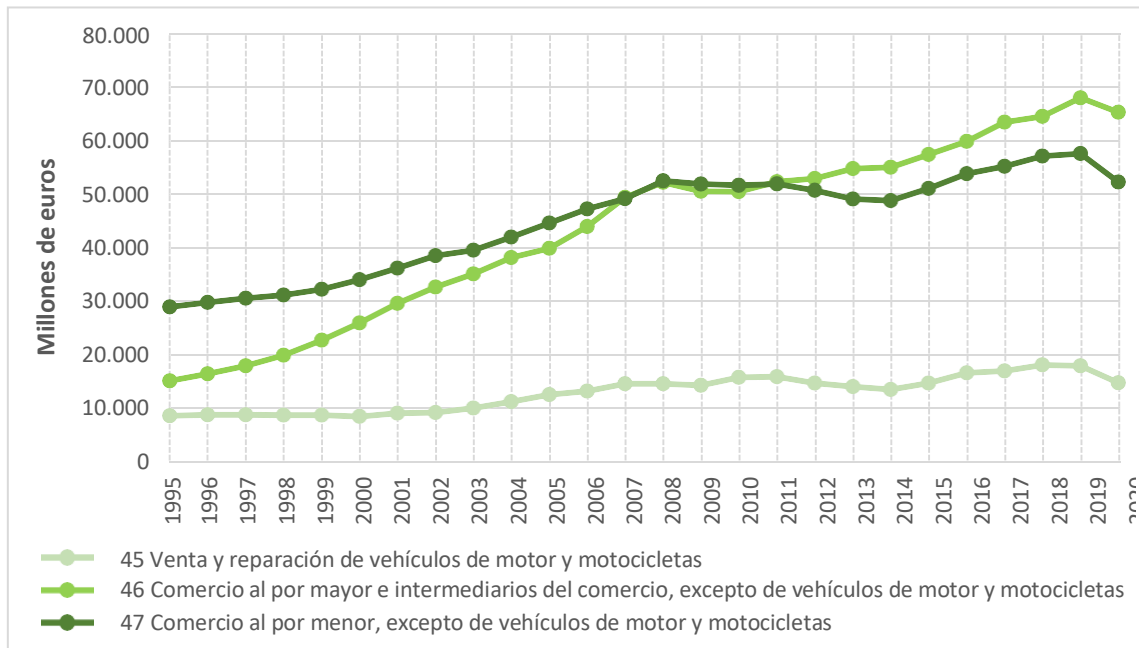
Gráfico 6. Tasas de variación anuales del VAB del Grupo G (CNAE-2009): “Comercio al por mayor y al por menor; reparación de vehículos de motor y motocicletas”. En porcentaje.



Fuente: Instituto Nacional de Estadística (INE)

A continuación, se desglosa el valor del VAB entre las principales ramas de actividad del sector. En este caso, el VAB del comercio al por mayor tardó algo más en superar al del comercio al por menor, respecto a lo sucedido con el valor de la producción. Desde el año 2011 el comercio al por mayor es la rama con mayor VAB.

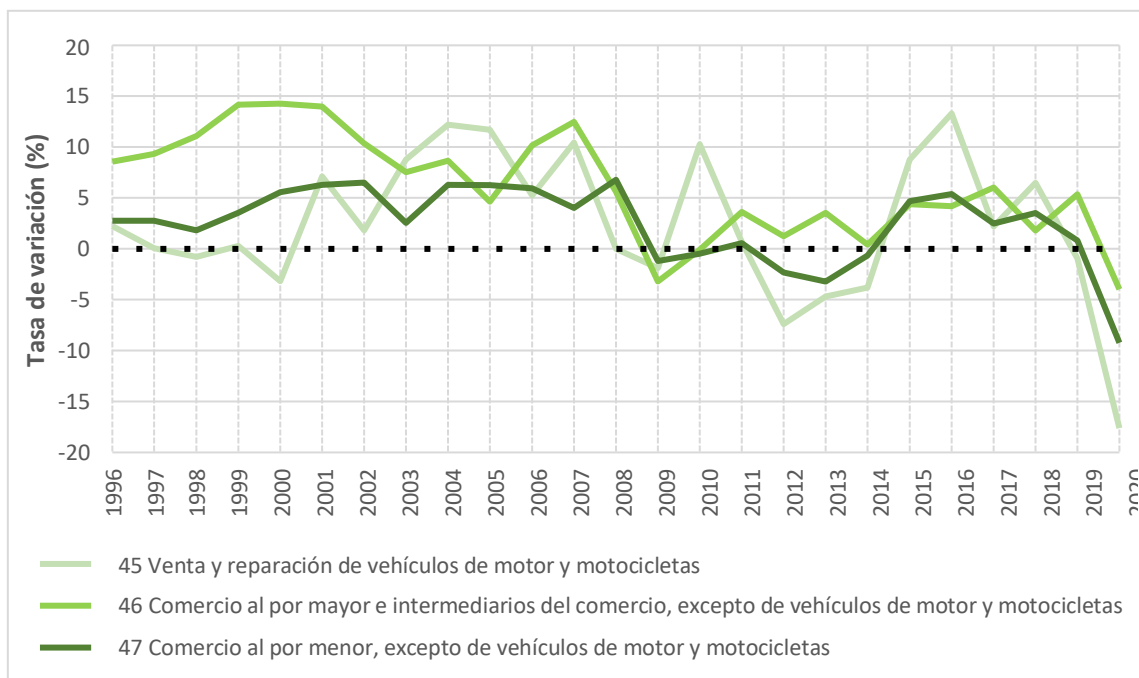
Gráfico 7. VAB anual de las ramas que componen el grupo G (CNAE-2009): “Comercio al por mayor y al por menor; reparación de vehículos de motor y motocicletas”, de manera desagregada. En millones de euros.



Fuente: Instituto Nacional de Estadística (INE)

En cuanto a las tasas de variación de cada una de las ramas que componen el grupo del comercio, de nuevo la venta y reparación de vehículos de motor y motocicletas es la que presenta mayores fluctuaciones en los años más recientes, tanto positivas como negativas.

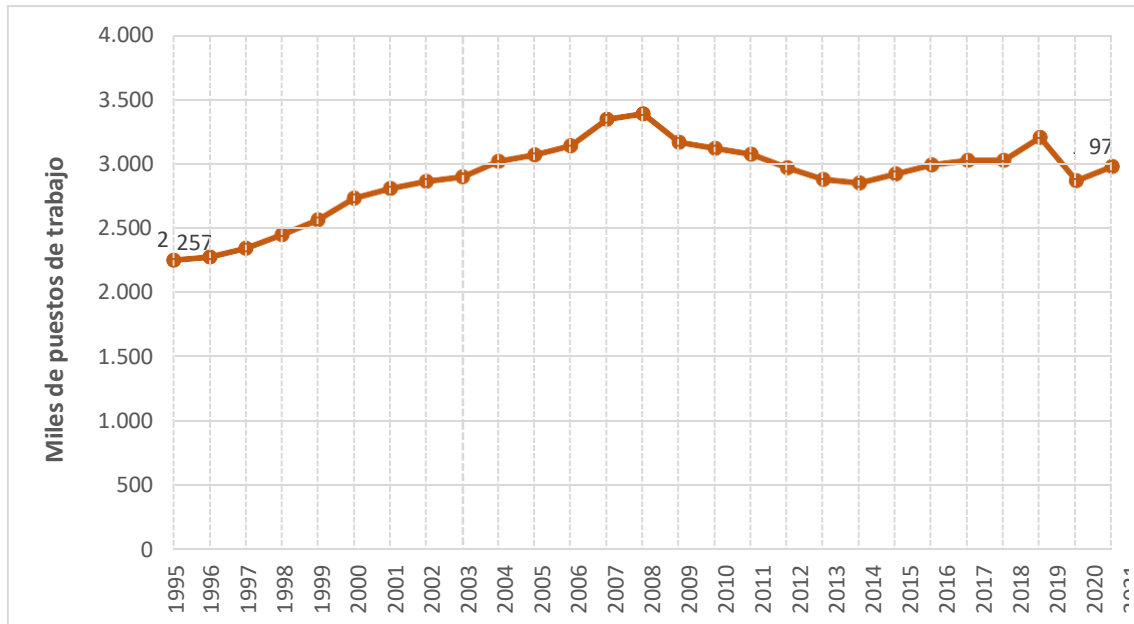
Gráfico 8. Tasas de variación anuales del VAB de las ramas de actividad que componen el Grupo G (CNAE-2009): “Comercio al por mayor y al por menor; reparación de vehículos de motor y motocicletas”. En porcentaje.



Fuente: Instituto Nacional de Estadística (INE)

La evolución del empleo total que han aglutinado las ramas comerciales a lo largo de la serie histórica se aprecia en el Gráfico 9.

Gráfico 9. Datos anuales de puestos de trabajo equivalentes a tiempo completo en el Grupo G (CNAE-2009): “Comercio al por mayor y al por menor; reparación de vehículos de motor y motocicletas”, en miles de puestos de trabajo.



Fuente: Instituto Nacional de Estadística (INE).

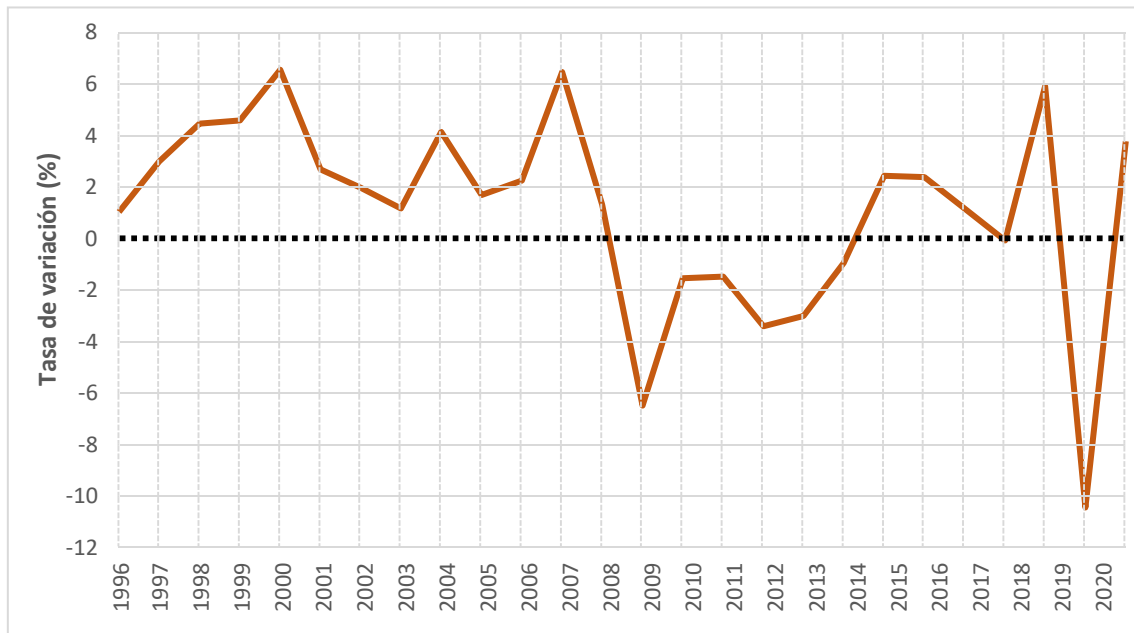
En esta ocasión, el aumento del empleo no ha sido continuado. El valor al inicio de la serie, en el año 1995, fue de 2,26 millones de puestos de trabajo equivalentes a tiempo completo, alcanzándose el pico de empleo en el sector durante el año 2008, cuando la cifra fue de 3,39 millones de empleados.

A partir de ese año el empleo en el sector fue disminuyendo hasta 2014, año a partir del cual el número de trabajadores retomó la senda positiva. Se puede observar un acercamiento al pico de 2008 en 2019, pero durante el año siguiente, 2020, se produjo una intensa caída del empleo a causa de las restricciones a la movilidad provocadas por la pandemia de covid-19, retroceso del que el sector se recuperó parcialmente en 2021.

Si comparamos la evolución del valor de la producción y VAB con el comportamiento del empleo durante el periodo considerado, en las dos primeras magnitudes se producía un aumento reseñable a lo largo de la serie histórica, mientras que el empleo no se ha incrementado en la misma proporción. El valor de la producción y del VAB del sector aumentaron a mayor ritmo que el empleo, lo que implica que la productividad del factor trabajo se ha incrementado sensiblemente durante el periodo histórico considerado.

El Gráfico 10 representa la tasa de variación anual del empleo del sector.

Gráfico 10. Tasas de variación anuales de puestos de trabajo equivalentes a tiempo completo del Grupo G de la Clasificación Nacional de Actividades Económicas (CNAE): “Comercio al por mayor y al por menor; reparación de vehículos de motor y motocicletas”. En porcentaje.



Fuente: Instituto Nacional de Estadística (INE).

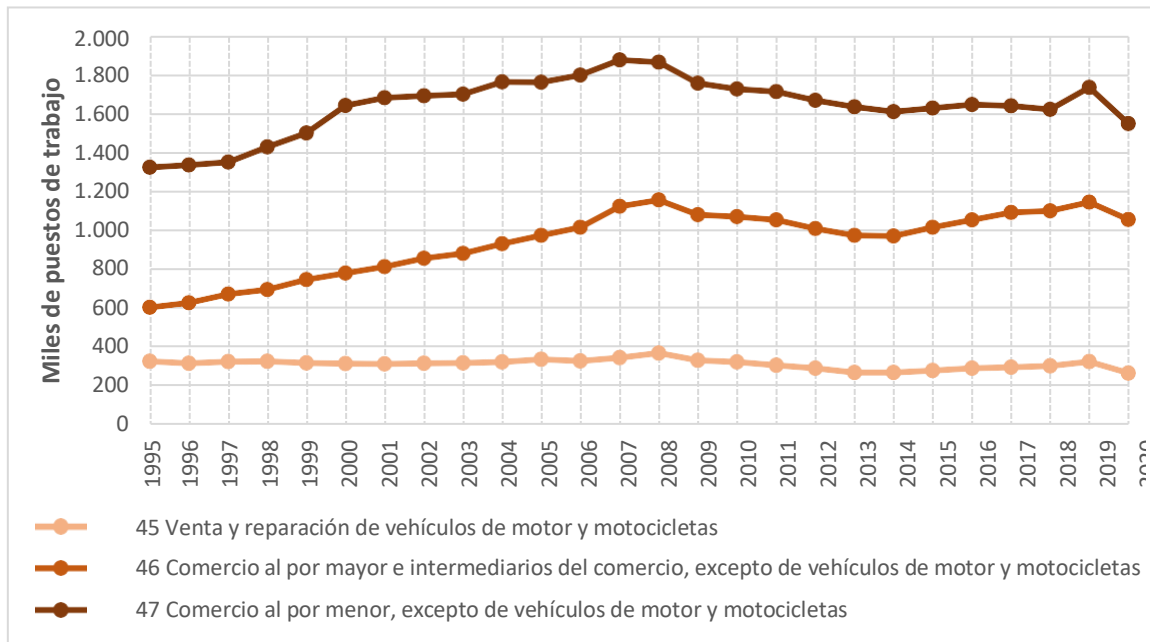
Por último, se analiza el número de puestos de trabajo en cada rama de actividad del comercio durante la serie histórica (Gráfico 11). En este caso, el comercio al por menor se sitúa como la categoría con cifras más altas durante todo el periodo, alcanzando 1,5 millones de empleos en 2020 (1,7 millones en 2019 antes del estallido de la pandemia de covid-19).

Por el contrario, la venta y reparación de vehículos de motor y motocicletas es el grupo con menor número de personas ocupadas durante todos los años del periodo, situándose siempre por debajo de los 400.000 puestos de trabajo.

El comercio al por mayor es el que mayor incremento de empleo ha protagonizado durante todo el periodo, desde los 605.400 puestos de trabajo equivalentes a tiempo completo en el año 1995, hasta los 1,1 millones en 2020.



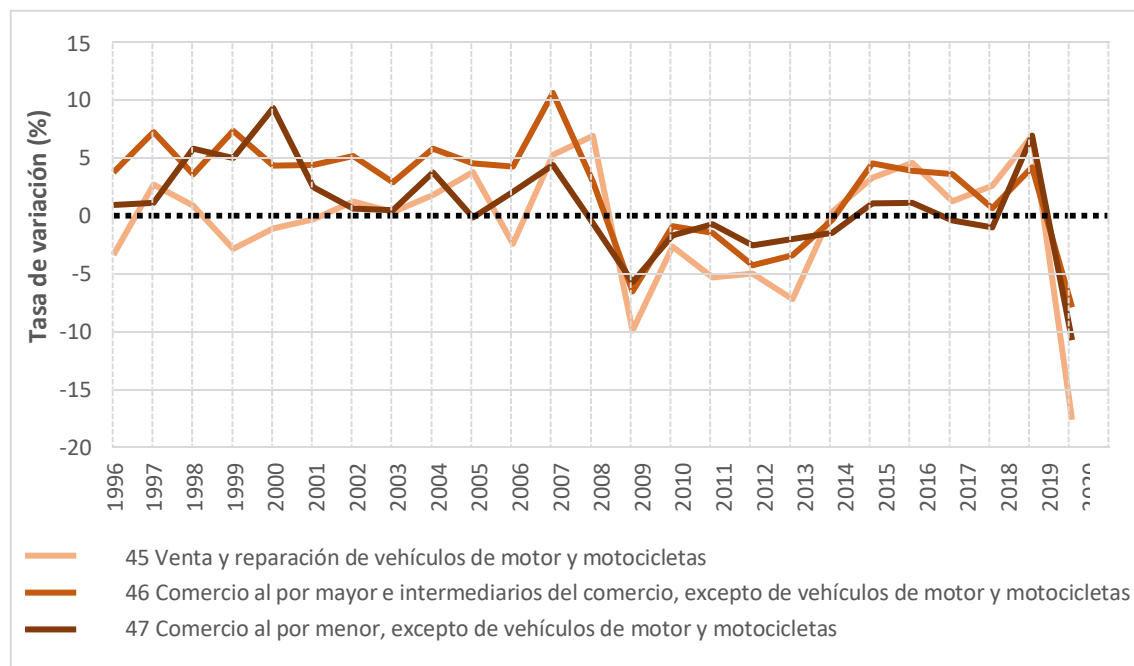
Gráfico 11. Puestos de trabajo equivalentes a tiempo completo de las ramas que componen el grupo G (CNAE-2009): “Comercio al por mayor y al por menor; reparación de vehículos de motor y motocicletas”, de manera desagregada. En miles.



Fuente: Instituto Nacional de Estadística (INE).

Finalmente, el Gráfico 12 muestra las tasas de variación del empleo en cada rama durante el periodo de estudio considerado.

Gráfico 12. Tasas de variación anuales de los puestos de trabajo equivalentes a tiempo completo de las ramas de actividad que componen el Grupo G (CNAE-2009): “Comercio al por mayor y al por menor; reparación de vehículos de motor y motocicletas”. En porcentaje.



Fuente: Instituto Nacional de Estadística (INE).

### 3.2 Efecto directo del sector comercio

Como se ha mencionado en el apartado metodológico, el efecto que el sector comercio (o cualquier otra rama de actividad que se pudiera considerar) tiene en el conjunto de la economía no se limita simplemente a medir, por ejemplo, la importancia que el VAB del sector tiene con respecto al VAB agregado de la economía (efecto directo). Existen una serie de efectos indirectos que también deben ser tenidos en cuenta.

Desde este punto de vista, se pueden definir los eslabonamientos hacia atrás (*backward linkages*) como el impacto que un sector tiene en todas aquellas ramas de actividad que le suministran bienes intermedios. En el caso del comercio, se refiere al consumo de inputs intermedios que éste realiza y que ejerce efecto en la actividad de las ramas proveedoras de los productos y servicios que demanda.

Por otro lado, al impacto que un sector tiene en todas aquellas ramas de actividad que utilizan sus productos o servicios como bienes intermedios de sus procesos productivos se le denomina eslabonamientos hacia delante (*forward linkages*). Volviendo al caso del comercio, cuando los servicios del sector son utilizados como inputs intermedios por otras industrias o ramas de actividad, que los transforman generando valor añadido.

Por tanto, para conocer qué parte de la actividad económica del país depende del sector comercio, será necesario incluir en el cálculo, aparte del efecto directo propio del sector, los efectos indirectos descritos (hacia atrás y hacia delante).

Como ya se ha comentado, el marco Input-Output del INE, en concreto la TIO a él asociada, será la fuente de información principal de esta parte del estudio, ya que proporciona información sobre las relaciones intersectoriales que existen entre las distintas ramas de actividad que conforman la economía española.

Sin embargo, en relación con la TIO cabe hacer algunas consideraciones. La primera es que la información completa más reciente la ofrece la TIO 2015, en base 2010, aunque también se dispone de la TIO 2016, que representa una actualización parcial de la anterior, en base 2015, tras la revisión estadística 2019. El hecho de tratarse de una actualización parcial quiere decir que la TIO 2016 proporciona datos de la tabla simétrica, pero no de la TIO de la producción interior, cuya información también es necesario conocer. Esta última tabla solo está disponible para el año 2015.

A lo anterior hay que añadir el desfase temporal existente, ya que, por ejemplo, la Contabilidad Nacional Anual de España: agregados por ramas de actividad, ofrece información actualizada hasta el año 2021 (2020 para ramas desagregadas).

Estas discrepancias temporales, junto con la distinta disponibilidad de información entre las TIO 2015 y 2016 dificultan el manejo de los datos, ya que se pretende utilizar información lo más actualizada posible.

Por ello, ha sido imprescindible establecer una serie de supuestos de partida que permitieran trabajar con la información disponible:

- La estructura productiva interior de la economía española se ha mantenido constante durante el periodo 2016-2020 (se supone que los coeficientes técnicos interiores que explican las interrelaciones sectoriales no han cambiado durante ese periodo).
- La productividad del factor trabajo de cada rama de actividad se ha mantenido constante durante el periodo 2016-2020 de tal forma que la inversa de la productividad, el empleo necesario para generar 1 millón de euros de producción, se mantuvo sin cambios durante ese periodo.

Teniendo en cuenta los supuestos anteriores, se ha procedido a estimar el impacto total que las ramas del comercio tuvieron en el conjunto de la economía española durante el año 2020, que es el año más reciente para el que existe información desagregada por ramas de actividad de las macromagnitudes objeto de análisis en este estudio: valor de la producción, VAB y empleo.

No obstante, dado que se trata de un año atípico debido a la pandemia de coronavirus y a las restricciones a la movilidad que se implantaron para contener la propagación del virus, el estudio se completa con información sobre la importancia del sector comercial en los años 2016 (último para el que existe TIO publicada) y 2019 (último año con información desagregada por rama de actividad que no estuvo afectado por sucesos atípicos).

La Tabla 1 muestra el efecto directo del sector comercio en la economía durante el año 2016, es decir, refleja la actividad directa generada por el sector en el año de referencia.

Tabla 2. Valor de la producción, VAB y empleo de las ramas del comercio. Año 2016 (producción y VAB en millones de €, empleo en miles de puestos de trabajo equivalente a tiempo completo).

	<b>Venta y reparación de vehículos de motor y motocicletas</b>	<b>Comercio al por mayor e intermediarios del comercio**</b>	<b>Comercio al por menor**</b>	<b>TOTAL COMERCIO</b>
<b>Valor total de la producción (millones de €)*</b>	27.520	113.703	85.007	<b>226.230</b>
% respecto al valor de la producción total de España	1,41%	5,82%	4,35%	<b>11,58%</b>
<b>VAB (millones de €)</b>	14.979	59.702	56.816	<b>131.497</b>
% respecto al VAB total de España	1,48%	5,91%	5,62%	<b>13,01%</b>
<b>Empleo (miles de puestos de trabajo equivalentes a tiempo completo)</b>	291,9	1.026,9	1.764,6	<b>3.083,4</b>
% respecto al empleo total de España	1,72%	6,03%	10,37%	<b>18,12%</b>

\* Valor a precios básicos (no incluye impuestos sobre los productos, aunque sí incluye subvenciones).

\*\*Excepto de vehículos de motor y motocicletas.

Fuente: INE Tablas Input-Output 2015-2016 (existen ligeras discrepancias entre las cifras de producción, VAB y empleo de las TIO 2015-2016 y las presentadas para esos años por la Contabilidad Nacional Anual de España: agregados por ramas de actividad. Se ha optado por utilizar las recogidas en las TIO al ser la base de las interrelaciones entre las distintas ramas de actividad).

El valor de la producción de la rama “Venta y reparación de vehículos de motor y motocicletas” en 2016 fue de 27.520 millones de euros, lo que representó el 1,41% del valor de la producción total de España (1.954.167 millones de euros). El valor añadido bruto generado por la rama en 2016 fue de 14.979 millones de euros, el 1,48% del VAB total de la economía española en ese año (1.010.688 millones de euros). Con respecto al empleo, esta rama generó 291.900 puestos de trabajo equivalentes a tiempo completo, representando el 1,72% del empleo total generado en el país (17.017.100 puestos de trabajo).

La rama “Comercio al por mayor e intermediación del comercio” tuvo una producción en 2016 valorada en 113.703 millones de euros (5,82% del valor total de la producción de la economía española). El VAB de esta rama registró una cifra de 59.702 millones de euros (5,93% del VAB total), generando 1.026.900 puestos de trabajo equivalentes a tiempo completo (6,03% del empleo total).

Finalmente, la rama “Comercio al por menor” tuvo una producción de 85.007 millones de euros en 2016 (4,55% del valor total de la producción de la economía), generó un VAB de 56.816 millones de euros (5,62% del VAB total) y aglutinó 1.764.600 puestos de trabajo equivalentes a tiempo completo (10,37% del empleo generado ese año por la economía española).

En resumen, el valor de la producción del sector comercio en 2016 fue de 226.230 millones de euros (11,58% del total de la economía). El VAB generado alcanzó 131.497 millones de euros (13,01% del VAB total), y el sector generó 3.083.400 empleos equivalentes a tiempo completo (18,12% del total de la economía).

Tabla 3. Valor de la producción, VAB y empleo de las ramas del comercio. Año 2019 (producción y VAB en millones de €, empleo en miles de puestos de trabajo equivalente a tiempo completo).

	<b>Venta y reparación de vehículos de motor y motocicletas</b>	<b>Comercio al por mayor e intermediarios del comercio**</b>	<b>Comercio al por menor**</b>	<b>TOTAL COMERCIO</b>
<b>Valor total de la producción (millones de €)*</b>	33.520	129.299	87.305	<b>250.124</b>
% respecto al valor de la producción total de España	1,50%	5,77%	3,89%	<b>11,16%</b>
<b>VAB (millones de €)</b>	17.895	68.126	57.653	<b>143.674</b>
% respecto al VAB total de España	1,58%	6,03%	5,10%	<b>12,71%</b>
<b>Empleo (miles de puestos de trabajo equivalentes a tiempo completo)</b>	322,4	1.145,5	1.736,2	<b>3.204,1</b>
% respecto al empleo total de España	1,74%	6,20%	9,39%	<b>17,33%</b>

\* Valor a precios básicos (no incluye impuestos sobre los productos, aunque sí incluye subvenciones).

\*\*Excepto de vehículos de motor y motocicletas

Fuente: INE (Tablas Input-Output 2015-2016 y Contabilidad Nacional Anual de España: agregados por ramas de actividad).

En el año 2019 se produjo un incremento del valor total de la producción, del VAB y del empleo total del sector comercio respecto al registrado en 2016, como se aprecia al comparar los datos en millones de euros de la Tabla 2 con los de la Tabla 1.

Sin embargo, en términos relativos, el efecto directo que el sector comercio tuvo durante el año 2019 en el conjunto de la economía española fue algo inferior al registrado en 2016. El valor agregado de la producción del sector representó en 11,16% de la producción total del conjunto de ramas de actividad de la economía (11,58% en 2016). El VAB generado por el sector representó el 12,71% del VAB total de la economía española (13,01% en 2016). El empleo que aglutinó el sector representó el 17,33% del empleo total de la economía en 2019 (18,12% en 2016).

Tabla 4. Valor de la producción, VAB y empleo de las ramas del comercio. Año 2020 (producción y VAB en millones de €, empleo en miles de puestos de trabajo equivalente a tiempo completo).

	<b>Venta y reparación de vehículos de motor y motocicletas</b>	<b>Comercio al por mayor e intermediarios del comercio**</b>	<b>Comercio al por menor**</b>	<b>TOTAL COMERCIO</b>
<b>Valor total de la producción (millones de €)*</b>	28.825	126.126	82.733	<b>237.684</b>
% respecto al valor de la producción total de España	1,43%	6,26%	4,10%	<b>11,79%</b>
<b>VAB (millones de €)</b>	14.741	65.408	52.332	<b>132.481</b>
% respecto al VAB total de España	1,45%	6,41%	5,13%	<b>12,99%</b>
<b>Empleo (miles de puestos de trabajo equivalentes a tiempo completo)</b>	265,6	1.054,8	1.549,6	<b>2.870,0</b>
% respecto al empleo total de España	1,54%	6,12%	9,00%	<b>16,66%</b>

\* Valor a precios básicos (no incluye impuestos sobre los productos, aunque sí incluye subvenciones).

\*\*Excepto de vehículos de motor y motocicletas

Fuente: INE (Tablas Input-Output 2015-2016 y Contabilidad Nacional Anual de España: agregados por ramas de actividad).

Durante 2020 la actividad comercial se moderó respecto al año previo debido, principalmente, al estallido de la pandemia de covid-19 y a las restricciones a la movilidad aplicadas para contener la propagación del virus.

El valor de la producción de la rama “Venta y reparación de vehículos de motor y motocicletas” en el año 2020 fue de 28.825 millones de euros, lo que representó el 1,43% del valor total de la producción de la economía española (2.015.838 millones de euros). El VAB de esta rama alcanzó los 14.741 millones de euros, el 1,45% del VAB total de la economía española ese año (1.020.065 millones de euros). Esta rama de actividad generó 265.600 puestos de trabajo, representando el 1,54% del total de empleos creados por la economía española ese año (17.224.800 puestos de trabajo equivalentes a tiempo completo).

Respecto a la rama de comercio al por mayor e intermediarios de comercio, el valor de su producción en 2020 alcanzó los 126.126 millones de euros (6,26% del valor total de la producción de la economía española). El VAB de esta rama representó el 6,41% del VAB total de la economía, con 65.408 millones de euros. Asimismo, la rama de generó 1.054.800 puestos de trabajo, el 6,12% del total de empleos de la economía española ese año.

Por último, la rama “Comercio al por menor” tuvo una producción de 82.733 millones de euros en el año 2020 (4,10% del valor de la producción total de la economía). El VAB

fue de 52.332 millones de euros (5,13% del VAB total), dando empleo a 1.549.600 millones de personas (9% del total del empleo generado por la economía en 2020).

En total, el valor de la producción del sector comercio en 2020 fue de 237.684 millones de euros, reduciéndose un 4,97% respecto a la registrado en 2016 (como se aprecia en el Gráfico 2). No obstante, esta disminución fue inferior en valor absoluto a la registrada por el conjunto de la economía. Debido a ello, el peso relativo de la actividad directa del sector se incrementó en 2020 respecto al de 2019 (peso relativo en 2020 fue del 11,79% frente al peso de 11,16% en 2019).

El comportamiento del VAB agregado del comercio en 2020 fue similar al de la producción. Se produjo una disminución del VAB del sector respecto al registrado en 2019, pero ésta fue inferior a la experimentada por el VAB total de la economía. Al final, el peso relativo del VAB de las ramas comerciales en su conjunto en 2020 fue superior al registrado en 2019 (12,99% del VAB total en 2020 frente al 12,71% en 2019).

El empleo directo generado por el sector comercio fue la única magnitud estudiada que experimentó una pérdida de peso relativo en 2020 respecto a 2019 (en 2020 el peso del empleo directo del comercio representó el 16,66% del empleo total de la economía, mientras que en 2019 ese peso era del 17,33%, como se aprecia en la Tabla 2).

La pérdida de la importancia relativa que experimentó el empleo directo generado por las ramas comerciales en 2020 y el aumento en la relevancia de la producción y el VAB respecto a los generados por el conjunto de la economía, puede explicarse desde el prisma de la productividad del factor trabajo. En el año 2020 las empresas del sector realizaron un esfuerzo para mantener la producción con menos efectivos en términos de empleo.

### **3.3 Impacto indirecto 1 asociado al consumo de inputs del sector (eslabonamientos hacia atrás)**

La estimación de este tipo de impacto indirectos en la actividad productiva se basa en el cálculo de los coeficientes técnicos que describen las necesidades que una rama tiene de los productos o servicios generados por otras para cumplir con sus objetivos de producción. Es decir, los coeficientes técnicos relativos a la demanda de inputs (ver apartado metodológico).

Por ejemplo, para la prestación de servicios de comercio, este sector requirió bienes intermedios fabricados por otras industrias. Éstas también utilizaron inputs de otros sectores para fabricar los insumos intermedios que requería el comercio y así sucesivamente. Los coeficientes técnicos de cada rama definen su necesidad de inputs y permiten establecer cómo la demanda inicial de insumos por parte de los servicios de comercio se fue diseminando por el conjunto de ramas productivas de la economía.

A continuación, se estima el impacto indirecto que tuvo el sector comercio en el conjunto de la economía, derivado del consumo de inputs que realizó durante los años 2016, 2019 y 2020.

*Tabla 5. Impacto indirecto 1 (eslabonamientos hacia atrás) del sector comercio en el conjunto de la economía. Año 2016 (producción y VAB en millones de €, empleo en nº de puestos de trabajo equivalente a tiempo completo) \*.*

<b>TOTAL COMERCIO 2016</b>	
Impacto en producción 1. Inputs requeridos	71.441,2
Impacto en producción 2. Efecto multiplicador a otras ramas de actividad	44.053,0
<b>Total efecto indirecto 1 en PRODUCCIÓN</b>	<b>115.494,3</b>
<b>Efecto indirecto 1 en VAB**</b>	<b>62.554,1</b>
<b>Efecto indirecto 1 en EMPLEO***</b>	<b>1.029.596</b>

\* Para evitar doble contabilización, no se incluye el valor de la producción, VAB y empleo que dependen de sus propios consumos intermedios.

\*\* Calculado en función del peso del VAB de cada rama en el valor de su producción directa.

\*\*\* Calculado en función del empleo necesario por cada rama para producir 1 M€ de producto.

Fuente: Elaboración propia a partir de datos del INE (Tablas Input-Output 2015-2016).

En el año 2016, el efecto indirecto 1 (derivado del consumo de inputs intermedios) que el sector comercio tuvo en el valor de la producción total de la economía alcanzó los 115.494,3 millones de euros. El efecto indirecto 1 en el VAB del conjunto de la economía española alcanzó los 62.554,1 millones de euros. Además, se crearon 1.029.596 puestos de trabajo indirectos (efecto indirecto 1 en empleo).

*Tabla 6. Impacto indirecto 1 (eslabonamientos hacia atrás) del sector comercio en el conjunto de la economía. Año 2019 (producción y VAB en millones de €, empleo en nº de puestos de trabajo equivalente a tiempo completo) \*.*

<b>TOTAL COMERCIO 2019</b>	
Impacto en producción 1. Inputs requeridos	79.138,2
Impacto en producción 2. Efecto multiplicador a otras ramas de actividad	49.047,0
<b>Total efecto indirecto 1 en PRODUCCIÓN</b>	<b>128.185,2</b>
<b>Efecto indirecto 1 en VAB**</b>	<b>67.539,0</b>
<b>Efecto indirecto 1 en EMPLEO***</b>	<b>1.018.431</b>

\* Para evitar doble contabilización, no se incluye el valor de la producción, VAB y empleo que dependen de sus propios consumos intermedios.

\*\* Calculado en función del peso del VAB de cada rama en el valor de su producción directa.

\*\*\* Calculado en función del empleo necesario por cada rama para producir 1 M€ de producto

Fuente: Elaboración propia a partir de datos del INE (Tablas Input-Output 2015-2016 y Contabilidad Nacional Anual de España: agregados por ramas de actividad).



En el año 2019, el efecto indirecto 1 que las ramas de comercio tuvieron en el valor de la producción total de la economía fue de 128.185,2 millones de euros y de 67.539 millones de euros en términos de VAB. Asimismo, se crearon 1.018.431 puestos de trabajo indirectos (efecto indirecto 1 en empleo).

*Tabla 7. Impacto indirecto 1 (eslabonamientos hacia atrás) del sector comercio en el conjunto de la economía. Año 2020 (producción y VAB en millones de €, empleo en nº de puestos de trabajo equivalente a tiempo completo) \*.*

<b>TOTAL COMERCIO 2020</b>	
Impacto en producción 1. Inputs requeridos	75.446,6
Impacto en producción 2. Efecto multiplicador a otras ramas de actividad	46.812,2
<b>Total efecto indirecto 1 en PRODUCCIÓN</b>	<b>122.258,8</b>
<b>Efecto indirecto 1 en VAB**</b>	<b>63.520,4</b>
<b>Efecto indirecto 1 en EMPLEO***</b>	<b>1.032.722</b>

\* Para evitar doble contabilización, no se incluye el valor de la producción, VAB y empleo que dependen de sus propios consumos intermedios.

\*\* Calculado en función del peso del VAB de cada rama en el valor de su producción directa.

\*\*\* Calculado en función del empleo necesario por cada rama para producir 1 M€ de producto

Fuente: Elaboración propia a partir de datos del INE (Tablas Input-Output 2015-2016 y Contabilidad Nacional Anual de España: agregados por ramas de actividad).

El efecto indirecto 1 de ramas del comercio en el valor de la producción total del conjunto de ramas de actividad fue de 122.258,8 millones de euros en el año 2020. El efecto indirecto 1 en el VAB de la economía española supuso 63.520,4 millones de euros, generándose asimismo 1.032.722 puestos de trabajo indirectos (efecto indirecto 1 en empleo).

### 3.4 Impacto indirecto 2 asociado a la oferta de inputs del sector (eslabonamientos hacia delante)

En el cálculo del efecto o impacto indirecto derivado de la necesidad que otras ramas tienen de los servicios generados por el comercio se utilizan los coeficientes técnicos relativos a la oferta de inputs, los cuales reflejan cómo se distribuye la producción de una rama de actividad entre el resto de los sectores que conforman la economía (ver apartado metodológico). En concreto, hacen referencia al peso que tiene el valor de la producción que una rama destina a otra, respecto a su producción total.

Desde el punto de vista del sector del comercio, un porcentaje de su producción (entendida como la prestación de servicios del comercio) se destina a otras ramas de actividad en forma de insumos. Éstas transforman esos insumos (suministrados en forma de servicios) para producir bienes o servicios de los que, una parte, también se destinarán al consumo de otros subsectores, y así sucesivamente. Los coeficientes

técnicos así calculados definen la forma en la que la oferta inicial de servicios del comercio se disemina por el conjunto de ramas productivas de la economía.

A continuación, se presentan datos relativos a este impacto indirecto hacia delante correspondiente a los años 2016, 2019 y 2020.

*Tabla 8. Impacto indirecto 2 (eslabonamientos hacia delante) del sector comercio en el conjunto de la economía. Año 2016 (producción y VAB en millones de €, empleo en nº de puestos de trabajo equivalente a tiempo completo)\*.*

<b>TOTAL COMERCIO 2016</b>	
Impacto producción 1. Inputs distribuidos	80.721,6
Impacto producción 2. Efecto multiplicador a otras ramas de actividad	51.596,8
<b>Total efecto indirecto 2 en PRODUCCIÓN</b>	<b>132.318,4</b>
<b>Efecto indirecto 2 en VAB**</b>	<b>50.492,2</b>
<b>Efecto indirecto 2 en EMPLEO***</b>	<b>802.644,0</b>

\* Para evitar doble contabilización, no se incluye el valor de la producción, VAB y empleo que dependen de sus propios consumos intermedios.

\*\* Calculado en función del peso del VAB de cada rama en el valor de su producción directa.

\*\*\* Calculado en función del empleo necesario por cada rama para producir 1 M€ de producto.

Fuente: Elaboración propia a partir de datos del INE (Tablas Input-Output 2015-2016).

El efecto indirecto 2 en la producción total, derivado de la necesidad que otros sectores tuvieron de inputs generados por el comercio, presentó un valor en 2016 de 132.318,4 millones de euros. Por su parte, el efecto indirecto 2 en el VAB total de la economía fue de 50.492,2 millones de euros en el mismo año. Asimismo, gracias al comercio se crearon 802.644 empleos de manera indirecta debido al consumo de inputs en forma de servicios comerciales que realizaron otros sectores (efecto indirecto 2 en empleo).

*Tabla 9. Impacto indirecto 2 (eslabonamientos hacia delante) del sector comercio en el conjunto de la economía. Año 2019 (producción y VAB en millones de €, empleo en nº de puestos de trabajo equivalente a tiempo completo)\*.*

<b>TOTAL COMERCIO 2019</b>	
Impacto producción 1. Inputs distribuidos	88.496,5
Impacto producción 2. Efecto multiplicador a otras ramas de actividad	56.908,5
<b>Total efecto indirecto 2 en PRODUCCIÓN</b>	<b>145.405,1</b>
<b>Efecto indirecto 2 en VAB**</b>	<b>54.942,8</b>
<b>Efecto indirecto 2 en EMPLEO***</b>	<b>898.477,7</b>

\* Para evitar doble contabilización, no se incluye el valor de la producción, VAB y empleo que dependen de sus propios consumos intermedios.

\*\* Calculado en función del peso del VAB de cada rama en el valor de su producción directa.

\*\*\* Calculado en función del empleo necesario por cada rama para producir 1 M€ de producto.

Fuente: Elaboración propia a partir de datos del INE (Tablas Input-Output 2015-2016 y Contabilidad Nacional Anual de España: agregados por ramas de actividad).

En el año 2019, el efecto indirecto 2 del comercio sobre el valor de la producción total de la economía fue de 145.405,1 millones de euros. El efecto indirecto 2 en el VAB se situó en 54.492,8 millones de euros. En relación con el empleo, el impacto indirecto 2 del comercio en el empleo total del año 2019 fue de 898.478 puestos de trabajo.

*Tabla 10. Impacto indirecto 2 (eslabonamientos hacia delante) del sector comercio en el conjunto de la economía. Año 2020 (producción y VAB en millones de €, empleo en nº de puestos de trabajo equivalente a tiempo completo)\*.*

<b>TOTAL COMERCIO 2020</b>	
Impacto producción 1. Inputs distribuidos	84.844,8
Impacto producción 2. Efecto multiplicador a otras ramas de actividad	54.497,9
<b>Total efecto indirecto 2 en PRODUCCIÓN</b>	<b>139.342,7</b>
<b>Efecto indirecto 2 en VAB**</b>	<b>51.460,7</b>
<b>Efecto indirecto 2 en EMPLEO***</b>	<b>931.833,8</b>

\* Para evitar doble contabilización, no se incluye el valor de la producción, VAB y empleo que dependen de sus propios consumos intermedios.

\*\* Calculado en función del peso del VAB de cada rama en el valor de su producción directa.

\*\*\* Calculado en función del empleo necesario por cada rama para producir 1 M€ de producto.

Fuente: Elaboración propia a partir de datos del INE (Tablas Input-Output 2015-2016 y Contabilidad Nacional Anual de España: agregados por ramas de actividad).

El efecto indirecto 2 derivado de la necesidad de inputs en forma de servicios de comercio, que tuvieron el resto de las ramas de la economía fue de 139.342,7 millones de euros en 2020. El efecto indirecto 2 en el VAB del conjunto de la economía española supuso 51.460,7 millones de euros. Además, se crearon 931.833,8 puestos de trabajo de forma indirecta debido a ello (efecto indirecto 2 en empleo).

### 3.5 Impacto total

Como resultado de la agregación de los distintos impactos descritos en los apartados anteriores se obtiene el impacto total que el sector comercio tuvo en el conjunto de la economía en los años de referencia. O, de otro modo, el valor de la producción, el VAB y el empleo de la economía española que dependió directa e indirectamente de la actividad comercial.

Tabla 11. Impacto total del comercio en el conjunto de la economía española. Año 2016 (producción y VAB en millones de €, empleo en nº de puestos de trabajo equivalente a tiempo completo).

	<b>Efecto directo</b>	<b>Efecto indirecto 1</b> (eslabon. hacia atrás)	<b>Efecto indirecto 2</b> (eslabon. hacia delante)	<b>Efecto total</b>	<b>Total economía</b>	<b>Peso s/ total economía</b>	<b>Multiplificador</b>
<b>Valor de la producción total de la economía española vinculado a los servicios de comercio</b>	226.230,1	115.494,3	132.318,4	<b>474.042,8</b>	1.954.167,0	<b>24,3%</b>	<b>2,10</b>
<b>VAB total de la economía española vinculado a los servicios de comercio</b>	131.497,0	62.554,1	50.492,2	<b>244.543,4</b>	1.010.688,0	<b>24,2%</b>	<b>1,86</b>
<b>Empleo total de la economía española vinculado a los servicios de comercio</b>	3.083.400,0	1.029.595,8	802.644,0	<b>4.915.639,8</b>	17.017.100	<b>28,9%</b>	<b>1,59</b>

Fuente: Elaboración propia a partir de datos del INE (Tablas Input-Output 2015-2016 y Contabilidad Nacional Anual de España: agregados por ramas de actividad).

Como se aprecia en la Tabla 10, el 24,3% del valor de la producción total de la economía española en 2016 estuvo relacionada de alguna u otra manera con la actividad generada por el sector comercio. El multiplicador resultante (relación entre efecto directo e indirecto), es 2,10. Es decir, por cada 100 euros de producción generados por los servicios de comercio, se crearon 110 euros adicionales en el resto de las ramas de actividad de la economía (en términos unitarios, por cada euro generado en comercio, se crearon 1,10 euros adicionales en otras ramas).

Por su parte, el 24,2% del VAB de la economía española dependió directa o indirectamente de los servicios comerciales en 2016. Además, de acuerdo con el multiplicador del VAB resultante (1,86), por cada 100 euros de VAB generados por el comercio, se produjeron 86 euros de VAB adicionales en el conjunto de la economía.

Finalmente, cabe destacar que el 28,9% del empleo generado por la economía española derivó de alguna forma de la actividad comercial, lo que supuso que, según el multiplicador resultante (1,59), por cada 100 puestos de trabajo dedicados al comercio, se generaran 59 puestos de trabajo adicionales en otros sectores.

Tabla 29. Impacto total del comercio en el conjunto de la economía española. Año 2019 (producción y VAB en millones de €, empleo en nº de puestos de trabajo equivalente a tiempo completo).

	<b>Efecto directo</b>	<b>Efecto indirecto 1</b> (eslabon. hacia atrás)	<b>Efecto indirecto 2</b> (eslabon. hacia delante)	<b>Efecto total</b>	<b>Total economía</b>	<b>Peso s/ total economía</b>	<b>Multiplificador</b>
<b>Valor de la producción total de la economía española vinculado a los servicios de comercio</b>	250.124,0	128.185,2	145.405,1	<b>523.714,2</b>	2.241.847	<b>23,4%</b>	<b>2,09</b>
<b>VAB total de la economía española vinculado a los servicios de comercio</b>	143.674,0	67.539	54.942,8	<b>266.155,8</b>	1.129.619	<b>23,6%</b>	<b>1,85</b>
<b>Empleo total de la economía española vinculado a los servicios de comercio</b>	3.204.100,0	1.018.431,4	898.477,7	<b>5.121.009,1</b>	18.490.200	<b>27,7%</b>	<b>1,60</b>

Fuente: Elaboración propia a partir de datos del INE (Tablas Input-Output 2015-2016 y Contabilidad Nacional Anual de España: agregados por ramas de actividad).

En 2019 se produjo una leve pérdida del peso económico del sector comercial en el conjunto de la economía nacional respecto al año 2016. En concreto, el 23,4% del valor de la producción de la economía española dependió de las ramas comerciales (24,3% en 2016). En este caso, el multiplicador resultante fue de 2,09, lo que significa que por cada 100 euros generados por las actividades de comercio en 2019 se crearon 109 euros adicionales en otras ramas de la economía. En términos unitarios, por cada euro producido en el sector comercio se generaron 1,09 en otras ramas.

Un 23,6% del VAB de la economía estuvo vinculado en 2019 al comercio (24,2% en 2016). De acuerdo con el multiplicador del VAB, por cada 100 euros de VAB comercial se generaron 85 euros añadidos en el resto de la economía española. Es decir, 0,85 euros adicionales de VAB por cada euro de VAB del comercio.

Por último, cabe mencionar que un 27,7% del empleo que se creó en España en 2019 estuvo ligado de alguna manera al comercio (frente al 28,9% correspondiente a 2016). El multiplicador del empleo fue 1,60, o lo que es lo mismo, por cada 100 puestos de trabajo pertenecientes al comercio en 2019, se originaron 60 más en otras ramas.

Tabla 13. Impacto total del comercio en el conjunto de la economía española. Año 2020 (producción y VAB en millones de €, empleo en nº de puestos de trabajo equivalente a tiempo completo).

	<b>Efecto directo</b>	<b>Efecto indirecto 1</b> (eslabon. hacia atrás)	<b>Efecto indirecto 2</b> (eslabon. hacia delante)	<b>Efecto total</b>	<b>Total economía</b>	<b>Peso s/ total economía</b>	<b>Multiplificador</b>
<b>Valor de la producción total de la economía española vinculado a los servicios de comercio</b>	237.684	122.258,8	139.342,7	<b>499.285,5</b>	2.015.838	<b>24,8%</b>	<b>2,10</b>
<b>VAB total de la economía española vinculado a los servicios de comercio</b>	132.481	63.520,4	51.460,7	<b>247.462,0</b>	1.020.065	<b>24,3%</b>	<b>1,87</b>
<b>Empleo total de la economía española vinculado a los servicios de comercio</b>	2.870.000	1.032.721,9	931.833,8	<b>4.834.555,7</b>	17.224.800	<b>28,1%</b>	<b>1,68</b>

Fuente: Elaboración propia a partir de datos del INE (Tablas Input-Output 2015-2016 y Contabilidad Nacional Anual de España: agregados por ramas de actividad).

La información correspondiente al año 2020 evidencia un retorno del pulso económico del sector en la estructura productiva española en la senda de los parámetros observados en 2016. De acuerdo con la Tabla 12, el 24,8% del valor de la producción de la economía española en 2020 tuvo relación con el comercio. De acuerdo con el multiplicador de la producción (2,10), por cada 100 euros producidos por los servicios de comercio, se generaron 110 euros más en el resto de las ramas de la economía.

En lo que respecta al VAB de España en 2020, un 24,3% del mismo estuvo relacionado con las actividades del comercio. Esto da lugar a un multiplicador de 1,87. Por lo tanto, por cada 100 euros de VAB generados por el comercio en 2020, se generaron 87 euros adicionales en el conjunto de ramas de actividad de la economía.

En última instancia, es importante señalar que el 28,1% del empleo creado por la economía española en 2020 dependió de forma directa o indirecta del comercio. Esta vez el multiplicador obtenido es 1,68. En otras palabras, por cada 100 puestos de trabajo dedicados al comercio, se generaron 68 puestos de trabajo adicionales en otras industrias.

En conclusión, analizando las tablas anteriores, la destacada influencia del sector comercial en la economía española se ha mantenido estable durante el periodo 2016-2020, como se puede apreciar al comprobar la escasa variación que ha manifestado el peso del sector en el total de la economía durante los años objeto de estudio, tanto en el valor de la producción, como en el VAB y el empleo.

Los multiplicadores tampoco han variado de manera significativa con el paso de los años. El correspondiente al empleo es el que ha presentado mayor variabilidad, pasando de 1,59 en 2016 a 1,68 en 2020, incrementando así su protagonismo en la generación de puestos de trabajo a nivel agregado.

## **4 Impacto del sector comercio en las distintas ramas de actividad de la economía española**

Una vez estimado el impacto total del sector en el conjunto de la economía, resulta de interés conocer aquellas ramas que más se han visto beneficiadas por el efecto tractor del comercio, ya sea como demandante de bienes intermedios (y posteriores relaciones intersectoriales creadas a partir de esa demanda), o bien como productor de inputs (y cómo esa oferta se va diseminando por otras ramas de actividad).

A continuación, se especifican las ramas productivas que más se han visto beneficiadas, indirectamente, por la actividad del comercio, desde el punto de vista del valor de la producción.

### **4.1 Valor de la producción de las distintas ramas de actividad vinculadas al comercio**

La Tabla 13 ordena las distintas ramas productivas de la economía española según el grado de influencia ejercido sobre ellas por la actividad del comercio durante los años 2016, 2019 y 2020. Esto se ha determinado en función del peso que tuvo la producción vinculada al comercio en el valor total de la producción de cada rama.

En particular, se detallan, para cada uno de los años, las 25 ramas que más se vieron beneficiadas por la actividad desarrollada en este sector, en cuanto al valor de la producción.

Por ejemplo, de acuerdo con la Tabla 13, la rama productiva cuya producción dependió en mayor medida de la actividad del sector comercio fue “48. Servicios de publicidad y estudios de mercado”. Esto es así para los tres años estudiados, 2016, 2019 y 2020. En particular, en el año 2016, el valor de la producción de la mencionada rama que dependió indirectamente del comercio fue del 36,2%. En el año 2019, ese peso fue del 45,9%, y en 2020 del 54,1%.

En términos de valor, la producción vinculada al comercio de la rama “48. Servicios de publicidad y estudios de mercado” fue de 5.730,3 millones de euros en 2016, de 6.421,8 millones de euros en 2019 y de 6.125,2 millones de euros en 2020.

El sector comercio también tuvo una importancia significativa a la hora de dinamizar la producción de otras ramas de actividad, como “49. Otros servicios profesionales, científicos y técnicos; servicios veterinarios” (el 38,7% de la producción de esta rama en 2020 dependió indirectamente del comercio), “34. Servicios de almacenamiento y auxiliares del transporte” (38,0% del valor de la producción en 2020), “53. Servicios de seguridad e investigación; servicios para edificios y paisajísticos; servicios administrativos, de oficina y otros servicios de ayuda a las empresas” (35,7%), “9. Servicios de impresión y de reproducción de soportes grabados” (34,8%) o “51. Servicios relacionados con el empleo” (30,7%).

A partir de aquí, el valor de la producción del resto de ramas inducida indirectamente por el sector comercio, no alcanzó el 30% del total.

Tabla 14. Influencia de los servicios de comercio en la PRODUCCIÓN de las distintas ramas productivas de la economía. 25 principales ramas beneficiadas. 2016, 2019 y 2020.

2016	Producción vinculada al comercio (millones de euros)	Peso sobre producción de la rama	2019	Producción vinculada al comercio (millones de euros)	Peso sobre producción de la rama	2020	Producción vinculada al comercio (millones de euros)	Peso sobre producción de la rama
48. Servicios de publicidad y de estudio de mercado	5.730,3	36,2%	48. Servicios de publicidad y de estudio de mercado	6.421,8	45,9%	48. Servicios de publicidad y de estudio de mercado	6.125,2	54,1%
51. Servicios relacionados con el empleo	1.822,2	33,3%	49. Otros servicios profesionales, científicos y técnicos; servicios veterinarios	3.510,5	36,7%	49. Otros servicios profesionales, científicos y técnicos; servicios veterinarios	3.362,8	38,7%
9. Servicios de impresión y de reproducción de soportes grabados	1.636,8	30,5%	34. Servicios de almacenamiento y auxiliares del transporte	17.431,3	34,7%	34. Servicios de almacenamiento y auxiliares del transporte	16.679,2	38,0%
34. Servicios de almacenamiento y auxiliares del transporte	15.523,9	30,2%	53. Servicios de seguridad e investigación; servicios para edificios y paisajísticos; servicios administrativos, de oficina y otros servicios de ayuda a las empresas	14.754,8	33,1%	53. Servicios de seguridad e investigación; servicios para edificios y paisajísticos; servicios administrativos, de oficina y otros servicios de ayuda a las empresas	14.129,3	35,7%
53. Servicios de seguridad e investigación; servicios para edificios y paisajísticos; servicios administrativos, de oficina y otros servicios de ayuda a las empresas	13.328,0	27,9%	9. Servicios de impresión y de reproducción de soportes grabados	1.828,4	31,0%	9. Servicios de impresión y de reproducción de soportes grabados	1.748,9	34,8%
49. Otros servicios profesionales, científicos y técnicos; servicios veterinarios	3.169,0	26,6%	51. Servicios relacionados con el empleo	2.046,2	28,1%	51. Servicios relacionados con el empleo	1.954,8	30,7%
44. Servicios inmobiliarios	14.236,8	24,6%	35. Servicios de correos y mensajería	1.405,1	25,0%	23. Servicios de reparación e instalación de maquinaria y equipos	3.174,7	25,3%
5. Productos alimenticios; bebidas; tabaco manufacturado	26.926,5	24,0%	23. Servicios de reparación e instalación de maquinaria y equipos	3.329,1	24,1%	31. Servicios de transporte terrestre, incluso por tubería	11.491,0	24,3%
11. Productos químicos	8.358,5	23,6%	5. Productos alimenticios; bebidas; tabaco manufacturado	29.389,5	23,4%	11. Productos químicos	8.890,4	24,0%



2016	Producción vinculada al comercio (millones de euros)	Peso sobre producción de la rama	2019	Producción vinculada al comercio (millones de euros)	Peso sobre producción de la rama	2020	Producción vinculada al comercio (millones de euros)	Peso sobre producción de la rama
35. Servicios de correos y mensajería	1.272,3	23,2%	11. Productos químicos	9.270,4	22,7%	35. Servicios de correos y mensajería	1.346,4	23,5%
45. Servicios jurídicos y contables; servicios de sedes centrales de empresas; servicios de consultoría de gestión empresarial	8.634,4	22,7%	31. Servicios de transporte terrestre, incluso por tubería	12.084,8	21,7%	5. Productos alimenticios; bebidas; tabaco manufacturado	28.205,0	23,1%
13. Productos de caucho y plásticos	3.942,4	22,4%	13. Productos de caucho y plásticos	4.380,5	20,7%	52. Servicios de agencias de viajes, operadores turísticos y otros servicios de reservas, y servicios relacionados con los mismos	891,1	22,4%
31. Servicios de transporte terrestre, incluso por tubería	10.717,7	21,1%	45. Servicios jurídicos y contables; servicios de sedes centrales de empresas; servicios de consultoría de gestión empresarial	9.597,2	20,2%	13. Productos de caucho y plásticos	4.159,1	21,9%
7. Madera y corcho y productos de madera y corcho, excepto muebles; artículos de cestería y espartería	1.132,2	20,9%	24. Energía eléctrica, gas, vapor y aire acondicionado	12.685,6	19,5%	24. Energía eléctrica, gas, vapor y aire acondicionado	12.112,7	21,6%
24. Energía eléctrica, gas, vapor y aire acondicionado	11.542,5	19,8%	43. Servicios auxiliares a los servicios financieros y a los servicios de seguros	2.033,4	17,8%	50. Servicios de alquiler	2.635,7	20,9%
18. Equipo eléctrico	2.805,8	19,0%	18. Equipo eléctrico	3.084,1	17,2%	15. Productos de metalurgia y productos metálicos	4.978,4	19,7%
15. Productos de metalurgia y productos metálicos	4.664,7	19,0%	15. Productos de metalurgia y productos metálicos	5.175,8	17,1%	45. Servicios jurídicos y contables; servicios de sedes centrales de empresas; servicios de consultoría de gestión empresarial	9.125,7	19,4%
50. Servicios de alquiler	2.554,9	18,5%	50. Servicios de alquiler	2.775,3	17,0%	36. Servicios de alojamiento y de comidas y bebidas	12.366,6	18,4%

<b>2016</b>	<i>Producción vinculada al comercio (millones de euros)</i>	<i>Peso sobre producción de la rama</i>	<b>2019</b>	<i>Producción vinculada al comercio (millones de euros)</i>	<i>Peso sobre producción de la rama</i>	<b>2020</b>	<i>Producción vinculada al comercio (millones de euros)</i>	<i>Peso sobre producción de la rama</i>
<b>16. Productos metálicos, excepto maquinaria y equipo</b>	5.234,1	18,3%	7. Madera y corcho y productos de madera y corcho, excepto muebles; artículos de cestería y espartería	1.266,9	16,7%	18. Equipo eléctrico	2.954,7	18,4%
<b>17. Productos informáticos, electrónicos y ópticos</b>	720,1	17,9%	8. Papel y productos del papel	2.326,3	16,6%	7. Madera y corcho y productos de madera y corcho, excepto muebles; artículos de cestería y espartería	1.222,8	17,6%
<b>22. Muebles; otros productos manufacturados</b>	1.677,1	17,1%	22. Muebles; otros productos manufacturados	1.847,8	15,9%	8. Papel y productos del papel	2.235,2	17,2%
<b>14. Otros productos minerales no metálicos</b>	2.513,0	17,1%	1. Productos de la agricultura, la ganadería y la caza, y servicios relacionados con los mismos	8.424,8	15,6%	22. Muebles; otros productos manufacturados	1.778,5	16,9%
<b>1. Productos de la agricultura, la ganadería y la caza, y servicios relacionados con los mismos</b>	7.624,8	16,7%	37. Servicios de edición	922,4	15,6%	43. Servicios auxiliares a los servicios financieros y a los servicios de seguros	1.928,2	16,5%
<b>12. Productos farmacéuticos de base y sus preparados</b>	1.970,0	16,7%	19. Maquinaria y equipo n.c.o.p.	3.428,3	15,3%	20. Vehículos de motor, remolques y semirremolques	9.798,1	16,4%
<b>8. Papel y productos del papel</b>	2.094,8	16,5%	25. Agua natural; servicios de tratamiento y distribución de agua	1.613,7	15,3%	37. Servicios de edición	881,2	16,4%

Fuente: Elaboración propia a partir de datos del INE (Tablas Input-Output 2015-2016 y Contabilidad Nacional Anual de España: agregados por ramas de actividad).

## Anexo. Delimitación sectorial de las ramas de servicios de comercio

### Sección G – Comercio al por mayor y al por menor; reparación de vehículos de motor y motocicletas, detalle a 4 dígitos

<b>45</b>	<b>Venta y reparación de vehículos de motor y motocicletas</b>
<b>451</b>	<b>Venta de vehículos de motor</b>
- 4511	<i>Venta de automóviles y vehículos de motor ligeros</i>
- 4519	<i>Venta de otros vehículos de motor</i>
<b>452</b>	<b>Mantenimiento y reparación de vehículos de motor</b>
- 4520	<i>Mantenimiento y reparación de vehículos de motor</i>
<b>453</b>	<b>Comercio de repuestos y accesorios de vehículos de motor</b>
- 4531	<i>Comercio al por mayor de repuestos y accesorios de vehículos de motor</i>
- 4532	<i>Comercio al por menor de repuestos y accesorios de vehículos de motor</i>
<b>454</b>	<b>Venta, mantenimiento y reparación de motocicletas y de sus repuestos y accesorios</b>
- 4540	<i>Venta, mantenimiento y reparación de motocicletas y de sus repuestos y accesorios</i>
<b>46</b>	<b>Comercio al por mayor e intermediarios del comercio, excepto de vehículos de motor y motocicletas</b>
<b>461</b>	<b>Intermediarios del comercio</b>
- 4611	<i>Intermediarios del comercio de materias primas agrarias, animales vivos, materias primas textiles y productos semielaborados</i>
- 4612	<i>Intermediarios del comercio de combustibles, minerales, metales y productos químicos industriales</i>
- 4613	<i>Intermediarios del comercio de la madera y materiales de construcción</i>
- 4614	<i>Intermediarios del comercio de maquinaria, equipo industrial, embarcaciones y aeronaves</i>
- 4615	<i>Intermediarios del comercio de muebles, artículos para el hogar y ferretería</i>
- 4616	<i>Intermediarios del comercio de textiles, prendas de vestir, peletería, calzado y artículos de cuero</i>
- 4617	<i>Intermediarios del comercio de productos alimenticios, bebidas y tabaco</i>
- 4618	<i>Intermediarios del comercio especializados en la venta de otros productos específicos</i>
- 4619	<i>Intermediarios del comercio de productos diversos</i>
<b>462</b>	<b>Comercio al por mayor de materias primas agrarias y de animales vivos</b>
- 4621	<i>Comercio al por mayor de cereales, tabaco en rama, simientes y alimentos para animales</i>
- 4622	<i>Comercio al por mayor de flores y plantas</i>
- 4623	<i>Comercio al por mayor de animales vivos</i>

- 4624	<i>Comercio al por mayor de cueros y pieles</i>
<b>463</b>	<b>Comercio al por mayor de productos alimenticios, bebidas y tabaco</b>
- 4631	<i>Comercio al por mayor de frutas y hortalizas</i>
- 4632	<i>Comercio al por mayor de carne y productos cárnicos</i>
- 4633	<i>Comercio al por mayor de productos lácteos, huevos, aceites y grasas comestibles</i>
- 4634	<i>Comercio al por mayor de bebidas</i>
- 4635	<i>Comercio al por mayor de productos del tabaco</i>
- 4636	<i>Comercio al por mayor de azúcar, chocolate y confitería</i>
- 4637	<i>Comercio al por mayor de café, té, cacao y especias</i>
- 4638	<i>Comercio al por mayor de pescados y mariscos y otros productos alimenticios</i>
- 4639	<i>Comercio al por mayor, no especializado, de productos alimenticios, bebidas y tabaco</i>
<b>464</b>	<b>Comercio al por mayor de artículos de uso doméstico</b>
- 4641	<i>Comercio al por mayor de textiles</i>
- 4642	<i>Comercio al por mayor de prendas de vestir y calzado</i>
- 4643	<i>Comercio al por mayor de aparatos electrodomésticos</i>
- 4644	<i>Comercio al por mayor de porcelana, cristalería y artículos de limpieza</i>
- 4645	<i>Comercio al por mayor de productos perfumería y cosmética</i>
- 4646	<i>Comercio al por mayor de productos farmacéuticos</i>
- 4647	<i>Comercio al por mayor de muebles, alfombras y aparatos de iluminación</i>
- 4648	<i>Comercio al por mayor de artículos de relojería y joyería</i>
- 4649	<i>Comercio al por mayor de otros artículos de uso doméstico</i>
<b>465</b>	<b>Comercio al por mayor de equipos para las tecnologías de la información y las comunicaciones</b>
- 4651	<i>Comercio al por mayor de ordenadores, equipos periféricos y programas informáticos</i>
- 4652	<i>Comercio al por mayor de equipos electrónicos y de telecomunicaciones y sus componentes</i>
<b>466</b>	<b>Comercio al por mayor de otra maquinaria, equipos y suministros</b>
- 4661	<i>Comercio al por mayor de maquinaria, equipos y suministros agrícolas</i>
- 4662	<i>Comercio al por mayor de máquinas herramienta</i>
- 4663	<i>Comercio al por mayor de maquinaria para la minería, la construcción y la ingeniería civil</i>
- 4664	<i>Comercio al por mayor de maquinaria para la industria textil y de máquinas de coser y tricotar</i>
- 4665	<i>Comercio al por mayor de muebles de oficina</i>
- 4666	<i>Comercio al por mayor de otra maquinaria y equipo de oficina</i>
- 4669	<i>Comercio al por mayor de otra maquinaria y equipo</i>
<b>467</b>	<b>Otro comercio al por mayor especializado</b>
- 4671	<i>Comercio al por mayor de combustibles sólidos, líquidos y gaseosos, y productos similares</i>
- 4672	<i>Comercio al por mayor de metales y minerales metálicos</i>
- 4673	<i>Comercio al por mayor de madera, materiales de construcción y aparatos sanitarios</i>

- 4674	<i>Comercio al por mayor de ferretería, fontanería y calefacción</i>
- 4675	<i>Comercio al por mayor de productos químicos</i>
- 4676	<i>Comercio al por mayor de otros productos semielaborados</i>
- 4677	<i>Comercio al por mayor de chatarra y productos de desecho</i>
<b>469</b>	<b>Comercio al por mayor no especializado</b>
- 4690	<i>Comercio al por mayor no especializado</i>
<b>47</b>	<b>Comercio al por menor, excepto de vehículos de motor y motocicletas</b>
<b>471</b>	<b>Comercio al por menor en establecimientos no especializados</b>
- 4711	<i>Comercio al por menor en establecimientos no especializados, con predominio en productos alimenticios, bebidas y tabaco</i>
- 4719	<i>Otro comercio al por menor en establecimientos no especializados</i>
<b>472</b>	<b>Comercio al por menor de productos alimenticios, bebidas y tabaco en establecimientos especializados</b>
- 4721	<i>Comercio al por menor de frutas y hortalizas en establecimientos especializados</i>
- 4722	<i>Comercio al por menor de carne y productos cárnicos en establecimientos especializados</i>
- 4723	<i>Comercio al por menor de pescados y mariscos en establecimientos especializados</i>
- 4724	<i>Comercio al por menor de pan y productos de panadería, confitería y pastelería en establecimientos especializados</i>
- 4725	<i>Comercio al por menor de bebidas en establecimientos especializados</i>
- 4726	<i>Comercio al por menor de productos de tabaco en establecimientos especializados</i>
- 4729	<i>Otro comercio al por menor de productos alimenticios en establecimientos especializados</i>
<b>473</b>	<b>Comercio al por menor de combustible para la automoción en establecimientos especializados</b>
- 4730	<i>Comercio al por menor de combustible para la automoción en establecimientos especializados</i>
<b>474</b>	<b>Comercio al por menor de equipos para las tecnologías de la información y las comunicaciones en establecimientos especializados</b>
- 4741	<i>Comercio al por menor de ordenadores, equipos periféricos y programas informáticos en establecimientos especializados</i>
- 4742	<i>Comercio al por menor de equipos de telecomunicaciones en establecimientos especializados</i>
- 4743	<i>Comercio al por menor de equipos de audio y vídeo en establecimientos especializados</i>
<b>475</b>	<b>Comercio al por menor de otros artículos de uso doméstico en establecimientos especializados</b>
- 4751	<i>Comercio al por menor de textiles en establecimientos especializados</i>
- 4752	<i>Comercio al por menor de ferretería, pintura y vidrio en establecimientos especializados</i>
- 4753	<i>Comercio al por menor de alfombras, moquetas y revestimientos de paredes y suelos en establecimientos especializados</i>
- 4754	<i>Comercio al por menor de aparatos electrodomésticos en establecimientos especializados</i>
- 4759	<i>Comercio al por menor de muebles, aparatos de iluminación y otros artículos de uso doméstico en establecimientos especializados</i>

<b>476</b>	<b>Comercio al por menor de artículos culturales y recreativos en establecimientos especializados</b>
- 4761	Comercio al por menor de libros en establecimientos especializados
- 4762	Comercio al por menor de periódicos y artículos de papelería en establecimientos especializados
- 4763	Comercio al por menor de grabaciones de música y vídeo en establecimientos especializados
- 4764	Comercio al por menor de artículos deportivos en establecimientos especializados
- 4765	Comercio al por menor de juegos y juguetes en establecimientos especializados
<b>477</b>	<b>Comercio al por menor de otros artículos en establecimientos especializados</b>
- 4771	Comercio al por menor de prendas de vestir en establecimientos especializados
- 4772	Comercio al por menor de calzado y artículos de cuero en establecimientos especializados
- 4773	Comercio al por menor de productos farmacéuticos en establecimientos especializados
- 4774	Comercio al por menor de artículos médicos y ortopédicos en establecimientos especializados
- 4775	Comercio al por menor de productos cosméticos e higiénicos en establecimientos especializados
- 4776	Comercio al por menor de flores, plantas, semillas, fertilizantes, animales de compañía y alimentos para los mismos en establecimientos especializados
- 4777	Comercio al por menor de artículos de relojería y joyería en establecimientos especializados
- 4778	Otro comercio al por menor de artículos nuevos en establecimientos especializados
- 4779	Comercio al por menor de artículos de segunda mano en establecimientos
<b>478</b>	<b>Comercio al por menor en puestos de venta y en mercadillos</b>
- 4781	Comercio al por menor de productos alimenticios, bebidas y tabaco en puestos de venta y en mercadillos
- 4782	Comercio al por menor de productos textiles, prendas de vestir y calzado en puestos de venta y en mercadillos
- 4789	Comercio al por menor de otros productos en puestos de venta y en mercadillos
<b>479</b>	<b>Comercio al por menor no realizado ni en establecimientos, ni en puestos de venta ni en mercadillos</b>
- 4791	Comercio al por menor por correspondencia o Internet
- 4799	Otro comercio al por menor no realizado ni en establecimientos, ni en puestos de venta ni en mercadillos

## Índice de gráficos y tablas

### Gráficos

Gráfico 1. Valor de la producción anual del Grupo G (CNAE-2009): “Comercio al por mayor y al por menor; reparación de vehículos de motor y motocicletas”. En millones de euros. ....	9
Gráfico 2. Tasas de variación anuales del valor de la producción del Grupo G (CNAE-2009): “Comercio al por mayor y al por menor; reparación de vehículos de motor y motocicletas”. En porcentaje. ....	10
Gráfico 3. Valor de la producción anual de las ramas que componen el grupo G (CNAE-2009): “Comercio al por mayor y al por menor; reparación de vehículos de motor y motocicletas”, de manera desagregada. En millones de euros. ....	11
Gráfico 4. Tasas de variación anuales del valor de la producción de las ramas de actividad que componen Grupo G (CNAE-2009): “Comercio al por mayor y al por menor; reparación de vehículos de motor y motocicletas”. En porcentaje. ....	12
Gráfico 5. Valor Añadido Bruto (VAB) anual del Grupo G (CNAE-2009): “Comercio al por mayor y al por menor; reparación de vehículos de motor y motocicletas”. En millones de euros. ....	12
Gráfico 6. Tasas de variación anuales del VAB del Grupo G (CNAE-2009): “Comercio al por mayor y al por menor; reparación de vehículos de motor y motocicletas”. En porcentaje. ....	13
Gráfico 7. VAB anual de las ramas que componen el grupo G (CNAE-2009): “Comercio al por mayor y al por menor; reparación de vehículos de motor y motocicletas”, de manera desagregada. En millones de euros. ....	14
Gráfico 8. Tasas de variación anuales del VAB de las ramas de actividad que componen el Grupo G (CNAE-2009): “Comercio al por mayor y al por menor; reparación de vehículos de motor y motocicletas”. En porcentaje. ....	14
Gráfico 9. Datos anuales de puestos de trabajo equivalentes a tiempo completo en el Grupo G (CNAE-2009): “Comercio al por mayor y al por menor; reparación de vehículos de motor y motocicletas”, en miles de puestos de trabajo .....	15
Gráfico 10. Tasas de variación anuales de puestos de trabajo equivalentes a tiempo completo del Grupo G de la Clasificación Nacional de Actividades Económicas (CNAE): “Comercio al por mayor y al por menor; reparación de vehículos de motor y motocicletas”. En porcentaje. ....	16
Gráfico 11. Puestos de trabajo equivalentes a tiempo completo de las ramas que componen el grupo G (CNAE-2009): “Comercio al por mayor y al por menor; reparación de vehículos de motor y motocicletas”, de manera desagregada. En miles. ....	17
Gráfico 12. Tasas de variación anuales de los puestos de trabajo equivalentes a tiempo completo de las ramas de actividad que componen el Grupo G (CNAE-2009): “Comercio al por mayor y al por menor; reparación de vehículos de motor y motocicletas”. En porcentaje. ....	17

## Tablas

Tabla 1. Sección G – Comercio al por mayor y al por menor; reparación de vehículos de motor y motocicletas* .	5
Tabla 2. Valor de la producción, VAB y empleo de las ramas del comercio. Año 2016 (producción y VAB en millones de €*, empleo en miles de puestos de trabajo equivalente a tiempo completo).	20
Tabla 3. Valor de la producción, VAB y empleo de las ramas del comercio. Año 2019 (producción y VAB en millones de €*, empleo en miles de puestos de trabajo equivalente a tiempo completo).	21
Tabla 4. Valor de la producción, VAB y empleo de las ramas del comercio. Año 2020 (producción y VAB en millones de €*, empleo en miles de puestos de trabajo equivalente a tiempo completo).	22
Tabla 5. Impacto indirecto 1 (eslabonamientos hacia atrás) del sector comercio en el conjunto de la economía. Año 2016 (producción y VAB en millones de €, empleo en nº de puestos de trabajo equivalente a tiempo completo) *.	24
Tabla 6. Impacto indirecto 1 (eslabonamientos hacia atrás) del sector comercio en el conjunto de la economía. Año 2019 (producción y VAB en millones de €, empleo en nº de puestos de trabajo equivalente a tiempo completo) *.	24
Tabla 7. Impacto indirecto 1 (eslabonamientos hacia atrás) del sector comercio en el conjunto de la economía. Año 2020 (producción y VAB en millones de €, empleo en nº de puestos de trabajo equivalente a tiempo completo) *.	25
Tabla 8. Impacto indirecto 2 (eslabonamientos hacia delante) del sector comercio en el conjunto de la economía. Año 2016 (producción y VAB en millones de €, empleo en nº de puestos de trabajo equivalente a tiempo completo)*.	26
Tabla 9. Impacto indirecto 2 (eslabonamientos hacia delante) del sector comercio en el conjunto de la economía. Año 2019 (producción y VAB en millones de €, empleo en nº de puestos de trabajo equivalente a tiempo completo)*.	26
Tabla 10. Impacto indirecto 2 (eslabonamientos hacia delante) del sector comercio en el conjunto de la economía. Año 2020 (producción y VAB en millones de €, empleo en nº de puestos de trabajo equivalente a tiempo completo)*.	27
Tabla 11. Impacto total del comercio en el conjunto de la economía española. Año 2016 (producción y VAB en millones de €, empleo en nº de puestos de trabajo equivalente a tiempo completo).	28
Tabla 12. Impacto total del comercio en el conjunto de la economía española. Año 2019 (producción y VAB en millones de €, empleo en nº de puestos de trabajo equivalente a tiempo completo).	29
Tabla 13. Impacto total del comercio en el conjunto de la economía española. Año 2020 (producción y VAB en millones de €, empleo en nº de puestos de trabajo equivalente a tiempo completo).	30
Tabla 14. Influencia de los servicios de comercio en la PRODUCCIÓN de las distintas ramas productivas de la economía. 25 principales ramas beneficiadas. 2016, 2019 y 2020	32



**Cámara**  
de Comercio de España